

REPORTE DE SOSTENIBILIDAD 2010





# reporte de sostenibilidad 2010



## reporte de sostenibilidad 2010

Asociación Chilena de Seguridad  
Casa Central  
Ramón Carnicer 163, Providencia • Santiago  
Call Center: 600 600 2247  
[www.achs.cl](http://www.achs.cl)

### **Edición de Contenidos**

Dirección de Relaciones Institucionales ACHS  
Alejandro Rodríguez  
Irma Ruiz de Gamboa

### **Diseño**

Innovacom

### **Ilustraciones**

Alberto Montt

### **Fotografía**

Alfredo León - Buller  
Daniel Astudillo  
Archivo fotográfico ACHS

### **Impresión**

World Color

# Índice de contenidos

Mensaje del Presidente .....	06
Parámetros del Reporte .....	08
<b>Gestión Socialmente Responsable en ACHS .....</b>	<b>10</b>
Logros y Desafíos .....	14
Gestión Socialmente Responsable de ACHS en 2010 .....	16
<b>01. Perfil de ACHS .....</b>	<b>18</b>
ACHS en Cifras .....	22
Cambios Significativos .....	26
Gobierno Corporativo .....	28
Presencia Nacional .....	30
Servicios ACHS .....	32
Partes Interesadas .....	34
Pilotos RS .....	36
<b>02. Dimensión Económica .....</b>	<b>38</b>
Líneas estratégicas .....	41
Distribución de Ingresos y costos .....	42
Inversiones .....	43
Distribución de Excedentes .....	45
Clientes .....	45
Relación con Proveedores .....	49
<b>03. Dimensión Social .....</b>	<b>50</b>
Dimensión Social Externa .....	52
Dimensión Social Interna .....	60
<b>04. Dimensión Medioambiental .....</b>	<b>70</b>
Gestión de Residuos .....	73
Eficiencia Energética .....	74
<b>Indicadores Gri y Pacto Global .....</b>	<b>78</b>
<b>1.1</b> Este símbolo corresponde a un Indicador GRI, detalles en página 78	
 Corporativo	
 Dimensión Económica	
 Dimensión Social	
 Dimensión Medioambiental	

1.1

# Mensaje del Presidente

## JORGE MATETIC RIESTRA

Presidente

Asociación Chilena de Seguridad



La Asociación Chilena de Seguridad puso en marcha durante 2010 un proceso de profundos ajustes en su organización interna, orientados a adaptarse a un entorno de múltiples cambios y exigencias y a los nuevos desafíos que presenta el mundo del trabajo. De esta forma, la Institución espera garantizar la eficiencia, solvencia y liderazgo alcanzados en sus 52 años de historia y resguardar la impronta y el legado de su fundador, don Eugenio Heiremans Despouy, fallecido en diciembre pasado.

Como país debimos enfrentar difíciles momentos tras el violento terremoto y posterior maremoto que azotó gran parte del territorio nacional y que ocasionó lamentables pérdidas de vidas humanas y significativos daños en la propiedad pública y privada. Otro hito que marcó el período en análisis fue el grave accidente minero ocurrido en Copiapó, episodio que derivó en imprimirle un nuevo impulso a la seguridad en el trabajo.

Ambos sucesos pusieron a prueba la solidaridad y el sentido de responsabilidad social de un país entero. Así, el favorable resultado del rescate de los mineros mereció el reconocimiento y la admiración no sólo de la ciudadanía nacional, sino, también, de gran parte de las naciones del orbe.

En este contexto, resulta gratificante dar cuenta de la gestión económica, social y medioambiental de la Asociación Chilena de Seguridad, por cuanto la concebimos como una excelente oportunidad para reforzar el planteamiento institucional frente a un tema de tanta trascendencia en el desarrollo de nuestra labor y que resulta esencial para el cumplimiento del compromiso que hemos asumido en pro del bienestar de los trabajadores y la productividad de las empresas.

Para una mejor comprensión de este Reporte de Sustentabilidad, estimo necesario reiterar que el alma de nuestro quehacer es la prevención de los riesgos de accidentes y enfermedades que se puedan presentar en los lugares de trabajo, conscientes de que resguardar la integridad física y emocional de las personas, no sólo constituye un mandato legal, sino un imperativo moral y ético.

Con esta mirada ACHS emprendió una nueva etapa, reorientando sus planes y programas de seguridad laboral y ampliando sus servicios a las empresas más pequeñas, que aún no han desarrollado una cultura preventiva. Espera de esta forma llegar con un servicio de eficiencia y mayor especialización a los dos millones de trabajadores afiliados, ajustándose a los estándares internacionales que nos permitan competir como una empresa de clase mundial, que es referente en materia de seguridad y reconocida por su compromiso con la sociedad en la que despliega sus actividades.

Aún cuando 2010 presentó algunas dificultades económicas que afectaron el normal desarrollo de las empresas, a raíz del terremoto, se alcanzaron buenos resultados en materia de seguridad laboral. La tasa de accidentabilidad registró un muy leve incremento, llegando a 5,3% versus 5,2% del año anterior, lo que se explica en parte por el incremento de la masa



trabajadora no calificada, pero igualmente continúa siendo una de las más bajas a nivel mundial. Los días de tratamiento promedio se redujeron a 7,8, a raíz de la eficiencia de los procedimientos médicos y de rehabilitación. La tasa de cotización promedio fue de 1,55 % de las remuneraciones, lo que representa un seguro de bajo costo para los empleadores. El resultado del ejercicio alcanzó de M\$ 7.158.809 , garantizándose así la solvencia de nuestras operaciones.

Asimismo, en este octavo Reporte de Sostenibilidad se incorporan valiosos comentarios recibidos de parte de nuestros públicos de interés (stakeholders), ya que el documento correspondiente a 2009 fue utilizado como una herramienta de diálogo que nos abrió la posibilidad de conocer de primera fuente la opinión de nuestros lectores.

Aún cuando una de las características de nuestras filiales a través de todo Chile es insertarse de manera activa en la comunidad , estamos conscientes que un desafío para los próximos años será contar con un mecanismo de diálogo sistemático, que reconozca e incorpore las necesidades y expectativas de los distintos vínculos de la organización para construir relaciones de mutuo beneficio que contribuyan a la sostenibilidad de nuestra misión y del país.

Valga esta ocasión para mencionar que el año anterior se inició un trabajo piloto con dos agencias y dos regionales de la Institución, con la finalidad de conocer las iniciativas de responsabilidad social que realizan con sus respectivas comunidades y así poder levantar indicadores que aporten a la gestión de la empresa con la mirada de sostenibilidad.

En materia de gestión ambiental, podemos expresar que se realizó la primera medición de la Huella de Carbono del Hospital del Trabajador de Santiago, lo que ha dado paso a un intenso trabajo con miras a reforzar nuestro compromiso con el medioambiente.

Aún queda tarea pendiente, pero estamos convencidos de ir por el camino correcto en cuanto a desarrollo sostenible, entendiendo que se trata de un desafío país que involucra a todos los actores de la sociedad, que contribuirá a hacer de Chile un país más sustentable, con mayor compromiso social y más inclusivo .

**JORGE MATETIC RIESTRA**  
 Presidente  
 Asociación Chilena de Seguridad

**“ACHS emprendió una nueva etapa, reorientando sus planes y programas de seguridad laboral y ampliando sus servicios a las empresas más pequeñas, que aún no han desarrollado una cultura preventiva”.**



# Parámetros del Reporte

Este Reporte de Sostenibilidad informa sobre la gestión de la Asociación Chilena de Seguridad (ACHS) durante 2010. Cabe señalar que en este informe se incorpora información del año 2011 con respecto a cambios organizacionales, de modo tal que el lector pueda comprender cabalmente el accionar de ACHS.

## ALCANCES DEL REPORTE

El presente Reporte de Sostenibilidad informa sobre la gestión de la Asociación Chilena de Seguridad (ACHS) durante el año calendario 2010 (1 de enero al 31 de diciembre) en el marco del desarrollo sostenible. El reporte anterior de la organización corresponde al año 2009, siendo este reporte el número ocho que la institución publica en forma consecutiva. Es relevante señalar que en este informe se incorpora información del año 2011 con respecto a cambios organizacionales.

3.1

3.2

3.3

El Reporte informa respecto de su desempeño en los ámbitos social, económico y ambiental, de acuerdo a los lineamientos de la Guía G3 para la Elaboración de Reportes de Sostenibilidad de la Iniciativa Global de Reportes (GRI, por sus siglas en inglés).

## REPORTE DIGITAL

Las publicaciones de sostenibilidad de ACHS están disponibles en la página web [www.achs.cl](http://www.achs.cl) y fueron distribuidas en ediciones impresas a representantes de todas las partes interesadas en los años correspondientes. Con esta nueva publicación, ACHS se convierte en una de las pocas instituciones del país que alcanza tal cantidad de Reportes de Sostenibilidad informados a la fecha.

Con el reporte del 2009 se inició un camino hacia un documento únicamente digital – navegable on line –, iniciativa que se enmarca en la promoción del cuidado del medio ambiente y la eficiencia en el uso de los recursos. A pesar de este avance, ACHS publicó un resumen impreso para la difusión interna y externa del Reporte de Sostenibilidad 2009.

El reporte actual también cuenta con su versión digital, junto con la impresión de 600 resúmenes del documento que le permiten a ACHS poder llegar de mejor forma a las diversas partes interesadas.

## INDICADORES DEL REPORTE

La elaboración de este documento estuvo guiada por los lineamientos establecidos en la Guía para la Elaboración de Reportes de Sostenibilidad de la Iniciativa Global de Reportes y ACHS se ha autodeclarado B. Este reporte también incorpora la declaración de Comunicación de Progreso (COP por sus siglas en inglés), para efectos del compromiso que ACHS asumió con el Pacto Global de las Naciones Unidas. Esto quiere decir que en este Reporte de Sostenibilidad se dan cuenta de todos los logros y esfuerzos realizados a través de la gestión por la institución para cumplir con los Diez Principios que promueve el Pacto Global.

## CONTENIDOS DEL REPORTE 3.6

Los contenidos de este Reporte de Sostenibilidad se refieren a la totalidad de las operaciones de ACHS a nivel nacional, salvo que se indique lo contrario en el caso que corresponda. Las empresas relacionadas no han sido consideradas. Por ello, el presente Reporte de Sostenibilidad no tiene limitaciones en cuanto a su alcance y toda la información publicada en él se encuentra validada por las respectivas áreas o gerencias que la generaron al interior de la institución.

ACHS está comprometida con todas las partes interesadas en continuar con esta práctica de transparencia anual de su gestión social, económica y ambiental, con el fin de demostrar su aporte a la meta de alcanzar el desarrollo sostenible de la sociedad en la que opera.

3.7

2.4 3.4

Para obtener mayor información sobre ACHS y su desempeño en materia de sostenibilidad, por favor comunicarse con:

**ALEJANDRO RODRÍGUEZ U.**  
Director de Relaciones  
Institucionales

Gerencia de Asuntos  
Corporativos  
Casa Central  
Av. Ramón Carnicer 163,  
Providencia, Santiago.  
rse@achs.cl



3.5

## ¿Cómo se desarrolló este Reporte?

Para la elaboración de este reporte de sostenibilidad, se realizaron seis reuniones de consulta con distintas partes interesadas, práctica que debiera ser considerada en la gestión sostenible de todas las organizaciones, ya que es una instancia para obtener retroalimentación desde todos los actores relevantes y, en consecuencia, permite ir incorporando sus intereses y expectativas en un proceso de mejora continua de la gestión socialmente responsable y del Reporte de Sostenibilidad.

### 01. Importancia de consultar a partes interesadas

La Iniciativa Global de Reportes (GRI por sus siglas en inglés) considera como fundamental la etapa de consultas a la hora de definir los temas materiales de las organizaciones que reportan, ya que les facilita la identificación de temas relevantes de su gestión y/o impactos positivos o negativos de la misma.

### 02. Reuniones de consulta a partes interesadas

Por esta razón es que ACHS consideró en el proceso de elaboración del Reporte de Sostenibilidad 2010 la realización de un proceso de consulta con las partes interesadas para definir los temas materiales o hitos de dicho año para ser considerados en el documento oficial.

Se utilizó la instancia del lanzamiento del reporte de 2009 para preguntar sobre las expectativas de las diversas partes interesadas con respecto al desempeño de ACHS. Para conseguir el objetivo, se efectuaron un total de seis reuniones, con un total de 80 propuestas de mejora, tanto de la gestión socialmente responsable de ACHS como del reporte.

3.9

### 03. Construcción de la información

El levantamiento de datos y la elaboración de la información de este reporte fue responsabilidad del área respectiva a la que corresponden los antecedentes, cuyos representantes, de acuerdo a los temas principales definidos anteriormente, establecieron qué información entregar y cómo reportarla de acuerdo a la relevancia de ellas para la gestión de sus respectivas áreas.



Las partes interesadas tuvieron un rol crucial en el desarrollo del Reporte de Sostenibilidad 2010 al realizar diversas propuestas que contribuyeron a definir las temáticas e hitos que debían ser considerados en este documento oficial.

#### Temáticas Relevantes Partes Interesadas

Impactos económicos	4,8	Muy Alto
Temas laborales	4,8	Muy Alto
Salud y seguridad laboral	4,8	Muy Alto
Productos y servicios	4,6	Alto
Cumplimiento Normativo	4,3	Alto
Empresa - Comunidad	4,3	Alto
Cadena de proveedores	4,0	Alto
Residuos	3,8	Alto
Agua	3,7	Medio
Energía	3,6	Medio
Empresa - Sociedad	3,6	Medio
Inversiones ambientales	3,3	Medio
Derechos Humanos	3,3	Medio
Emisiones Atmosféricas	2,8	Bajo



# GESTIÓN SOCIALMENTE RESPONSABLE EN ACHS

La Asociación Chilena de Seguridad desarrolla su gestión socialmente responsable a partir de la evaluación de tres dimensiones específicas: económica-financiera, medioambiental y social. En base a éstas, ACHS trabaja comprometida con los trabajadores, promocionando una cultura preventiva integral que permita mejorar sustancialmente la calidad de vida en salud y prevención.

# Compromiso con los trabajadores

Desde sus inicios la Asociación Chilena de Seguridad ha tenido la determinación de construir y generar propuestas por un bien mayor y que tengan un sentido real y concreto para las personas y la sociedad. Hoy el gran objetivo es llevar la prevención a la vida diaria de millones de trabajadores, con la finalidad de generar entornos laborales más sanos y seguros.

El compromiso de los empresarios chilenos con la seguridad de sus trabajadores, fue una de las bases que impulsaron la creación de ACHS. Cuando en 1957, un grupo de emprendedores planteó la necesidad de crear una institución sin fines de lucro que velase por la protección de las personas en sus trabajos, no sabían aún ellos que acuñaban las primeras letras del abecedario de la Responsabilidad Social. De esta forma, y sin ninguna ley que les obligara a realizarlo, durante una sesión de directorio de la Sociedad de Fomento Fabril (SOFOFA), se funda la Asociación Chilena de Seguridad, diez años

antes de la promulgación de la Ley 16.744.

Más de medio siglo ha transcurrido desde esa iniciativa pionera, que ya cuenta con una ley que regula su funcionamiento, y hoy los desafíos se renuevan. El actual escenario social y económico en el que se desenvuelve ACHS, no olvida sus inicios y la conciencia de un foco de negocios que es en esencia socialmente responsable y solidario, y que con renovado espíritu promueve nuevos proyectos y servicios para atender a sus empresas afiliadas, y finalmente, dar protección a casi 2 millones de trabajadores en Chile.



## Los beneficios del sistema mutual chileno

En comparación con países desarrollados, como España y Alemania, el sistema mutual chileno presenta un camino sólido en materia de seguridad y salud ocupacional, entregándole a sus empresas socias y trabajadores una completa oferta preventiva, atenciones medicas y prestaciones económicas.

### Comparación Internacional de Sistemas de Salud y Seguridad Laboral

Estudio realizado por la Pontificia Universidad Católica de Chile y la OIT

	CHILE	ESPAÑA	ALEMANIA	COLOMBIA
<b>TIPO DE ORGANISMO</b>	Público y Privado	Público y Privado	Público y Privado	Público y Privado
<b>ENTIDADES PRIVADAS</b>	3	20	n.d.	10
<b>CON FINES DE LUCRO</b>	NO	NO	NO	SI
<b>DISTRIBUCIÓN DEL EXCEDENTE</b>	Acumulación o inversión en nuevas actividades	80% al fondo de prevención y rehabilitación; 10% a asistencia social; 10% reservas voluntarias o asistencia social	No existen excedentes (contribución ajustable)	No aplica
<b>RANGO DE COTIZACIÓN</b>	De 0,95% a un 3,4%	De un 0,99% a 11%	Promedio (durante varios años): 1,3%	De un 0,348% a un 8,7%
<b>COMPOSICIÓN DE LA TASA DE COTIZACION</b>	Tasa Base + Adicional diferenciada según actividad y riesgo	Tasa dependiente del riesgo de la actividad	<b>Privado:</b> Tasa base + adicional según riesgo de accidentes en el sector correspondiente; <b>Público:</b> contribución basada en población, número de asegurados, sueldos de ellos, etc.	Tasa depende de una tabla de clasificación del riesgo según actividad económica realizada
<b>SITUACIONES CUBIERTAS</b>	- Accidentes de Trabajo - Accidentes de Trayecto - Enfermedades Laborales - Accidentes Escolares (sólo INP)	- Accidentes de Trabajo - Accidentes de Trayecto - Enfermedades Laborales	- Accidentes de Trabajo - Accidentes de Trayecto - Enfermedades Laborales - Accidentes Escolares	- Accidentes de trabajo - Accidentes de Trayecto - Enfermedades Laborales
<b>PRESTACIONES</b>	- Tratamiento Médico - Económicas (Subsidios) - Económicas (Indemnizaciones) - Económicas (Pensiones)	- Tratamiento Médico - Económicas (Subsidios) - Económicas (Indemnizaciones) - Económicas (Pensiones)	- Tratamiento Médico - Económicas (Subsidios) - Económicas (Indemnizaciones) - Económicas (Pensiones)	- Tratamiento Médico - Económicas (Subsidios) - Económicas (Indemnizaciones) - Económicas (Pensiones)
<b>PENSIONES A LOS FAMILIARES DEL ACCIDENTADO FALLECIDO</b>	SI	SI	SI	SI

1.2

# Logros y Desafíos

A raíz del proceso de cambio en el que se encuentra la organización los desafíos apuntan principalmente a lograr que la gestión socialmente responsable apoye directamente el quehacer de ACHS. Además debemos ser capaces de levantar e incorporar indicadores en cada uno de los ámbitos para poder gestionar lo que estamos realizando.

El año 2010 la gestión de la Asociación Chilena de Seguridad comenzó un proceso de reordenamiento que incluyó importantes cambios en el organigrama de la compañía, los que se informan con más detalle en el capítulo 1, Perfil de ACHS, en la sección "Gobierno Corporativo" (Pag. 28).

Estas modificaciones que se mencionan, se planificaron y ejecutaron con el propósito de convertir a la Asociación en una empresa que logre destacar como ejemplo

de mirada de futuro y capacidad de adaptarse al entorno, tanto por el logro de objetivos como por contar con los mejores trabajadores.

De esta manera, se dio énfasis al foco principal que tiene la Asociación Chilena de Seguridad: la Prevención de Riesgos Laborales, la que pretende traducirse en acciones concretas de acercamiento a las empresas adheridas y sus trabajadores, ampliando y asegurando una mayor cobertura a las Pequeñas y Medianas Empresas y poniendo a

## Ámbito Económico

### Empresas Proveedoras

#### Objetivos

- ▶ Mejorar la calidad de los productos y servicios de ACHS.
- ▶ Desarrollar un diálogo que permita conocer sus necesidades e inquietudes.

#### Desafíos 2010

- ▶ Realizar un trabajo durante el 2010, que permita mejorar las brechas encontradas en las encuestas aplicadas el año 2009.
- ▶ A mediano plazo incorporar un mayor número de empresas proveedoras en este programa.

#### Situación

- ▶ No logrado. Durante el 2010 no realizamos un trabajo sistemático con los proveedores del plan piloto. Se avanzó en la creación de un portal especialmente creado para facilitar la comunicación con ellos. Además se realizó un desayuno de lanzamiento de reporte para escuchar sus intereses.

#### Desafíos 2011

- ▶ Dar a conocer a nuestros proveedores los valores y lo que esperamos de ellos.
- ▶ Definir la política nacional de trabajo con proveedores.

## Ámbito Social

### Salud y Seguridad

#### Objetivos

- ▶ Mejorar la salud y seguridad de los colaboradores ACHS.

#### Desafíos 2010

- ▶ Lograr implantar las OHSAS 18.001 en todos los trabajadores ACHS.

#### Situación

- ▶ En proceso de logro. Cada sede ACHS tiene su estructura de programa de OHSAS y han comenzado a medir sus impactos en esta materia.

#### Desafíos 2011

- ▶ Desarrollar actividades para cumplir con metas de accidentalidad y siniestralidad, además de planes de emergencia en todas las sedes ACHS.

disposición de las todas las organizaciones afiliadas a los mejores especialistas.

2.10

Premios y distinciones recibidas en 2010

27° Ranking Great Place to Work

7° Ranking Mejor Empresas para Madres y Padres que trabajan

Ranking de Reputación Corporativa, Reputation Institute y Universidad Católica

5° Monitor Responsabilidad Social Corporativa Mori

Ámbito Ambiental





# La Gestión Socialmente Responsable de ACHS en 2010

Integrar los objetivos de la Responsabilidad Social (RS) al quehacer diario de ACHS ha sido uno de los grandes desafíos durante el 2010. Informar con claridad qué hace y qué servicios ofrece ACHS a sus empresas afiliadas y trabajadores, establecer un diálogo permanente con los stakeholders, dar a conocer internamente que la RS se realiza en el conjunto de la organización y que no es misión de un solo departamento, ha llevado a dar marcha blanca a cuatro interesantes proyectos pilotos (detalle pág. 36 y 37).

## ¿Qué hace ACHS?

Dar a conocer con mayor claridad a las distintas partes interesadas qué es lo que hace ACHS, es uno de los principales desafíos que se ha puesto la institución.

La seguridad y prevención aporta a mejorar la gestión y productividad de la empresa. Además el costo del seguro es bajo en comparación con otros países.

La función social que cumple ACHS debe ser conocida por los trabajadores, quienes deben saber cómo usar el seguro que administra ACHS.

## Diálogo con stakeholders

El año 2010 ACHS no hizo un lanzamiento corporativo del Reporte 2009, sino que optó por organizar desayunos en pequeños grupos con las partes interesadas. El objetivo fue recoger sus opiniones y puntos de vista frente al material reportado. Concretamente se hicieron:

6

Desayunos

142

Asistentes en Total

### Tres internos:

- Comité de información del reporte
- Agencia ACHS Parque las Américas en Santiago
- Profesionales internos (materialidad)

### Tres externos:

- Directores de instituciones del sector de educación
- Integrantes de Comités Paritarios de empresas afiliadas
- Proveedores

► Además se organizaron otras reuniones con gremios empresariales.



## Acciones destacadas 2010

### Responsabilidad Social en el quehacer diario

- Dar a conocer que la Gestión de Responsabilidad Social es tarea de toda la organización.
- Análisis de programas emblemáticos para toda la organización.

### Pilotos en agencias

- Reconocimiento de proyectos existentes en Agencias. Se comienza a trabajar en iniciativas que están en funcionamiento en la comunidad.
- Una condición para implementar estos pilotos es que las organizaciones cumplan con los requerimientos de Seguridad y Salud Ocupacional para sus trabajadores en caso que corresponda.

### Cultura Preventiva

- Trabajo con gremios empresariales para crear cultura preventiva y que la seguridad tome mayor importancia, incluidas pymes y empresas que no son socias ACHS.

### Integración de la Responsabilidad Social en ACHS

- Se creó un comité de medioambiente.
- Una empresa externa evaluó la inclusión de personas con discapacidad en ACHS.

### Trabajo con programas emblemáticos

- Alineación a objetivos de Responsabilidad Social en ACHS.
- Adaptación de los programas emblemáticos, a la realidad de cada sede ACHS.



# 01

## PERFIL DE ACHS

Proteger a los trabajadores chilenos es una de las consignas de la Asociación Chilena de Seguridad. Creada con un enfoque social desde sus orígenes, en un principio para dar cobertura a las personas que sufrieran accidentes o enfermedades, hoy su foco está en la prevención de estos eventos y en trabajar como socios estratégicos de sus empresas afiliadas en la construcción de una cultura preventiva al interior de las organizaciones.

# Perfil de ACHS

2.6

La Asociación Chilena de Seguridad nace en 1958, 10 años antes de la aparición de la ley 16.744 que regula el sistema mutual chileno.

4.9

## ACHS adhiere a los Diez Principios del Pacto Global de las Naciones Unidas

### Derechos Humanos

01. Las empresas deben apoyar y respetar la protección de los derechos humanos proclamados a nivel internacional.
02. Evitar verse involucrados en abusos de los Derechos Humanos.
03. Las empresas deben respetar la libertad de asociación y el reconocimiento de los derechos a la negociación colectiva.
05. La abolición del trabajo infantil.
06. La eliminación de la discriminación respecto del empleo y la ocupación.

### Medio Ambiente

07. Las empresas deben apoyar la aplicación de un criterio de precaución respecto de los problemas ambientales.
08. Adoptar iniciativas para promover una mayor responsabilidad ambiental.
09. Alentar el desarrollo y la difusión de tecnologías inocuas para el medio ambiente.

### Anticorrupción

10. Las empresas deben actuar contra todas las formas de corrupción, incluyendo la extorsión y el soborno.

**A**CHS es una corporación de derecho privado sin fines de lucro que comenzó a operar formalmente en junio de 1958 para proteger a trabajadores de accidentes y enfermedades laborales. Sólo diez años más tarde, con la promulgación de la Ley 16.744 y el Decreto Supremo N°285 del Ministerio del Trabajo y Previsión Social, comenzó a administrar el seguro contemplado en ella con la misión de promover trabajos seguros y saludables en las empresas.

Entonces, la protección contra riesgos de accidentes del trabajo y enfermedades profesionales bajo la forma de un Seguro Social, se consagró oficialmente con la Ley N°16.744 (vigente desde el 1 de mayo de 1968), donde se aborda el tema de salud y seguridad ocupacional desde una perspectiva integral, vale decir, en sus aspectos preventivos, curativos, de rehabilitación y prestaciones económicas.

### PROTECCIÓN PARA LOS TRABAJADORES

Este nuevo marco legal sólo vino a reconocer la existencia de las mutualidades de empleadores que ya venían desarrollando sus labores, y estableció la posibilidad de que se crearan otras de igual naturaleza, asignándoles el rol de organismos administradores del seguro social contra los riesgos profesionales, conjuntamente con las instituciones de previsión de carácter público que cumplían idéntica función respecto de los trabajadores no afiliados a tales mutualidades.

En consecuencia, y de acuerdo a lo establecido por la ley 16.744 y con el fin de entregar protección

social a todos sus trabajadores – sin hacer distinción alguna entre ellos – todas las empresas deben asociarse a alguna institución de mutualidad que administre un seguro de accidentes de trabajo y enfermedades profesionales para todos los trabajadores. Esta situación le permite a ACHS no recibir aportes estatales y contar con un sistema solidario de costo del empleador, es decir, mediante las cotizaciones de las empresas adheridas, entrega un servicio de alta calidad para sus trabajadores afiliados. **EC4**

### TRABAJOS SANOS Y SEGUROS

De este modo, ACHS tiene bajo su responsabilidad la promoción de trabajos seguros y saludables entre todas sus empresas socias. Otorga servicios en prevención de riesgos, medicina curativa y rehabilitadora, además de prestaciones económicas a los trabajadores de los distintos sectores productivos del país a través de una red de centros preventivos y de salud.

El ente encargado de regular y fiscalizar la labor de ACHS es la Superintendencia de Seguridad Social, SUSESO, dependiente del Ministerio del Trabajo. Este organismo vela por el cumplimiento de la normativa respectiva y garantiza el respeto de los derechos de las personas, especialmente de los trabajadores, pensionados y sus familias. Resuelve sus consultas, reclamos, denuncias y apelaciones, así como también proponiendo las medidas tendientes al perfeccionamiento del sistema chileno de seguridad social.

## Testimonio

Roberto sufrió un accidente que terminó con la amputación de su pierna. Posteriormente fue sometido a una cirugía denominada "osteointegración" en el Hospital del Trabajador de Santiago. Esta intervención consiste en colocar un implante de titanio que se integra con el hueso de la zona amputada, lo que permite el posterior anclaje de una prótesis. Dentro de los beneficios de esta técnica, destaca la percepción de sensaciones a través de la prótesis y la mejora en la marcha de los pacientes.

“Cuando me sucedió el accidente pensé que iba a quedar en silla de ruedas... se me truncó la vida al cien por ciento. Pero cuando llegué al Hospital, el doctor me dijo que iba a tener una asistencia de por vida por ser un accidente del trabajo.

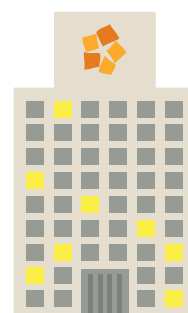
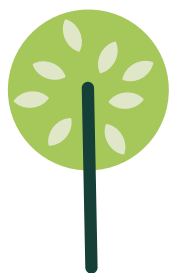
Ahora hago mi vida normal, con la primera prótesis, me costó, pero el doctor me propuso una nueva técnica, lo vi por internet y acepté cambiar mi prótesis... Lo he logrado, ando en bicicleta, manejo mi auto, soy una persona igual que todos. Me prometí dejar los bastones antes que naciera mi hijo y soy la primera persona en América Latina que tiene este tipo de prótesis y camina sin bastones. Aquí estoy, ha sido un sueño hecho realidad”.



“Cuando me amputaron mi pierna no era nadie. Ahora a los 45 años fui papá de nuevo y estoy caminando. Ese era mi sueño, no depender de nadie.”



**ROBERTO AVACA**  
Paciente Osteointegrado



2.8

## ACHS en Cifras

La gestión que realiza ACHS en su día a día se refleja en las cifras que se presentan a continuación en las dimensiones económica financiera, de clientes, social y medioambiental. También se muestran algunos números destacados de los servicios que ACHS presta a los trabajadores y empresas afiliadas, haciendo hincapié en la relevancia que ha tenido para la elaboración de este reporte la escucha a las partes interesadas.

### Servicios ACHS

A continuación se presentan cifras que demuestran parte de lo que ACHS hizo el año 2010:





## Salud

...❖ **219.301**  
Ingresos de pacientes a la Red de Salud ACHS

...❖ **7,8 días**  
Promedio de Días de Tratamiento Pacientes Ley

...❖ **51.056**  
Ingresos de pacientes ley a urgencia en HTS

...❖ **5.526**  
Cirugías de pacientes ley en HTS

...❖ **8.834**  
Atenciones de salud extra ley (no considera atenciones por accidentes de trabajo ni trayecto).

...❖ **100**  
Infraestructura Institucional ( Considera hospitales, clínicas y policlínicos propios)

## Prestaciones Económicas

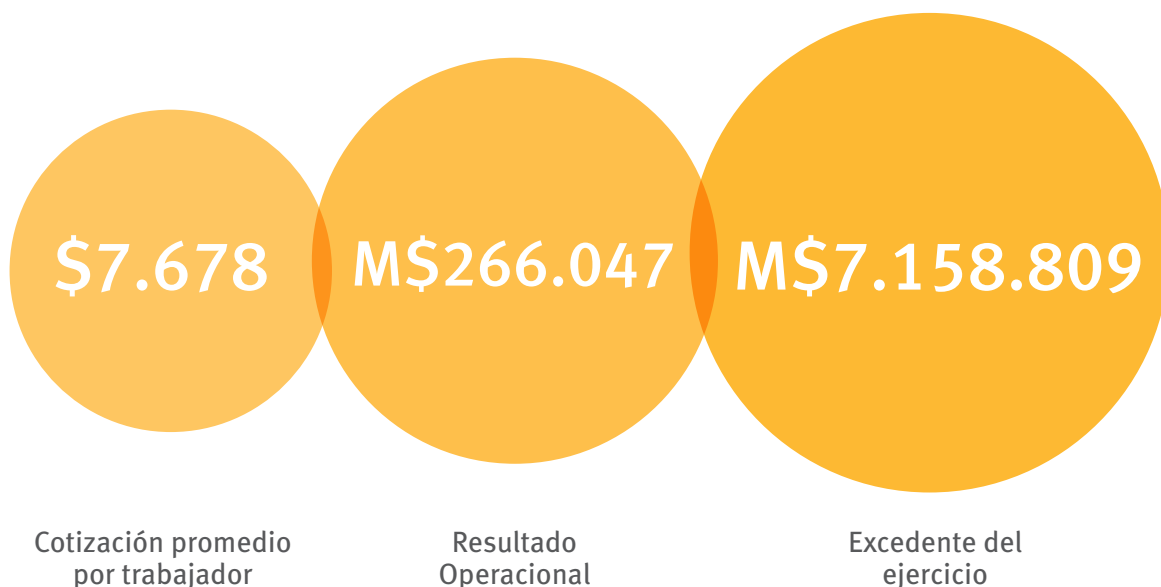
...❖ **M\$24.348.516**  
Monto de Subsidios pagados a trabajadores accidentados

...❖ **M\$1.761.212**  
Monto de Indemnizaciones pagadas a trabajadores accidentados

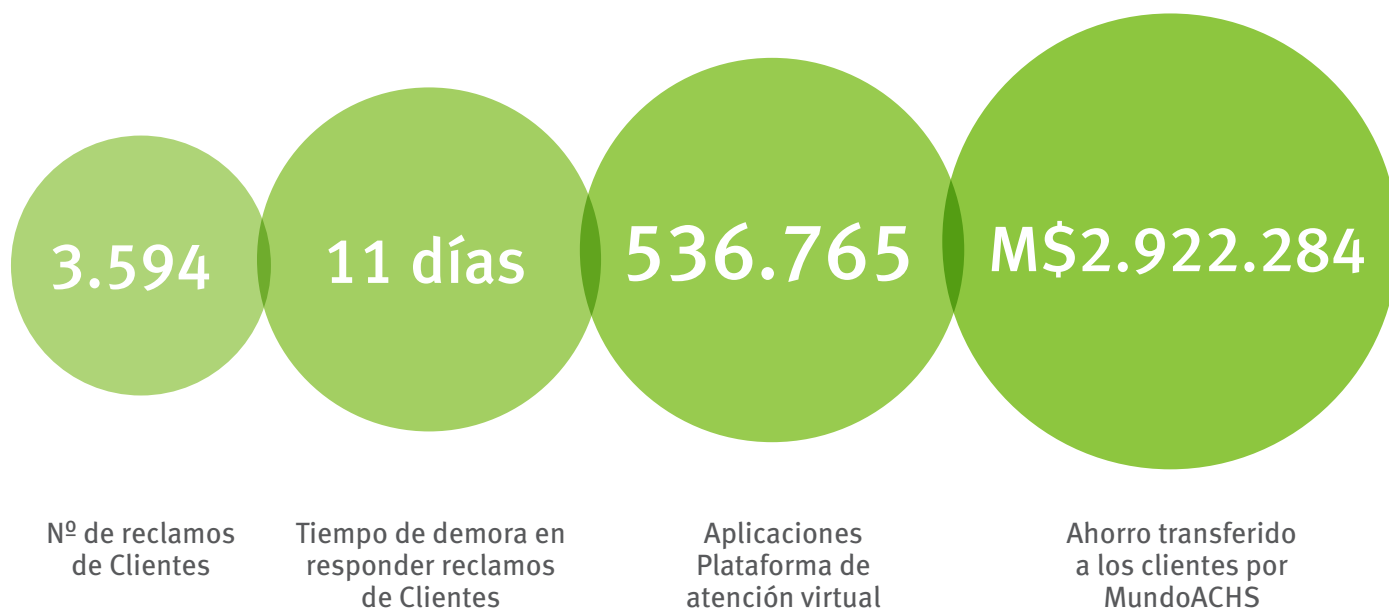
...❖ **M\$14.352.369**  
Monto de Pensiones pagadas por accidentes del trabajo

2.8  
ACHS en Cifras

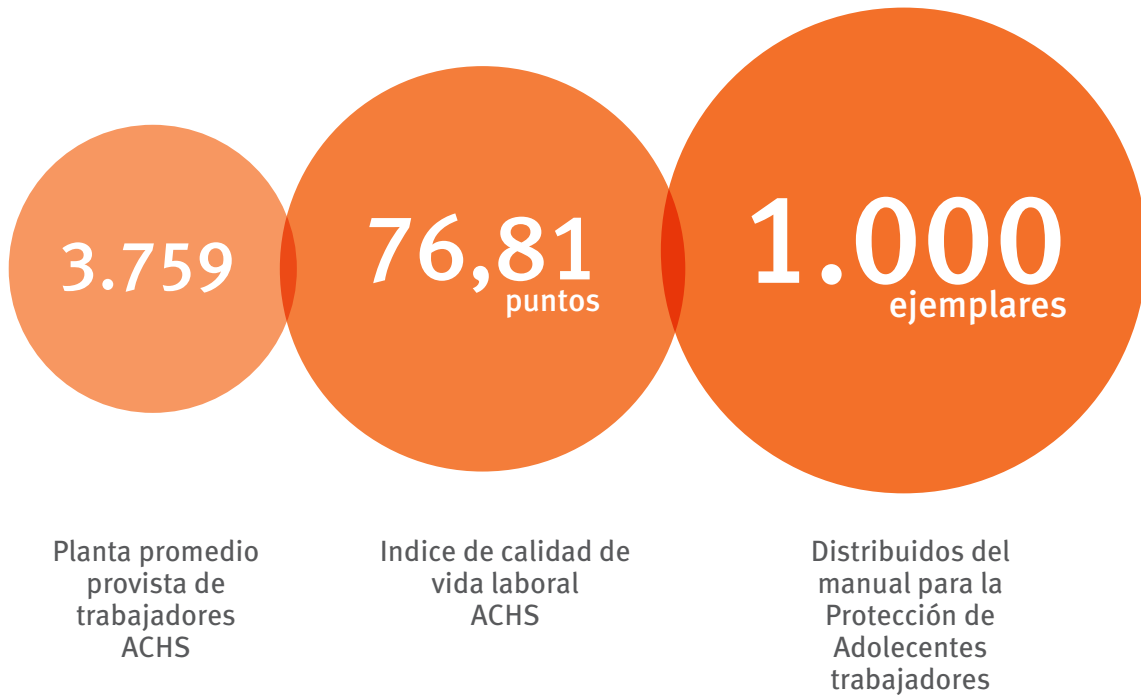
Cifras de la Dimensión Económica Financiera 2010



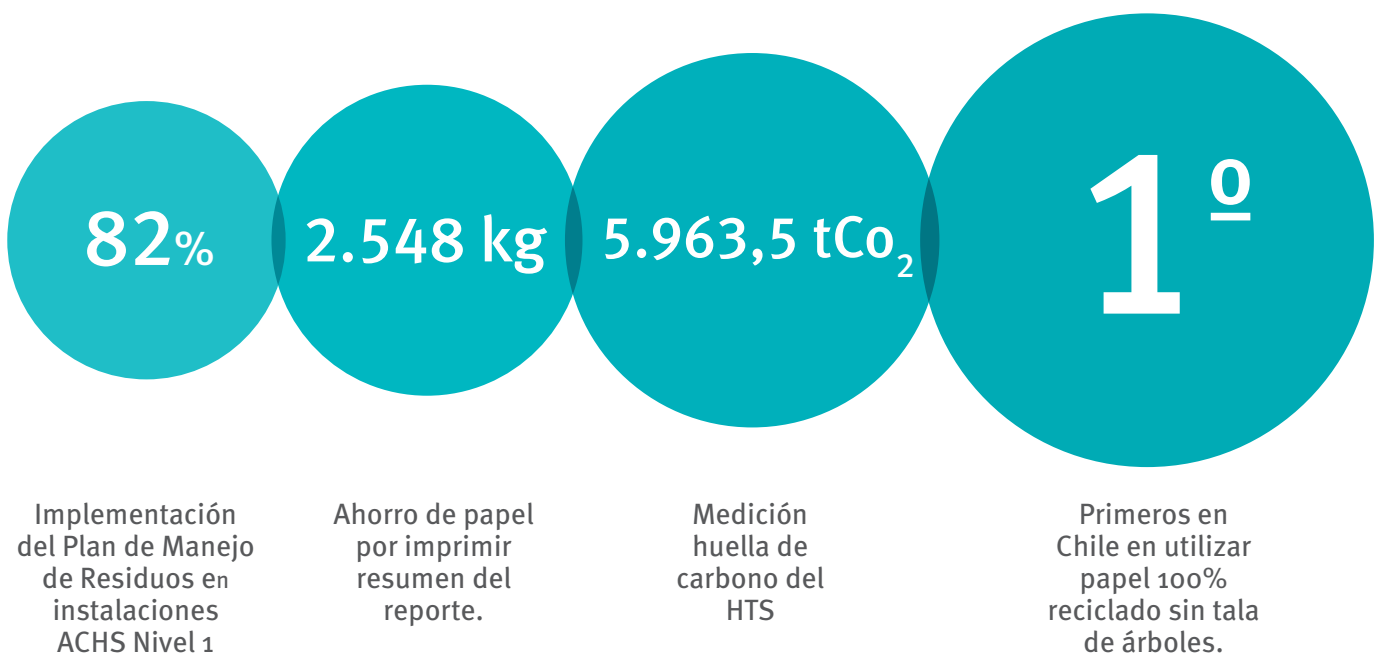
Cifras de Clientes 2010



## Cifras de la Dimensión Social 2010



## Cifras de la Dimensión Medioambiental 2010



# Cambios Significativos

2.9

Durante 2010 se dio inicio a un proceso de reestructuración de ACHS que comenzó con el alejamiento del máximo ejecutivo de la empresa de la presidencia quedando sólo como presidente del directorio.

En enero de 2010, Eugenio Heiremans dejaba la Presidencia Ejecutiva de la institución que fundó en 1958, y a la que dedicó más de 50 años de trabajo. Posteriormente, la presidencia de ACHS sería asumida por Jorge Matetic, quien desempeñó un rol fundamental en el proceso de cambios iniciado en 2010 y que espera consolidar y ver sus primeros frutos con la reestructuración de la forma de trabajar de los colaboradores ACHS.

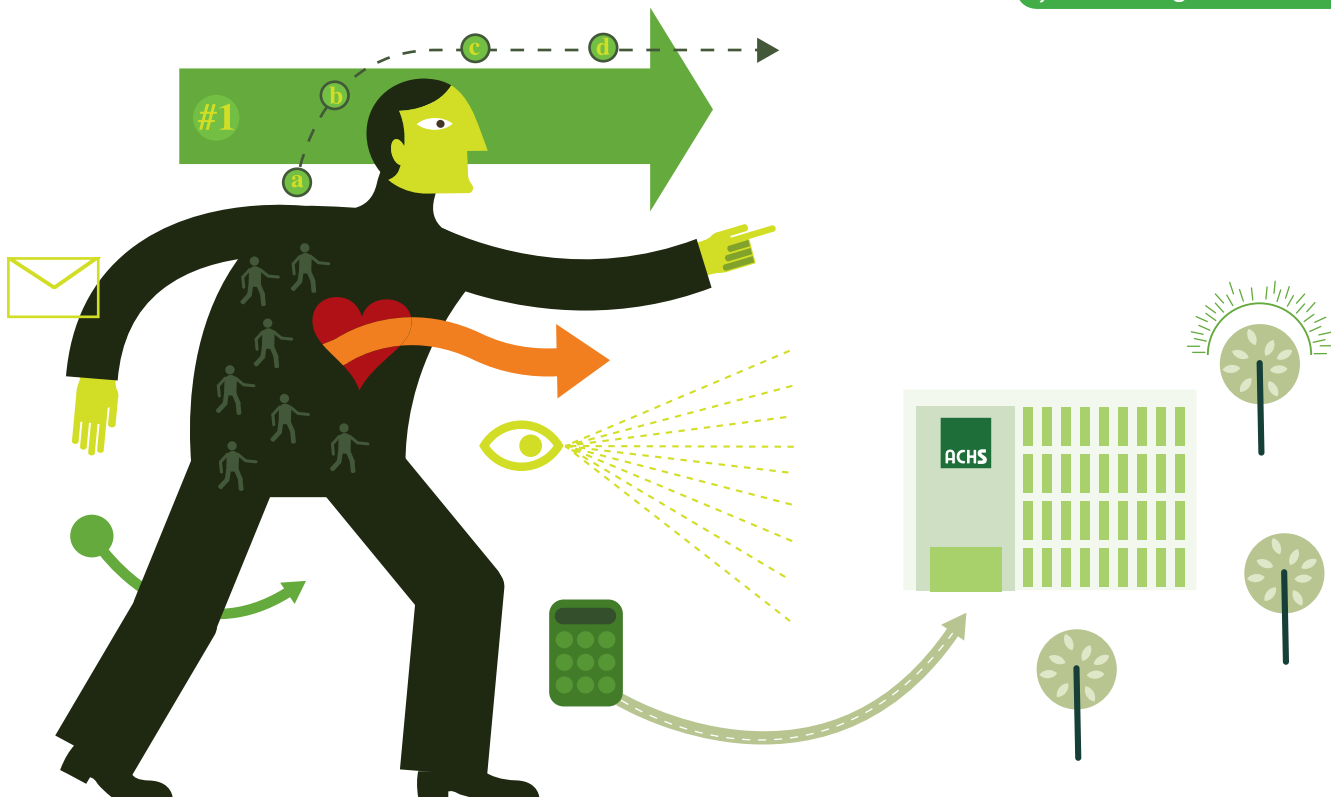
De este modo y luego del alejamiento del directorio de Eugenio Heiremans y de Eduardo Undurraga, Gerente General de ACHS por más de 30 años, se crearon cuatro unidades de negocio (Fig. 1)

De igual forma, se realizó un cambio de organigrama que significó la reorganización de ACHS y el ajuste en los equipos de trabajo.

Además, durante 2010 ocurrieron dos hechos que impactaron en la forma de realizar la prevención de riesgos:

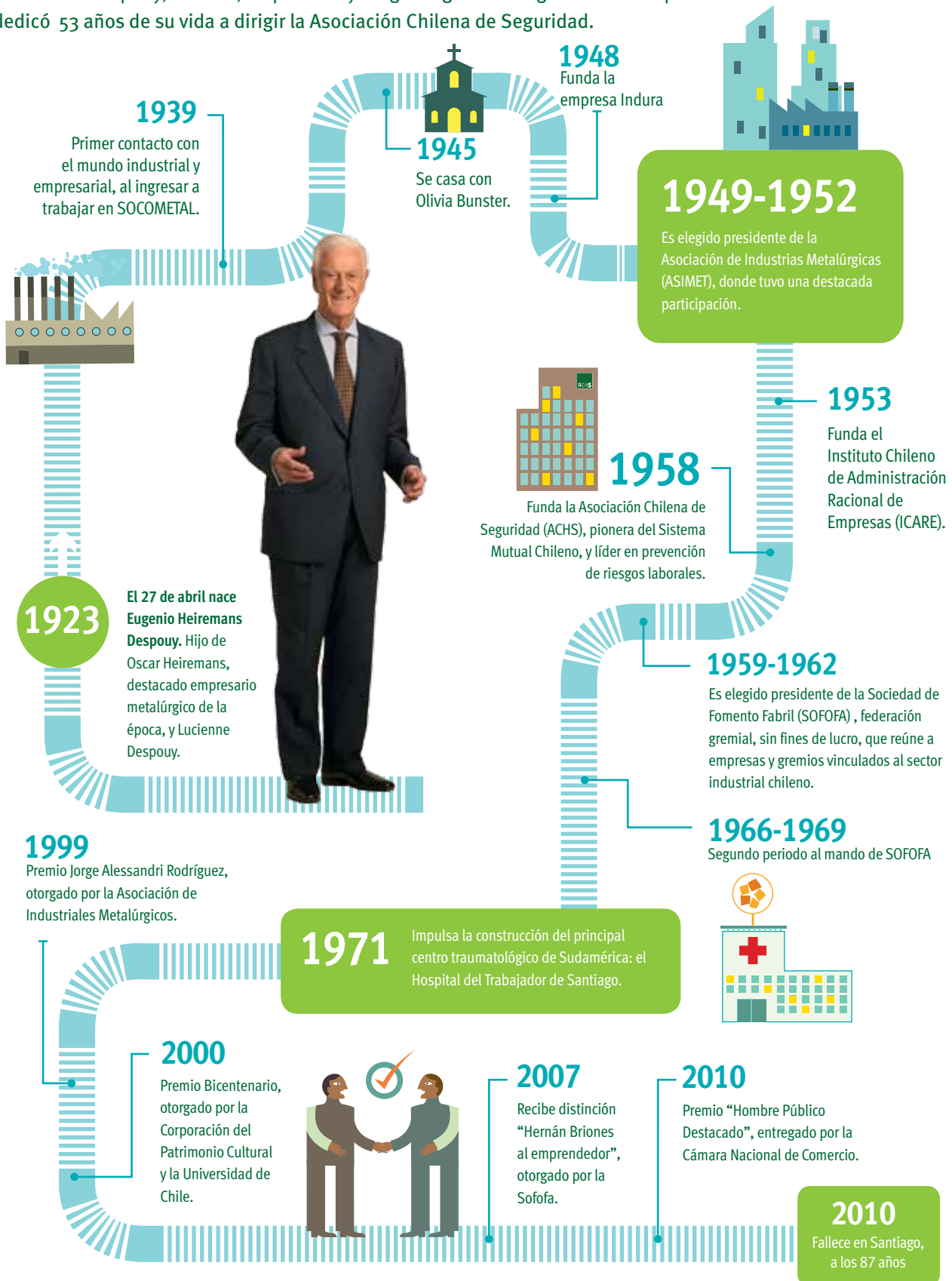
- ▶ El terremoto de febrero
- ▶ El caso de los mineros atrapados en la mina San José.

2.3 (Fig. 1)  
**UNIDADES DE NEGOCIO**



## La trayectoria de Eugenio Heiremans

Se presentan a continuación algunos de los principales hitos de la historia de Eugenio Heiremans Despouy, un líder, empresario y dirigente gremial de gran vocación que dedicó 53 años de su vida a dirigir la Asociación Chilena de Seguridad.



4.1

## Gobierno Corporativo

El cumplimiento de la Misión, Visión y valores institucionales de la Asociación Chilena de Seguridad tienen su sustento en un sólido Gobierno Corporativo, capaz de promover estos conceptos a toda la estructura de la organización y, en consecuencia, a todas las personas que la conforman.



### Directores Titulares

- **Jorge Matetic**  
Presidente del Directorio  
Representante de las Empresas
- **Fernán Gazmuri**  
Representante de las Empresas
- **José Moreno**  
Representante de las Empresas
- **Freddy Fritz**  
Representante de los Trabajadores
- **Mario Pinto**  
Representante de los Trabajadores
- **Víctor Riveros**  
Representante de los Trabajadores

### Directores Suplentes

- **Fernando Agüero Garcés**  
Representante de las Empresas
- **Gustavo Burgos Rodríguez**  
Representante de las Empresas
- **Fabio Valdés Correa**  
Representante de las Empresas
- **Alejandro Covarrubias Acevedo**  
Representante de los Trabajadores
- **Juan Carlos Pardo Cortés**  
Representante de los Trabajadores
- **Pedro Parra Ramírez**  
Representante de los Trabajadores

### Gerentes Zonales

- **Pedro Cárdenas**  
Gerente Norte Grande
- **Alejandro Pino**  
Gerente Norte Chico
- **Rodrigo Munita**  
Gerente Centro Costa
- **Patricio Lucero**  
Gerente Metropolitano
- **Marcelo Court**  
Gerente Centro Sur
- **Pedro Ramírez**  
Gerente Sur
- **Robert Weissohn**  
Gerente Zona Austral

4.1

## Nueva Estructura Organizacional ACHS

A mediados del 2010, el Directorio de la Asociación Chilena de Seguridad inició un profundo proceso de cambio y transformación, con el propósito de fortalecer su posición de liderazgo y distinguirse como una organización de clase mundial.



En la nueva estructura organizacional ACHS, los gerentes de área reportan directamente al gerente general. La marcha del negocio y los planes estratégicos corporativos son liderados por el Ingeniero Comercial, Cristóbal Prado Fernández, quien asumió el 1º de marzo de 2011 como gerente general. De vasta experiencia en el sector bancario, ha sido responsable de importantes procesos de reorganización estratégica y cultural en la banca.

Es en este contexto en donde el Gobierno Corporativo de ACHS vela por la correcta administración del seguro definido en la Ley 16.744, a través de las herramientas que los estatutos institucionales le otorgan.

### DIRECTORIO PARITARIO

La Asociación Chilena de Seguridad cuenta con un Directorio paritario, elegido cada tres años, constituido por tres representantes de las empresas socias y tres representantes de los trabajadores de las empresas afiliadas. Así también son elegidos igual número de Directores suplentes. Este órgano de gobierno supervisa la gestión por parte de la organización del desempeño económico, ambiental y social, incluyendo la identificación y gestión de los riesgos y oportunidades relevantes, así como el cumplimiento de los estándares, códigos de conducta y principios.

4.2

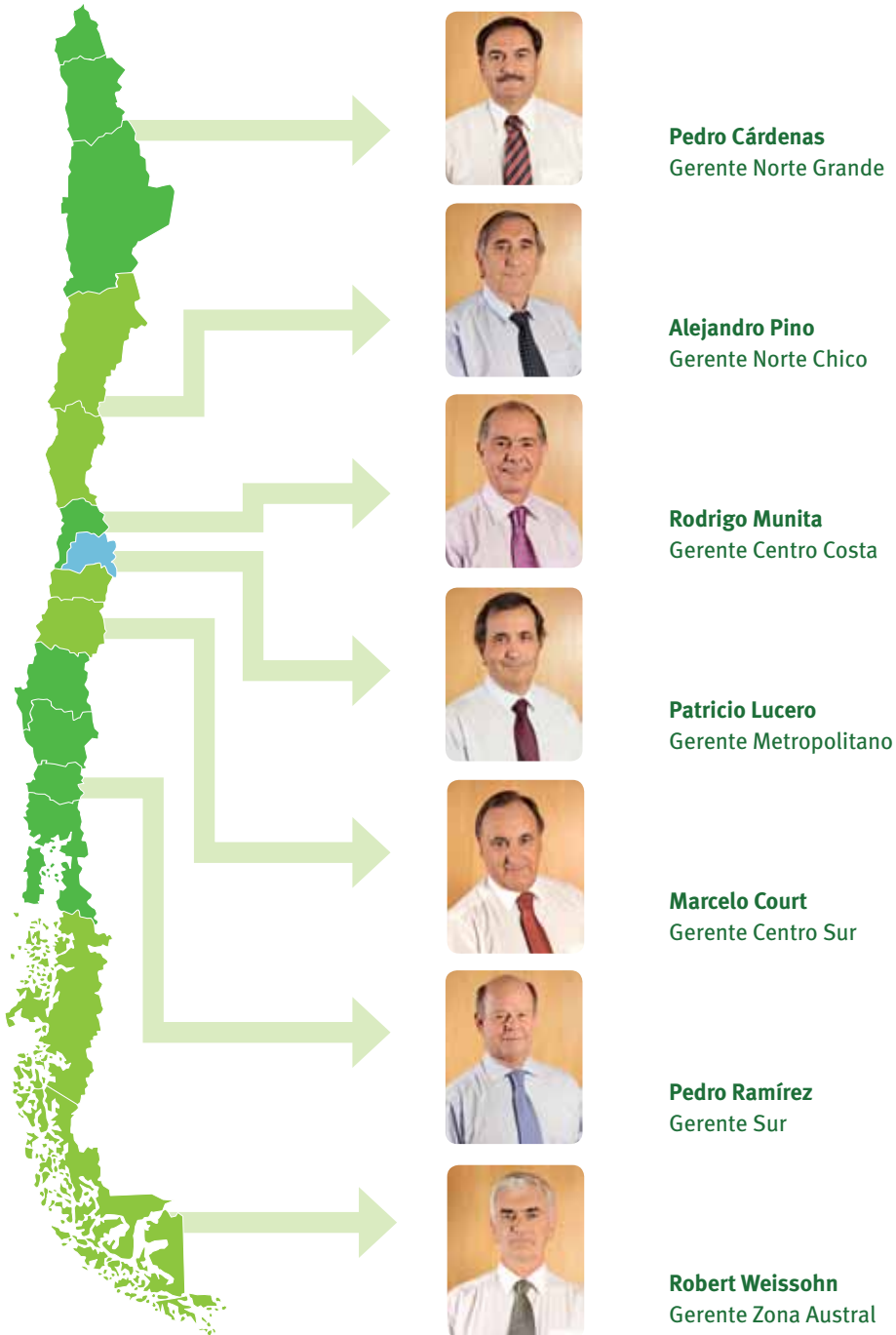
El presidente del Directorio no desempeña ningún cargo ejecutivo en la institución.

Los tres directores titulares y los tres suplentes, representantes de los trabajadores, se eligen a través de un proceso efectuado en todas las regiones donde está presente ACHS. En este proceso se proclaman los electos y se eligen los tres directores titulares y los tres suplentes representantes de las empresas afiliadas.



## Presencia Nacional ACHS

Con el fin de generar una mayor cercanía con los clientes y así satisfacer de mejor forma sus requerimientos, se crearon y consolidaron siete gerencias zonales que reportan directamente al Gerente General ACHS.



Con el objetivo de poner todos sus servicios y beneficios al alcance de sus empresas afiliadas y trabajadores adheridos, ACHS cuenta con una amplia presencia a lo largo de todo el país por medio de una red de policlínicos, clínicas y hospitales. Además una serie de empresas relacionadas le permiten ampliar aún más su cobertura, abordando todo tipo de prestaciones y tratamientos en todas las regiones del país.



100  
Puntos de atención

261  
Camas

19  
Clínicas de la Red de Clínicas  
a nivel nacional

95  
Policlínicos

#### EXCELENCIA EN TEMAS DE SALUD

ACHS tiene presencia nacional en 100 puntos de atención preventiva y médica distribuidos a lo largo de las quince regiones de Chile, de los cuales 15 se encuentran en la Región Metropolitana. A través de ellos presta servicios a empresas pertenecientes a las más variadas industrias, tanto productivas como de servicios.

En la actualidad la red de centros propios de ACHS cuenta con **261 camas** y con **293** en sus empresas relacionadas de acuerdo a la participación que tiene en cada una de ellas.

Esta red de infraestructura es operada por un gran número de profesionales en todas las regiones del país, quienes están capacitados y preparados para atender las necesidades de los trabajadores adheridos a ACHS de acuerdo a los valores y principios institucionales que inspiran su diario desempeño.

La red de empresas relacionadas cuenta con infraestructura en las

principales ciudades de todas las regiones del país, entre las que se cuentan Arica, Calama, Iquique, La Calera, Quilpué, Temuco, Punta Arenas, Antofagasta, La Serena, Chillán, Valparaíso, Curicó, Lircay, Los Ángeles, Concepción y Puerto Montt entre otras.

#### NUEVAS INSTALACIONES

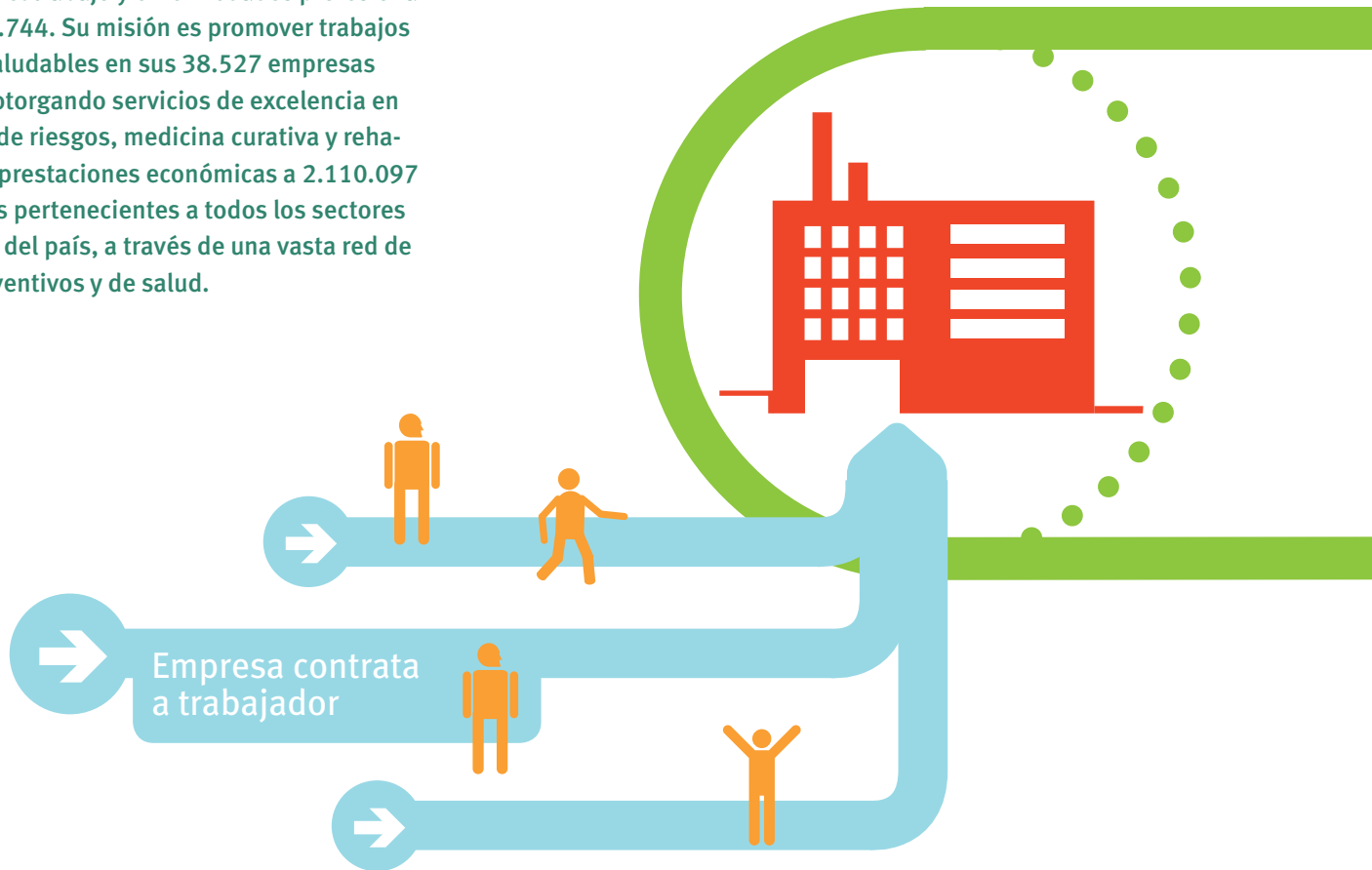
Fiel a la misión de lograr trabajos sanos y seguros y con el objetivo de alcanzar bajas tasas de accidentabilidad que se traduzcan en un aporte fundamental a la productividad de las empresas afiliadas y al bienestar de los trabajadores de todas las zonas del país, es que ACHS se ha empeñado en llevar adelante una serie de obras de infraestructura que le permitan mejorar y modernizar la oferta a sus socios.

Durante 2010 se entregaron nuevas instalaciones en Viña del Mar y la Casa Central de Ramón Carnicer.

4.2

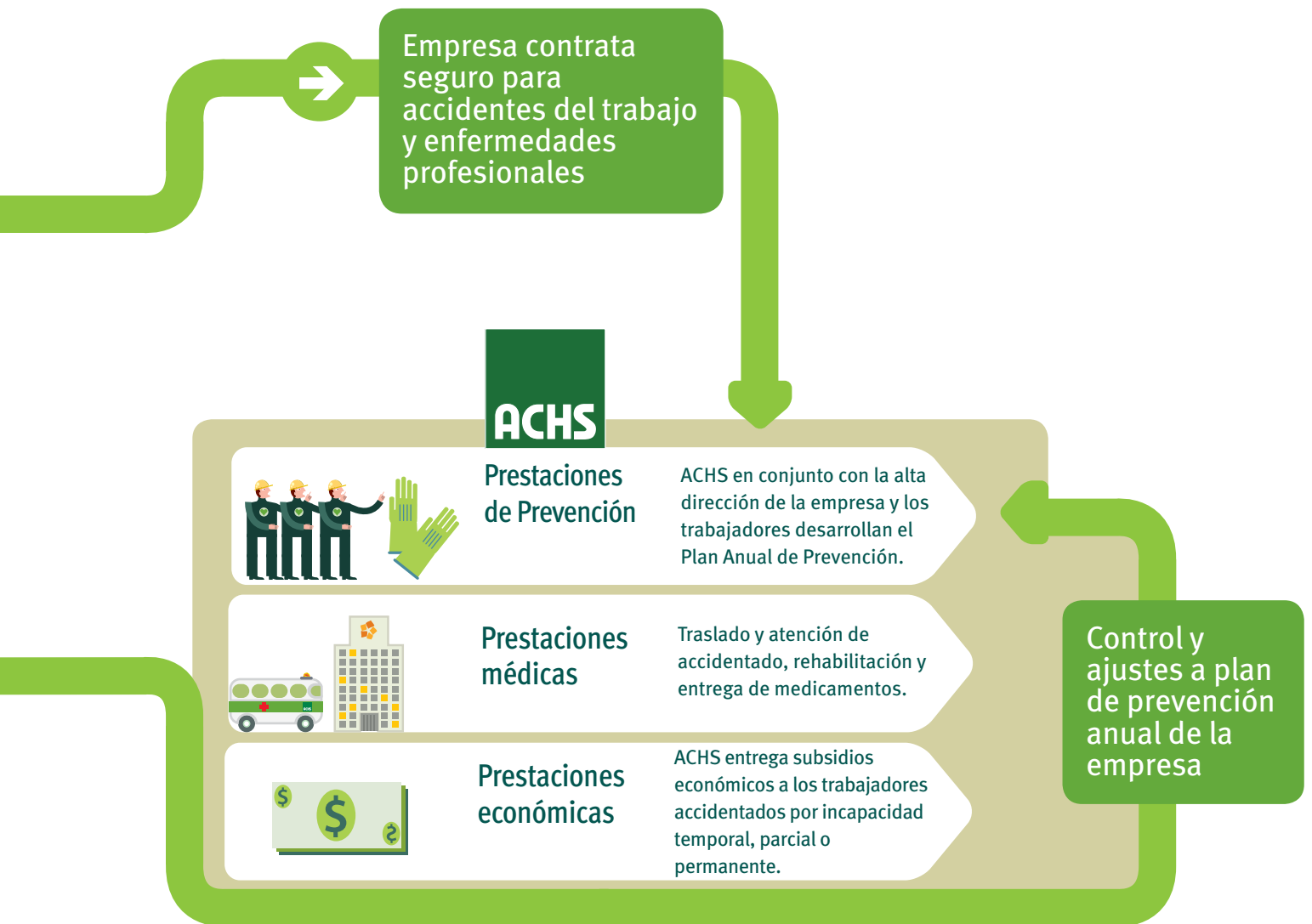
# Servicios ACHS

La Asociación Chilena de Seguridad es una institución privada, mutualidad sin fines de lucro, administradora del seguro social contra riesgos de accidentes del trabajo y enfermedades profesionales – Ley 16.744. Su misión es promover trabajos seguros y saludables en sus 38.527 empresas adheridas, otorgando servicios de excelencia en prevención de riesgos, medicina curativa y rehabilitadora y prestaciones económicas a 2.110.097 trabajadores pertenecientes a todos los sectores productivos del país, a través de una vasta red de centros preventivos y de salud.



## Prevención

- Reconocimientos de riesgos
  - Análisis ambientales (de solventes orgánicos, metales, gases, entre otros)
  - Análisis de Indicadores Biológicos (Ácido tricloroacético, Ácidos hipúrico y metilhipúricos y Ácidos mandélico y fenilgloxílico, entre otros)
  - Aplicación de modelo GPS de prevención de riesgos en las empresas
  - Verificación de cumplimiento legal ambiental
  - Capacitaciones presencial
  - Capacitación e-learning
  - Publicaciones y videos preventivos
  - Asesorías para prevención de y protección de incendios
  - Prevención para Pymes
- Atenciones Preventivas de Salud
- Evaluaciones preocupacionales
  - Evaluaciones ocupacionales
  - Evaluaciones preventivas de salud en empresas
  - Asesorías en Ergonomía



## Salud

### Atenciones Curativas de Salud

- Atención médica ambulatoria de urgencia y programada (controles tanto de atención primaria como de especialidades)
- Hospitalización
- Procedimientos quirúrgicos
- Procedimientos de enfermería
- Exámenes de laboratorio y funcionales
- Entrega de medicamentos
- Imagenología

- Terapia Física y Rehabilitación, con la entrega de aparatos ortopédicos y prótesis, si procede
- Terapia Ocupacional
- Traslado de pacientes
- Rescate

## Subsidios

- Pago de subsidios
- Indemnizaciones o pensiones en caso de incapacidad permanente
- Pensiones de orfandad y/o viudez con ocasión de fallecimiento.

4.14 4.15 4.16

## Partes Interesadas

El aspecto más trascendente de la Responsabilidad Social dice relación con el diálogo con las partes interesadas, lo que unido al respeto de los Derechos Humanos, las buenas prácticas laborales y el involucramiento con la comunidad, han sido reconocidos por los expertos internacionales que dan forma a la ISO 26.000 de Responsabilidad Social como los temas esenciales de la misma.

## Stakeholders



ACHS desarrolla múltiples actividades junto con sus trabajadores, autoridades de gobierno, empresas asociadas, gremios empresariales y trabajadores afiliados. También se despliegan esfuerzos por formar en la niñez y la adolescencia conductas preventivas para los futuros trabajadores, que les

permitan tener una vida más sana y productiva.

ACHS está vinculada con más de doscientos gremios empresariales, los cuales forman parte de su matriz de partes interesadas. Con cada uno de ellos sostiene relación basada en sus valores y principios institucionales.

### Gremios Empresariales

#### Canal de Comunicación

Programas preventivos y Newsletter sectoriales, entrega de material en eventos gremiales, auspicios anuales

#### Canal de Participación

Reuniones periódicas de trabajo, visitas institucionales

### Comités Paritarios y Sindicatos

#### Canal de Comunicación

Boletín El Orientador

#### Canal de Participación

Encuentro Anual Comités Paritarios, Reuniones periódicas de trabajo

### Ente regulador y Autoridades de Gobierno

#### Canal de Comunicación

Reuniones periódicas

#### Canal de Participación

Mesas de diálogo

### Trabajadores Afiliados

#### Canal de Comunicación

Folleto, manuales y videos de prevención de riesgos, campañas de seguridad, Fiesta de la seguridad, capacitación.

#### Canal de Participación

Sistema de reclamos, obra de teatro "Agarra la Pelota", actividades con pacientes hospitalizados (Navidad, fiestas patrias, día del trabajo), congreso Inclusión y Discapacidad, Premio Reintegro trabajador rehabilitado, competencia Brigadas de incendio, Reuniones de Asistentes Sociales, Concurso Literario "Mi vida, mi trabajo".

### Trabajadores ACHS

#### Canal de Comunicación

Boletines, Diario de Intranet, Intranet, revista Entre Nosotros, Diario ACHS, Newsletter Gerencia de Personas, Canal de televisión interno Señal ACHS, Newsletter HTS

#### Canal de Participación

Balance Social Interno, Sistema de apreciación del desempeño, Premio Sugiere Ideas, Inducción, Política de puertas abiertas, Reuniones de jefaturas, Portal Familia ACHS, Charlas para el personal.

## 4.13

## Asociaciones a las que pertenece ACHS

- Sociedad de Fomento Fabril
- Asociación de Industriales Metalúrgicos
- Cámara Nacional de Comercio
- Cámara de Comercio de Santiago
- Cámara Chileno Norteamericana de Comercio
- Cámara Chileno Alemana de Comercio
- Universidad Católica de Valparaíso
- Acción RSE
- CONUPIA
- Fundación Iberoamericana de Salud Ocupacional
- Sociedad Nacional de Agricultura
- Sociedad Nacional de Minería
- Consejo Nacional de Seguridad
- Cámara Chileno-Belga
- Unión Social de Empresarios Cristianos
- Generación Empresarial
- ICARE

**Proveedores****Canal de Comunicación**

Portal Web para proveedores, Subgerencia de Administración, Departamento de Abastecimiento y reuniones periódicas

**Canal de Participación** Premio Proveedores HTS, Taller de diálogo.

**Empresas Asociadas****Canal de Comunicación**

Newsletter Sectoriales, Diario ACHS Empresa.

**Canal de Participación**

Junta Anual de Asociados, Visitas institucionales

**Expertos en Prevención de Riesgos****Canal de Comunicación**

Jornadas de Prevención de Riesgos de Accidentes y Salud Ocupacional, folletos, afiches y videos de prevención, Revista Tiempo Seguro

**Canal de Participación**

Reunión Anual de Expertos, capacitaciones e-Learning y cátedra ACHS -UPC.

**Comunidad****Canal de Comunicación**

Campaña autocuidado (Fiestas Patrias, Cuando tomes no lo tomes, Sol, Atragantamiento), Programa Cultura y Trabajo, Spot Cinemark, revista Vivir Sano y Seguro, campaña publicitaria.

**Canal de Participación**

Cursos Coaniquem.

**Medios de Comunicación****Canal de Comunicación**

Comunicados y conferencias de prensa, cifras de remuneraciones y empleo, sitio web Comunicando Seguridad.

**Canal de Participación**

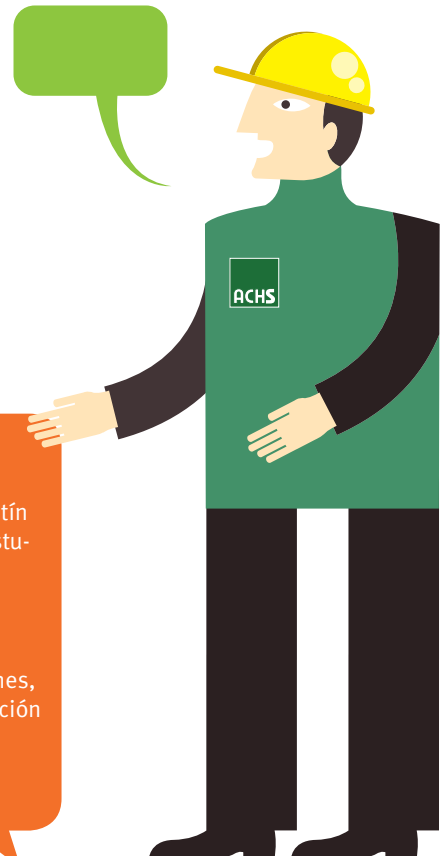
Reuniones periódicas, Premio Carmen Puelma

**Niños****Canal de Comunicación**

Sitio Web Segurito, Campañas Volantín Seguro, Colegio Seguro, Decálogo Estudiante, Spot Cinemark

**Canal de Participación**

Sitio Web Segurito, Concurso de afiches, celebración Día nacional de la Prevención de Accidentes Escolares



# Pilotos de Responsabilidad Social en sedes ACHS

Uno de los objetivos que ACHS se planteó durante el 2010, fue comprender que la gestión socialmente responsable es tarea de toda la organización. Con esta clara perspectiva, se trabajó en forma exploratoria con cuatro sedes ACHS, dos en Santiago y dos en regiones, con la finalidad de descubrir qué proyectos ya estaban en marcha y podían ser apoyados con mayor fuerza, en especial con iniciativas hacia la comunidad vinculadas a la seguridad, la prevención y la salud de las personas. Los resultados a finales del 2010 indicaron el compromiso y entusiasmo de quienes participaron en estos proyectos de forma voluntaria y que buscan ser un aporte para la comunidad en la que se insertan. Además se levantaron indicadores de gestión que ya existían en el ámbito social y medioambiental.

## 01. Agencia ACHS Parque Las Américas (Santiago)

### ENSEÑAR LA MANIOBRA DE HEIMLICH

El objetivo de esta iniciativa fue capacitar a los trabajadores de la empresa de alimentación Aramark en la Maniobra de Heimlich, técnica que permite ayudar a quien se ha atorado con pedazos de carne o comida.

La experiencia fue tan exitosa, que no sólo logró que el personal manejara esta práctica de primeros auxilios, sino que permitió que se beneficiaran también los clientes de Aramark, a los que les prestan servicios de alimentación. Uno de sus trabajadores aplicó la maniobra a un escolar que se había atragantado en un colegio y con su rápida acción logró salvarle la vida.

- ▶ Índice de Calidad de Vida Laboral: 76.44%
- ▶ Cifras del Sistema Integrado de Gestión
  - % Implementación Plan Manejo de Residuos: 67%
  - Tasa de accidentalidad: 0%
  - Tasa de siniestralidad: 0
- ▶ Proyecto Piloto en Responsabilidad Social con la Comunidad
  - Capacitación de la maniobra de Heimlich a una empresa afiliada, que logró salvar la vida de un alumno en el colegio.



## 02. Agencia ACHS Egaña (Santiago)

### LA RUTA SEGURA

El origen de este proyecto se debe al aumento de los accidentes de trayecto entre los trabajadores de empresas afiliadas, lo que llevó a los ejecutivos de la agencia a buscar un programa a largo plazo que fomentara el autocuidado en los desplazamientos que se producen a diario.

En este contexto, el equipo ACHS y la Municipalidad de Peñalolén decidieron orientar una iniciativa hacia la comunidad educativa. La “Ruta Segura”, consiste en que niños y niñas de la Escuela Santa María de Peñalolén realicen sus viajes de forma independiente entre la casa-escuela-casa con seguridad.

Para lograr estos objetivos, se trabajó durante el 2010 en el diseño de la “Ruta Segura”, que fue creada en forma colaborativa entre la Municipalidad de Peñalolén, Carabineros, juntas de vecinos, la dirección del colegio, apoderados, alumnos y ACHS. También se aprovechó la ocasión para preparar recomendaciones preventivas para el traslado seguro de profesores y apoderados. El lanzamiento de este proyecto está planificado para el segundo semestre de 2011.

- ▶ Índice de Calidad de Vida Laboral: 73.08%
- ▶ Cifras del Sistema Integrado de Gestión
  - % Implementación Plan Manejo de Residuos: 67%
  - Tasa de accidentalidad: 2.8%
  - Tasa de siniestralidad: 2.8
- ▶ Proyecto Piloto en Responsabilidad Social con la Comunidad
  - Ruta Segura en Escuela Santa María de Peñalolén.



### 03. Gerencia Regional IV Región (La Serena)

#### SIMULACRO DE TSUNAMI

A raíz del terremoto que sacudió a Chile el 27 de febrero del 2010, la Gerencia Regional comenzó a trabajar en conjunto con la Municipalidad y ONEMI en la preparación de la región ante una posible emergencia. Para eso se pintaron calles, se entregaron señaléticas especiales y se organizó un simulacro de terremoto y tsunami con la comunidad, con el objetivo de revisar planes de emergencia y evacuación, procedimientos, protocolos y conocimiento de las personas sobre qué hacer en estos casos.

El simulacro se realizó el 11 de noviembre de 2010 en la Serena y en Coquimbo. Antes de ese día, alumnos de la zona repartieron volantes que comunicaban la realización de la simulación de terremoto y tsunami en ambas ciudades.

- ▶ Índice de Calidad de Vida Laboral: 83.92%
- ▶ Cifras del Sistema Integrado de Gestión:
  - ⋯ % Implementación Plan Manejo de Residuos: 83%
  - ⋯ Tasa de accidentalidad: 0.5%
  - ⋯ Tasa de siniestralidad: 15
- ▶ Proyecto Piloto en Responsabilidad Social con la Comunidad
  - ⋯ Desarrollo de un Plan de evacuación ante ocasión de tsunami en la región.

### 04. Gerencia Regional VIII Región (Concepción)

#### CENTRO DE EMPRENDIMIENTO

La VIII región fue, sin ninguna duda, una de las regiones más afectadas por el terremoto del 27 de febrero de 2010. Por eso es que los trabajadores y la Gerencia Regional decidieron apoyar a la ciudad de Dichato con una instalación provisoria, que sirviera a los vecinos para reunir dinero para la reconstrucción de sus hogares y la subsistencia diaria. Además se entregaron diversas donaciones para habilitar esta sede como un restaurante local.

Este lugar fue entregado a la junta de vecinos y fue el primero en montarse en Dichato post-terremoto y tsunami. Los habitantes de la zona comenzaron a sentirse útiles y con ganas de luchar. ACHS realizó operativos médicos, atenciones de salud y dispuso ambulancias en el período más crítico, además de entregar capacitaciones respecto a la correcta manipulación de alimentos, entregó señalética y algunos elementos de protección personal necesarios para el funcionamiento del local.

Este apoyo de ACHS fue el punto de partida, realizándose en la sede muchos otros negocios y emprendimientos de parte de las personas de Dichato.

- ▶ Índice de Calidad de Vida Laboral: 80.30%
- ▶ Cifras del Sistema Integrado de Gestión:
  - ⋯ % Implementación Plan Manejo de Residuos: S/I
  - ⋯ Tasa de accidentalidad: 0%
  - ⋯ Tasa de siniestralidad: 0
- ▶ Proyecto Piloto en Responsabilidad Social con la Comunidad
  - ⋯ Centro de Emprendimiento en Caleta Villarrica, Dichato.





# 02

## DIMENSIÓN ECONÓMICA

Una de las claves para alcanzar el éxito de una organización, es contar con una administración eficiente que permita trazar proyecciones futuras. La Asociación Chilena de Seguridad trabaja responsablemente en la planificación de estrategias, que tienen como objetivo alcanzar los recursos necesarios que permitan el desarrollo de la institución haciendo extensible la labor preventiva a lo largo del tiempo.

# Desempeño Económico Financiero

Desde una perspectiva eminentemente económica - financiera, uno de los fines principales de ACHS es la generación de flujos de fondos necesarios para lograr el financiamiento y crecimiento de la institución. De esta forma se asegura su continuidad y desarrollo en el tiempo.

# 1. Nuestro Negocio: líneas estratégicas

Dentro de este marco desarrollamos nuestro negocio a través de dos líneas estratégicas: 1º Administrando de manera cada vez más eficiente el seguro de accidentes del trabajo y enfermedades profesionales; y 2º Prestando servicios complementarios en los distintos centros de atención de salud a lo largo del país.



## Balance General MM\$

	2009	2010		2009	2010
Activo Circulante	35.399	36.521	Pasivo Circulante	30.035	27.145
Activos Fijos	179.640	183.542	Pasivos Largo Plazo	104.914	108.280
Otros Activos	80.957	87.498	Patrimonio	161.047	172.136
<b>Total Activos</b>	<b>295.996</b>	<b>307.561</b>	<b>Total Pasivos</b>	<b>295.996</b>	<b>307.561</b>

## Estado de Resultados MM\$

	2009	2010
Ingresos Operacionales	177.077	188.575
Egresos Operacionales	171.732	188.309
<b>Resultado Operacional</b>	<b>5.345</b>	<b>266</b>
Ingresos No Operacionales	31.833	32.530
Egresos No Operacionales	32.672	25.637
<b>Resultado No Operacional</b>	<b>(839)</b>	<b>6.892</b>
Excedente (Déficit) Líquido	4.505	7.158
<b>Excedente (Déficit) Del Ejercicio</b>	<b>4.511</b>	<b>7.158</b>

EC1

## 2. Distribución de los ingresos y costos

Consistente con los objetivos planteados, ACHS ha destinado tanto en el año 2010 como en 2009, cerca de 9 de cada 10 pesos de los ingresos que percibe para generar servicios que van en directo beneficio de los trabajadores de

las empresas afiliadas. Dentro de estos servicios se cuenta el cálculo y pago de beneficios contemplados en la Ley N°16.744, prestaciones de salud y rehabilitación, y actividades de prevención.

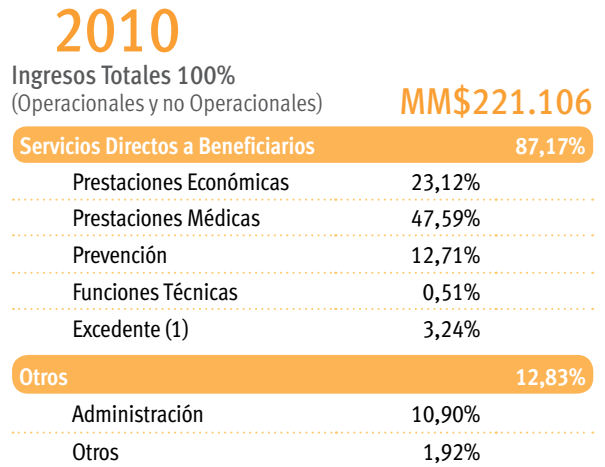
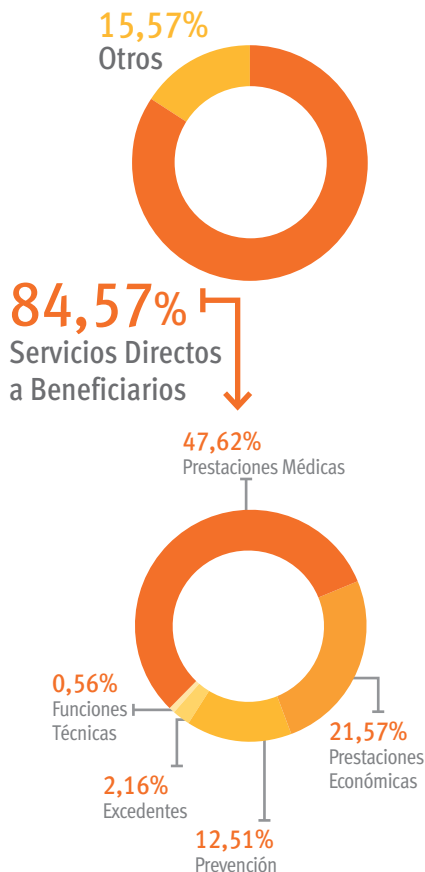
Ingreso por cotización promedio por afiliado

2009	2010
\$7.372	\$7.678

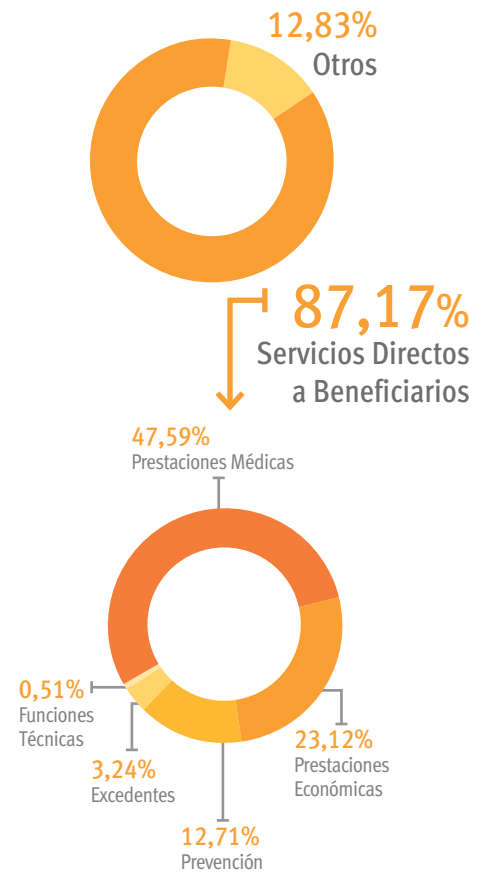
Este ingreso financia las acciones de prevención, atenciones de salud, traslados, rehabilitación y entrega de medicamentos (con costo cero para el accidentado) y pago de subsidios.



(1) Estos excedentes se reinvierten en la empresa para optimizar los servicios que se entregan a los beneficiarios.



(1) Estos excedentes se reinvierten en la empresa para optimizar los servicios que se entregan a los beneficiarios.



## 3. Inversiones

La generación de excedentes, permite a ACHS reinvertir en operaciones que logren incrementar el estándar de los servicios ofrecidos a cada uno de sus afiliados y a la comunidad a través de los servicios complementarios.

Considerando el marco legal y regulatorio en que se desempeña ACHS y de que se trata de una organización sin fines de lucro, el obtener excedentes como resultado de su gestión anual es un factor clave que asegura el crecimiento y la continuidad de su operación y el trabajo de todos sus colaboradores. Esta generación de excedentes permite la reinversión de ellos en la operación misma de ACHS, además de incrementar el estándar de los servicios que presta tanto a sus afiliados como a la comunidad en general a través de sus servicios complementarios.

### 3.1 Inversiones en Activo Fijo

En ACHS, durante el año 2010, la inversión en Activos Fijos mayores, tales como nuevas instalaciones, ampliación y reconstrucción de nuevas sedes, alcanzó los M\$\$ 8.817. En activos menores, tales como vehículos, equipamiento médico, muebles e informática, el monto alcanzó los MM\$ 7.309.

Inversiones	MM\$	
	2009	2010
XV Región	0	0
II Región	17	495
III Región	416	9
IV Región	1	0
V Región	3.615	1.286
Región Metropolitana	1.775	946
HTS	144	0
Casa Central	3.301	4.024
VI Región	7	12
VII Región	2,234	988
VIII Región	1.600	1.045
IX Región	79	0
XIV Región	19	13
X Región	338	0
XI Región	0	0
XII Región	-16	0
<b>Total Inversiones en Proyectos</b>	<b>13.532</b>	<b>8.818</b>
<b>Inversiones Menores</b>	<b>7.465</b>	<b>7.309</b>
<b>Total Inversión</b>	<b>20.998</b>	<b>16.127</b>

### 3.2 Inversiones en Mercado de Capitales

ACHS cuenta con 3 tipos de fondos de reserva diferentes: de Pensiones, de Contingencia, y de Reserva de Eventualidades.

Total Fondos de Reserva Diciembre 2010  
**MM\$69.468** **MMUS\$148**

#### FONDO RESERVA DE PENSIONES

Destinado a solventar pensiones y sus futuros reajustes. Sólo se pueden girar recursos de este fondo con este objetivo. Límite máximo permitido: el equivalente al 40% del respaldo de capitales representativos del año anterior, actualizado según IPC.

Valor a mercado Diciembre 2010:

MM \$44.914  
 MMUS \$ 96

#### FONDO DE CONTINGENCIA

Destinado a solventar mejoramientos extraordinarios de pensiones y beneficios pecuniarios extraordinarios para los pensionados. Sólo se pueden girar recursos de este fondo para pagar lo anterior y adicionalmente para financiar la formación de activos representativos de incrementos de la reserva de pensiones. Límite máximo exigido: equivalente al 80% del GAP del año anterior.

Valor a mercado Diciembre 2010:

MM \$20.437  
 MMUS \$ 44

#### FONDO RESERVA DE EVENTUALIDADES

Tiene por objeto permitir al Organismo Administrador hacer frente a circunstancias imprevistas, y podrá ser utilizada sólo en el evento que los ingresos del seguro del mes respectivo más los excedentes líquidos de periodos anteriores, sean insuficientes para financiar el otorgamiento de los beneficios que establece la Ley N°16.744. Límites: no inferior a un 2% ni superior al 5% del ingreso anual.

Valor a mercado Diciembre 2010:

MM \$4.116  
 MMUS \$ 9

### 3.3 Inversiones en Empresas Relacionadas

ACHS participa en una serie de empresas relacionadas con el objetivo de otorgar la calidad y eficiencia que caracteriza a la organización en cada uno de los servicios que presta, y así ampliar la oferta institucional a nuevas áreas.

Al 31 de diciembre de 2010, el monto de la inversión en Empresas Relacionadas alcanza los MM\$ 16.376.

En la constante búsqueda de una cobertura excepcional, ACHS participa en diversas empresas relacionadas, en las cuales, aunque posee diversos niveles de participación financiera, se rige la gestión y prestación de servicios bajo los mismos valores y principios.

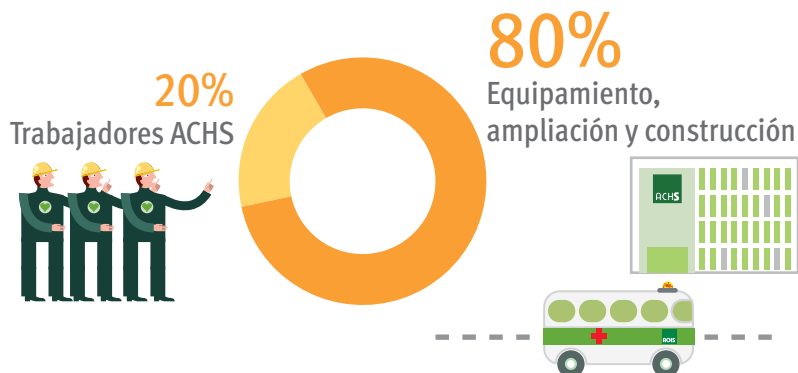
De este modo, se busca velar por la correcta entrega del seguro estipulado en la Ley 16.744 a todos sus beneficiarios con un servicio de calidad y con la mayor cobertura

posible. Esta red de empresas ha aumentado significativamente en los últimos años, permitiendo a ACHS dar una mayor cobertura a los trabajadores de sus empresas socias, abarcando todos los lugares del país con más y mejores instalaciones.

Año 2010	Patrimonio	Participación	Inversión corregida	Aumentos y disminuciones	Resultado
Empresa	M\$	%	M\$	M\$	M\$
Clínica Magallanes S.A.(c)	3.455.694	26%	830.122	(124.620)	194.361
Corporación Médica Arica S.A. (b)	5.694.691	25%	1.335.764	(39.311)	132.915
Sociedad Inmobiliaria Clínicas Regionales S.A. (c)	19.224.896	50%	4.445.394	4.350.926	816.127
Scanner Temuco S.A. (b)	226.438	49%	96.537	(5.900)	20.635
Soc. Médica de Resonancia Magnética S.A. (c)	3.458.369	75%	2.260.783	(566.315)	899.308
Serviclínica Iquique S.A. (c)	2.008.744	23%	422.282	-	30.087
Interclínica S.A. (c)	4.470.281	18%	770.423	-	42.274
Servisalud S.A. (c)	5.182.447	15%	611.146	93.952	96.108
Clínica El Loa S.A. (b)	2.731.202	17%	207.654	215.890	30.382
Lab. Clínico ACHS-Arauco Salud S.A. (c)	1.783.026	33%	477.272	(115.556)	232.566
Esachs S.A. (c)	1.726.854	99%	1.462.929	(628.163)	874.820
Serviclínica S.A. (c)	1.114.209	18%	146.184	51.169	2.090
Soc. Resonancia Magnética Concepción (c)	300.504	10%	31.618	-	(305)
Soc. Médica Nuclear Concepción	1	20%	-	-	-
S.M.I. Concepción	1	22%	-	-	-
Centro Médico Hospital Trabajador Santiago	1	100%	-	-	-
Inmobiliaria Inversalud S.A.	1	18%	-	-	-
Soc. Imagenología Concepción (c)	226.396	20%	45.835	-	(555)
<b>Totales</b>			<b>13.143.943</b>	<b>3.232.072</b>	<b>3.370.813</b>

## 4. Distribución de Excedentes

De acuerdo a lo establecido por el directorio de la institución, en forma unilateral, voluntaria y provisoria conforme a las facultades que le otorga la legislación que la norma, ACHS participa anualmente a sus trabajadores del 20% de sus excedentes obtenidos en el ejercicio financiero de cada año. El 80% restante lo reinvierte en equipamiento, ampliación y construcción de nuevas instalaciones y en sus empresas relacionadas.



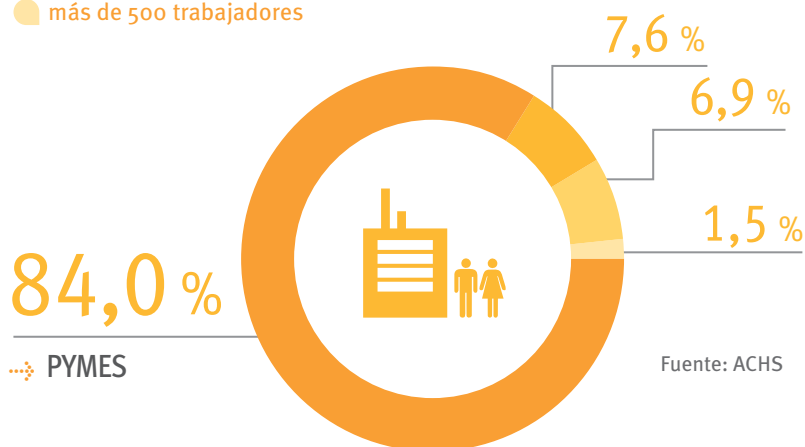
## 5. Clientes

Durante 2010 ACHS, como parte de su reordenamiento, inició un proceso donde se centró al cliente como primera prioridad de la Institución de modo de fortalecer el rol de socio de las empresas afiliadas entregándoles servicios de calidad.

Asimismo, se hicieron esfuerzos en torno a ampliar y asegurar una mayor cobertura a las PYMES, además de entregar servicios que ayuden a mejorar la calidad de vida de los trabajadores.

### ➤ Distribución de Empresas según Número de Trabajadores

- 0 - 50 trabajadores
- 51 a 100 trabajadores
- 101 a 500 trabajadores
- más de 500 trabajadores



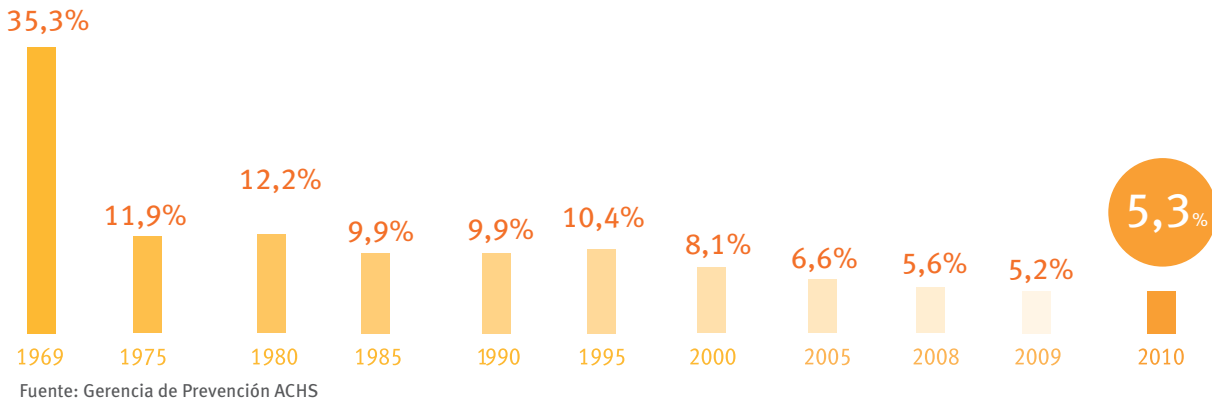
### ➤ Trabajadores y empresas afiliadas

	2009	2010
Trabajadores afiliados	1.978.936	2.110.097
Empresas adheridas	37.447	38.527



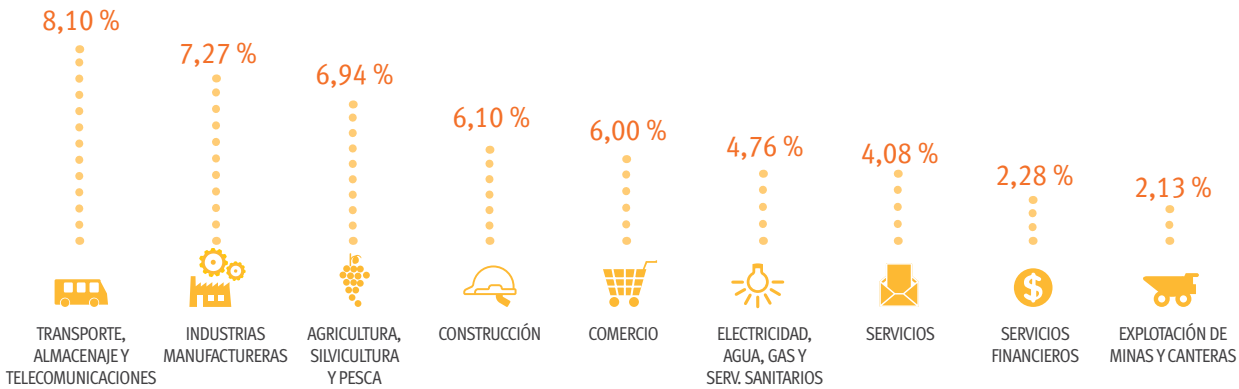
### Tasa de Accidentalidad

Evolución de accidentados cada 100 trabajadores afiliados.

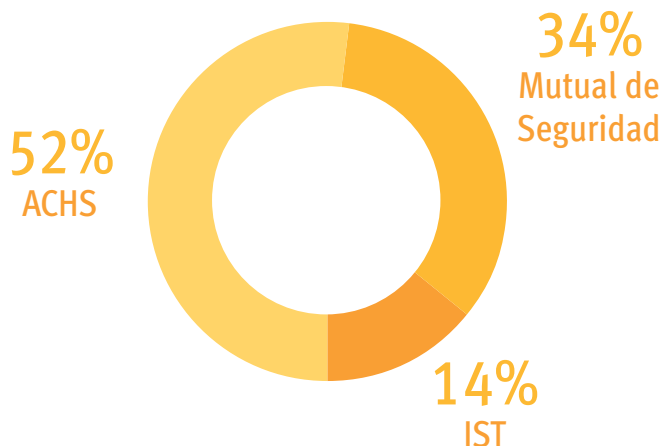


### Tasa de Accidentalidad por actividad económica

Evolución de accidentados cada 100 trabajadores afiliados.



### Participación de Mercado



## 5.1 Mundo ACHS

ACHS entiende que el bienestar de sus asociados va más allá de la Salud y Seguridad en el trabajo. Es así como en 2002 nace el Programa de Beneficios MundoACHS, cuyo objetivo es contribuir a mejorar la calidad de vida de los trabajadores afiliados y sus grupos familiares directos, a través de convenios con empresas de distintos rubros. Esto complementa el rol de ACHS dado por la Ley 16.744.

De esta forma, a través de la Credencial MundoACHS entregada a cada trabajador, es posible acceder a importantes descuentos en productos y servicios pertenecientes a las diferentes categorías de beneficios del Programa.

El principal indicador de desempeño de este Programa es el *Ahorro Transferido*, que representa lo que los usuarios dejaron de gastar o se ahorraron por acceder a un producto o servicio a través de MundoACHS.

Es así como en 2010, dicha cifra fue de **\$ 2.922.284.088 millones**.



### Credenciales MundoACHS

	2009	2010
Entregadas	500.701	412.287
Totales	1.213.793	1.626.402

La disminución de Credenciales Entregadas, respecto de 2009, se debe a que el Programa se encuentra en una etapa de madurez, en que prácticamente el 75% de las empresas adheridas han recibido sus credenciales.



## 5.2 Plataforma de Atención Virtual

ACHS cuenta con una completa Plataforma de Atención Virtual (PAV) para sus clientes, con servicios y productos en línea que facilitan la gestión preventiva y la salud ocupacional en las empresas.

Desde sus inicios en el 2005, esta plataforma ha ido incorporando nuevos servicios, como por ejemplo la emisión de nuevos certificados, consultas más detalladas de estadísticas, entre otros.

En 2010 y en el marco del nuevo modelo de prevención ACHS-PYME, la PAV implementó una nueva sección dedicada exclusivamente a las empresas PYMEs adheridas.

Algunos de los servicios a los que los clientes pudieron acceder a través de la Plataforma de Atención Virtual en 2010 fueron:

- Enviar y consultar la Denuncia Individual de Accidente del Trabajo (DIAT).
- Enviar y consultar Certificados de Renta.
- Revisar estadísticas de siniestralidad o accidentabilidad de su empresa. Obtener datos por sucursal o actividad económica, comparar, conocer la tasa de cotización básica y adicional, saber la cantidad de accidentes, los días perdidos, la masa laboral, conocer la casuística, el número de accidentes fatales, cantidad de pensiones, número de indemnizados, la tasa de invalidez y muerte, entre otras.
- Emitir certificados de afiliación, de tasas y de alta.
- Obtener el listado y toda la información de trabajadores accidentados o que han sufrido alguna enfermedad profesional.
- Saber qué trabajadores están indemnizados con pensión o han obtenido algún subsidio.

- Comunicarse vía chat con especialistas en prevención de riesgos, en temas de salud, comercial o técnica que le ayudarán a resolver sus consultas.
- Saber quién es su Ejecutivo Comercial y su Experto en Prevención asignados.
- Acceder a una gran biblioteca con documentos, manuales y folletos.
- Descargar softwares de Ergonomía.

- Comunidad Pymes: sección con contenido exclusivo para pymes.
- Redes sociales ACHS: Acceso directo al Canal ACHS en
  - Youtube ([www.youtube.com/prevencionACHS](http://www.youtube.com/prevencionACHS));
  - Twitter (@PrevencionACHS)
  - Facebook ([www.facebook.com/comunidadACHS](http://www.facebook.com/comunidadACHS))

DIAT	2010
DIAT Empresa Electronicas	63.639
DIAT Empresa Manuales	34.784
<b>Total</b>	<b>98.423</b>

### Plataforma de Atención Virtual



Servicio Virtual Especializado  
6006002247



Web ACHS  
[www.achs.cl](http://www.achs.cl)  
Redes Sociales



Chat on-line con Expertos



Mail Pymes  
[programapyme@achs.cl](mailto:programapyme@achs.cl)

### 2009

Aplicaciones	GOLD	Preferente	Grandes Clientes	Total
Prestaciones Médicas	21.627	176.930	84.402	282.959
Eventos de accidente	4.139	33.863	16.154	54.156
Estadísticas de empresa	4.211	34.449	16.433	55.093
Nomina de accidentes	3.462	28.319	13.509	45.290
Prestaciones económicas	1.959	16.024	7.644	25.627
Consulta ds 67	1.334	10.912	5.206	17.452
Modificar datos	805	6.583	3.140	10.529
Historico pagos	787	6.436	3.070	10.292
Actividades realizadas	683	5.588	2.666	8.937
Administración de usuarios	1.113	9.104	4.343	14.560
Programa vigilancia	530	4.338	2.069	6.937
Registro administrador	21	173	82	276
Tasas multiples	36	293	140	468
Gestión estadística	18	148	71	236
Pagos y rentas	61	501	239	801
GPS	150	1.228	586	1.963
Legal	91	743	354	1.188
<b>Total</b>	<b>41.027</b>	<b>335.631</b>	<b>160.107</b>	<b>536.765</b>

### 5.3 Centro Integral de Evaluación Laboral (CIEL)

El CIEL es un centro especializado creado por ACHS en 1982 para ofrecer servicios de Psicología Organizacional, que incluye servicios de: Selección de Personas, Reclutamiento, Desarrollo de Personas, Capacitación por Competencias y la Unidad de Intervención en Crisis (UIC).

#### UNIDAD DE INTERVENCIÓN EN CRISIS (UIC)

Esta unidad, dependiente del CIEL, asiste a las empresas luego de una crisis. Éste se entiende como un evento que involucra a un grupo de trabajadores, cuyos impacto es percibido por éstos con una fuerte carga emocional, que afecta el normal desempeño laboral. Esto va acompañado de una serie de consecuencias conductuales, emocionales, cognitivas y somáticas para las personas.

Por lo tanto la UIC, se enfoca en la primera atención dada tras un evento traumático en el lugar de trabajo, que permite la óptima recuperación y el cuidado de los trabajadores

#### ÁREA DE SELECCIÓN CIEL 2010



dentro del encuadre de atención integral propuesto por ACHS. Así también, el rol del psicólogo no es terapéutico sino de apoyo y contención, donde se entregan técnicas que favorecen el manejo de los efectos psicológicos y el autocuidado.

El total de empresas organizacionales con convenio UIC es de 10 durante el 2010, las que se distribuyen entre empresas del área de la seguridad, farmacias, área bancaria y otras. En total, se realizaron 62 atenciones UIC, las que abarcaron a 276 trabajadores.

ÁREA	ACCIONES UIC
Unidad de Intervención en Crisis	→ Apoyo a empresas que solicitan su atención para dar una respuesta preventiva a los síntomas de estrés agudo producidos por eventos traumáticos con ocasión del trabajo.
	→ Durante el 2010 se otorga oficialmente el servicio en todas las regiones donde exista servicio CIEL. El tiempo de respuesta para la asistencia es de: - CIEL Santiago: con tiempo de respuesta 2 horas. - CIEL Regionales: Región a la que pertenecen, con tiempo de respuesta de 48 horas.
Eventos de accidente	→ El programa fue concebido para brindar asistencia a asaltos en sucursales de empresa. Durante el 2010 fue aprobado habilitar las intervenciones para los siguientes hechos: - Asalto a local o sucursal - Muerte de trabajador - Suicidio consumado (acto suicida) - Accidente masivo
	→ Primera asistencia a personas afectadas por evento crítico con ocasión del trabajo. → Desarrollo de informes por intervención.

## 6. Relación con Proveedores

Durante 2010, ACHS realizó un desayuno con algunos proveedores para dar a conocer el Reporte de Sostenibilidad 2009 y escuchar sus comentarios.

Además se creó un portal web para proveedores, con el objetivo de entregarles un mejor servicio.

También se desarrolló la segunda encuesta de satisfacción de proveedores ACHS. Sin embargo, este proceso no se completó, por lo que el desafío es trabajarlo durante el presente año.

En 2010 el Hospital del Trabajador de Santiago reconoció la labor de las *empresas Dalkia y Seguricorp*, en el marco de la premiación a los mejores proveedores.

*Dalkia*, encargada de la gestión y mantención de instalaciones energéticas, destacó por su compromiso con el HTS; mientras que a *Seguricorp* por las mejoras introducidas por la empresa para mejorar sus servicios.





# 03

## DIMENSIÓN SOCIAL

La Asociación Chilena de Seguridad desde un punto de vista de la Responsabilidad Social Corporativa busca la integración, la transparencia, la ética y, por sobretodo, el respeto de los intereses de las partes involucradas con la organización. ACHS cree que el trabajo mancomunado con estos grupos facilitará la instauración de una cultura preventiva que logre mejorar la calidad de vida de los trabajadores.

# Dimensión Social Externa

Desde su creación, la Asociación Chilena de Seguridad ha promovido una filosofía de Responsabilidad Social enfocada en el respeto de los derechos humanos, las buenas prácticas laborales y el involucramiento con la comunidad.

**E**l aspecto más trascendente de la Responsabilidad Social, se vincula al diálogo con las partes interesadas, también conocidas como stakeholders.

En ese sentido, ACHS desarrolla diversas iniciativas junto al sector empresarial, trabajadores, autoridades gubernamentales, ONG's, organismos internacionales y académicos, asumiendo un rol social que va más allá de lo establecido por la normativa legal que rige a la institución.

Para lograr los objetivos que comprometen a la institución

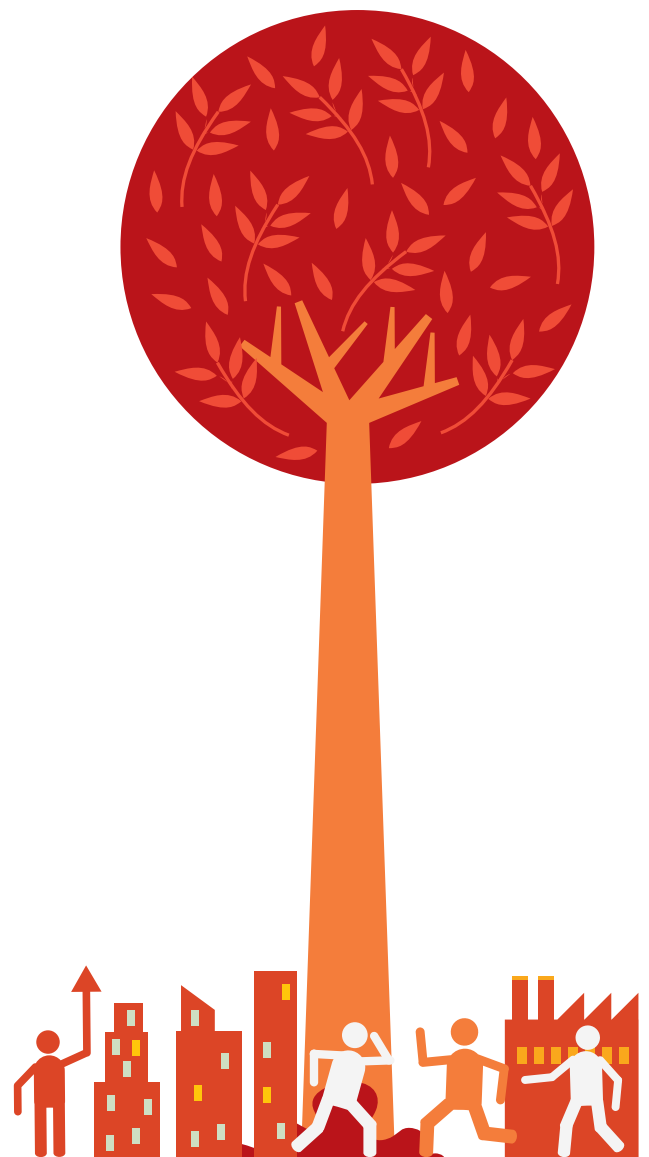
ACHS, ha impulsado y mantenido vigente el desarrollo de Programas Emblemáticos con el propósito de hacer extensiva a la comunidad su labor en torno a la promoción de una cultura preventiva que además esté enfocada a temas de salud y prevención que mejoren la calidad de vida los trabajadores y sus familias.

De este modo, no sólo se pretende impulsar el bienestar laboral y la seguridad en los lugares de trabajo. Lo que se busca alcanzar, es la inclusión de aquellos intereses que pertenecen a todos los sectores relacionados a ACHS.

**ACHS desde sus inicios ha adoptado un rol social que va más allá de lo establecido por la normativa legal que rige la institución, ampliando su compromiso con los trabajadores, la familia y la comunidad.**

### LA ASOCIACIÓN CHILENA DE SEGURIDAD MANTIENE UN COMPROMISO DE RESPONSABILIDAD SOCIAL EN TRES ÁREAS ESPECÍFICAS:

- 01.** La comunidad de sus trabajadores y sus familias.
- 02.** Los trabajadores de sus empresas socias con beneficios extraordinarios (aquellos más allá de lo requerido por la ley).
- 03.** La sociedad chilena en general, promocionando buenas prácticas y el apoyo a la educación de los niños en la cultura preventiva de salud y seguridad.





## Organismos Internacionales

Asumiendo su rol preventivo con distintos grupos de la sociedad, el 2010 la Asociación Chilena de Seguridad en conjunto a entidades internacionales, trabajó en la realización de un valioso proyecto que busca proteger a adolescentes trabajadores.



Mil ejemplares del manual "Crecer Protegido" fueron impresos y distribuidos a empresas afiliadas y autoridades.

La Oficina de Actividades con los Empleadores (ACT/EMP) y el Programa para la Erradicación del Trabajo Infantil (IPEC) de Organización Internacional del Trabajo (OIT), firmó junto a ACHS una Carta de Intención en la que ambas instituciones se comprometieron a establecer un marco de colaboración en el ámbito de la prevención y erradicación del trabajo infantil, promoviendo condiciones seguras de trabajo para adolescentes mayores de 15 y menores de 18 años.

Como resultado de esto, se creó el Manual para la Protección del Adolescente Trabajador "Crecer protegido", una publicación orientada a Pymes con el objetivo de promover el cumplimiento de las condiciones legales de trabajo adolescente en estas organizaciones, que sirva de apoyo en la prevención de accidentes de trabajo y enfermedades profesionales que pueden afectar a los jóvenes.

En la publicación se establecieron diez acciones concretas orientadas a crear condiciones seguras de trabajo para los adolescentes, en la medida que se cumplan los requi-

sitos contemplados en el Código del Trabajo, Convenios de la OIT, la Convención Internacional de los Derechos del Niño, y otros compromisos de carácter internacional.

Se trabajó con textos amigables, propuestas de acciones y definiciones claras que mostraran a los ejecutivos de las pymes las implicancias de contratar personal adolescente, guiándolos hacia buenas prácticas que aseguren la protección de los jóvenes.

Para difundir eficazmente estas temáticas dentro de la empresa, se incluyeron dentro de la misma publicación, afiches que resumían las principales medidas preventivas que las organizaciones pueden adoptar.

El documento también cuenta con entrevistas a diversos personajes vinculados al área social y laboral como la Ministra del trabajo, Camila Merino; el presidente de la Central Unitaria de Trabajadores, Arturo Martínez; y el presidente de la CPC, Rafael Guilisasti; el destacado biólogo Humberto Maturana y la periodista Carolina Urrejola, entre otros.

**102 mil** adolescentes, entre 15 y 17 años, trabajan actualmente en Chile.

Para este 2011, el desafío de la Asociación Chilena de Seguridad es profundizar el trabajo con la Organización Internacional de Trabajo, buscando nuevos canales de información que permitan seguir entregando mensajes con valores en prevención y seguridad.



## Gremios Empresariales y Organizaciones de trabajadores

ACHS ha mantenido el fluido contacto con los trabajadores de empresas adheridas, estableciendo vínculos directos con Comités Paritarios, Gremios Empresariales y Sindicatos, a través de la firma de convenios de cooperación, charlas, seminarios, visitas técnicas y otras actividades.



Una de las labores destacadas en este ámbito, fue la que se desarrolló en conjunto a dos importantes asociaciones gremiales empresariales del país: la de industriales metalmecánicos y la de hoteleros.

El trabajo realizado con la Asociación Gremial de Hoteleros de Chile consistió en la elaboración de un plan de capacitación en la que se abordaron tres temáticas: prevención y control de incendios en hoteles; cómo actuar en caso de emergencia y evacuación; y primeros auxilios en caso de accidentes a pasajeros.

Al final de estas capacitaciones se realizaron visitas de inspección

a los recintos, y 12 de 22 hoteles que cumplían con más del 80% de los requerimientos, resultaron certificados por contar con un plan de emergencia.

La Asociación de Industriales Metalúrgicos y Metalmecánicos, ASIMET, por su parte, manifestó la necesidad de capacitación para sus empresas afiliadas. De este modo se realizaron 5 charlas abordando los temas: normativa legal de los accidentes del trabajo, normativa legal para subcontratistas, calidad de vida laboral, normas ambientales más relevantes y Sistema de Gestión de Seguridad y Salud Ocupacional –GPS.

### Cifras gestión 2010 Comités Paritarios y Sindicatos (Org. de Trabajadores)

Se realizaron 226 cursos con una asistencia superior a las 4 mil personas.

Se visitaron 2.384 Comités Paritarios y Sindicatos de empresas adheridas ACHS.

Se visitó a 649 trabajadores accidentados.

## Gobierno

**La Asociación Chilena de Seguridad, por su vasta experiencia en seguridad laboral, ha sido convocada a participar de iniciativas gubernamentales que apuntan a mejorar y asegurar condiciones de seguridad y bienestar para todos los trabajadores.**

Luego del accidente ocurrido en la Mina San José el 2010, y con el fin de optimizar considerablemente las condiciones de seguridad laboral en nuestro país, se creó la Comisión Asesora Presidencial para la Seguridad en el Trabajo, a petición del Presidente de la República, Sebastián Piñera.

La instancia fue encabezada por la Ministra del Trabajo y Previsión Social de ese momento, Camila Merino, y contó con un grupo multidisciplinario de profesionales provenientes del área laboral, empresarial, jurídico, académica, de seguridad y otras más. Uno de los miembros convocados a participar fue el Director ACHS, Víctor Riveros, quien representó al sector mutual y

participó en la discusión que evaluó las condiciones laborales chilenas.

De esta Comisión, surgió un diagnóstico del escenario actual que permitió propuestas de reformas que apuntaran a mejorar las regulaciones de higiene y seguridad de los trabajadores, garantizándoles el derecho a un ambiente laboral seguro.

**La Comisión funcionó hasta noviembre de 2010, fecha en la que se entregaron las 30 propuestas al Presidente de la República.**

## El rescate de la Mina San José

La noticia de que los 33 mineros atrapados en la Mina San José seguían vivos, no sólo dio la vuelta al mundo, sino que conmocionó al país y movilizó al Gobierno en la planificación de un rescate que debía ser exitoso y en el que ACHS jugó un rol fundamental.

La Asociación Chilena de Seguridad dispuso a profesionales que debieron adaptarse con rapidez a las condiciones extremas del rescate y el difícil entorno geográfico característico de la zona. De esa forma, debían brindar apoyo médico y psicológico a los trabajadores que se encontraban a 700 metros bajo tierra.

Los especialistas estuvieron a cargo de monitoreos permanentes de la salud de los mineros, coordinaron la correcta entrega de insumos médicos, hidratación y alimentación, y además confeccionaron la vestimenta especial que cada trabajador debió utilizar para ascender a través de la

cápsula Fénix 1. Este seguimiento se sigue realizando y a varios trabajadores se les está controlando el estado de salud.

En esta misión, el trabajo de ACHS estuvo focalizado en entregar asesoría preventiva y en disponer a un grupo multidisciplinario de profesionales que nunca abandonó el proceso de rescate.

La Asociación logró consolidarse en la opinión pública como una organización responsable y eficiente en el ámbito médico, lo que se vio reflejado en el intenso trabajo comunicacional que se realizó para atender los requerimientos de la prensa nacional e internacional.

El intenso reto que impuso este rescate resultó ser un éxito gracias a la ayuda mancomunada de Codelco, empresas privadas, el Gobierno y la Asociación Chilena de Seguridad. Esto demostró la experiencia y amplia trayectoria de ACHS en el ámbito de prevención y seguridad.

**Durante el largo proceso de rescate no sólo se veló por la salud física y mental de los mineros, sino que también por la de sus familias, quienes pudieron acceder a atenciones médicas y psicológicas en un hospital de campaña atendido por especialistas ACHS.**



## Testimonio

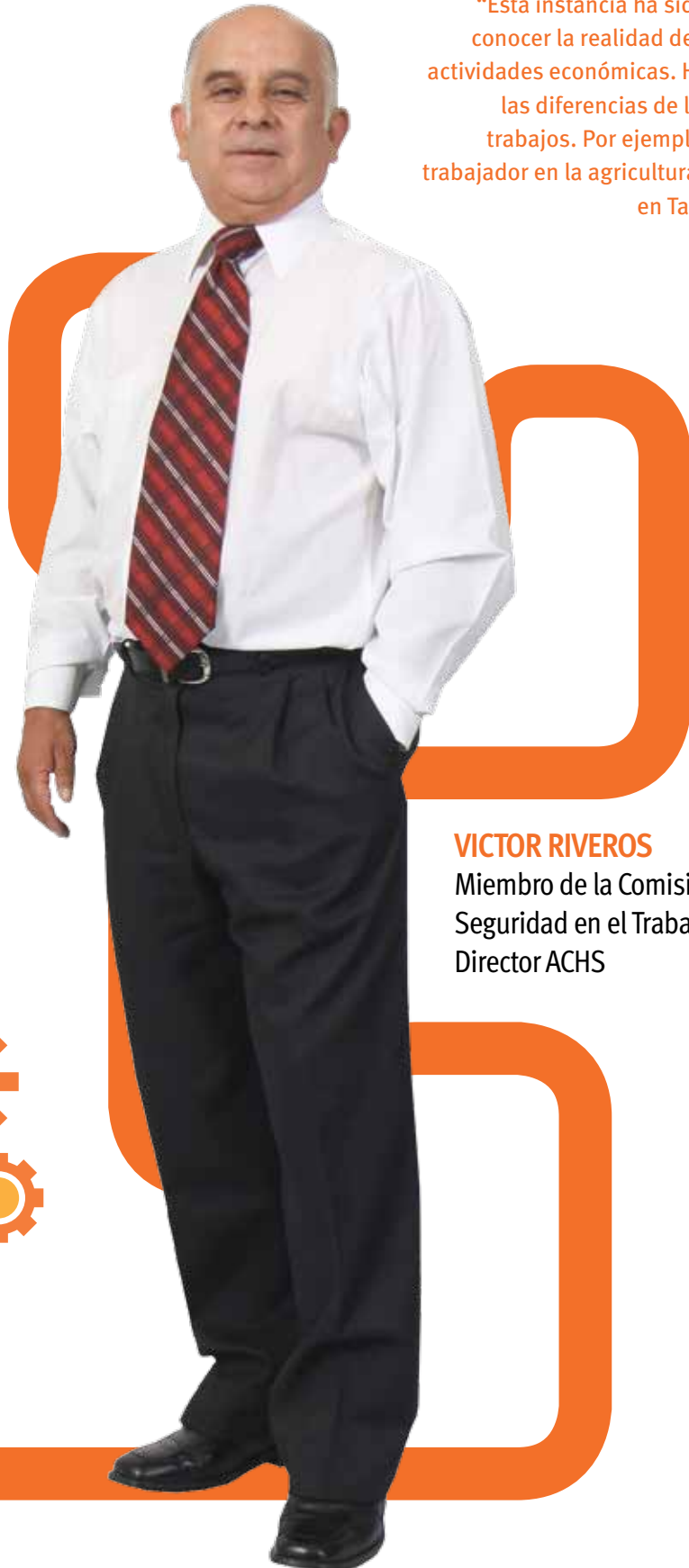
Víctor es Ingeniero en Prevención de Riesgos de grado profesional, diplomado en Gestión de Prevención y Salud Ocupacional de la Universidad de Chile y Master de Gestión Integrada de prevención, calidad y medioambiente de la Universidad Politécnica de Cataluña.

Es Director ACHS desde el 2002, encargado de Higiene Industrial de CMPC Tissue S.A. y participó de la Comisión Asesora Presidencial para la Seguridad en el Trabajo.

“He tenido la oportunidad de participar en esta mesa de trabajo que marca un antes y un después luego del desastre minero. Primero, se hizo un diagnóstico realizando audiencias en todo Chile con todos los actores involucrados y a quienes tenían algo que decir sobre la seguridad laboral. Al mismo tiempo, se discutieron los temas y todas las propuestas fueron conversadas en la Comisión.

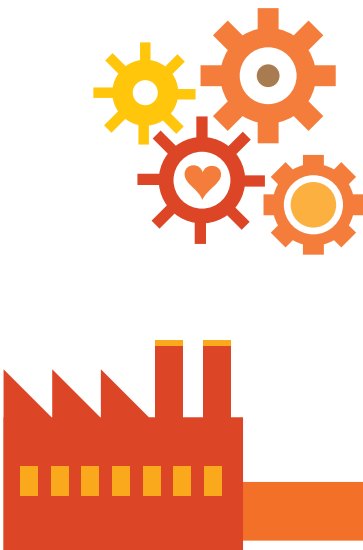
Ya han habido algunas resoluciones como la confirmación del Convenio número 187 de la OIT, también hay indicaciones de mejorar los sistemas de fiscalización y la promoción de la seguridad”.

“Esta instancia ha sido fundamental para conocer la realidad de Chile y las diversas actividades económicas. Hemos comprendido las diferencias de los diversos tipos de trabajos. Por ejemplo no es lo mismo un trabajador en la agricultura de Ovalle, que uno en Talca o Puerto Montt”.



### VÍCTOR RIVEROS

Miembro de la Comisión de Seguridad en el Trabajo y Director ACHS



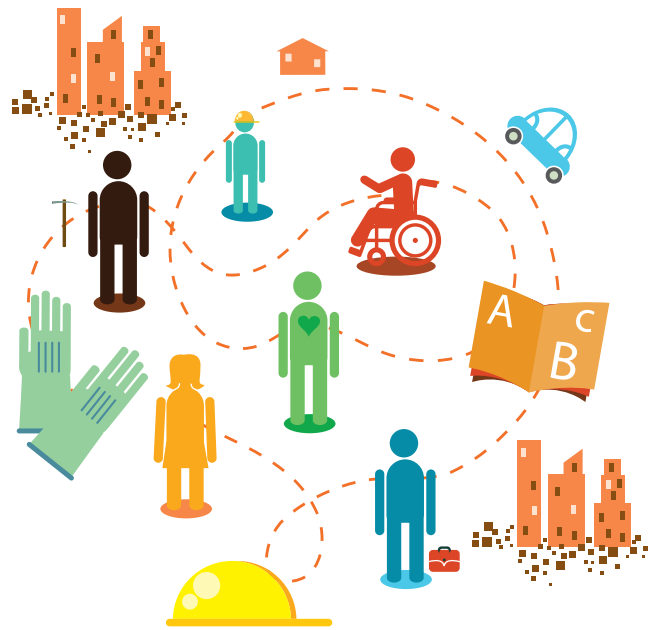
S01

## Programas con la comunidad

Una de las formas en las que ACHS materializa su constante compromiso con la comunidad, es a través de la realización de programas emblemáticos y campañas con temáticas que tengan relación con los acontecimientos más significativos de cada año.

El año 2010, y siguiendo la lógica de implementar programas que respondan a las preocupaciones actuales de la comunidad, lanzó una campaña informativa y educativa con respecto a la manera en que se debe actuar frente a un sismo y que tuvo tres objetivos claves:

- ❖ Enseñar y recordar a empresas, trabajadores y familias los cuidados que deben tomar ante posibles réplicas.
- ❖ Dar a conocer consejos prácticos para enfrentar de mejor manera posibles efectos post traumáticos.
- ❖ Orientar sobre medidas básicas para mantener la salud en las zonas afectadas por la catástrofe.



### Campaña SEGURIDAD SISIMOS

El programa incorporó cerca de 415.000 impresos en volantes y afiches, además de frases radiales y desarrollo de página web con información en cinco áreas:

- 01 Plan de Emergencia y Evacuación ante sismos
- 02 Cómo sobreponernos psicológicamente
- 03 Protección contra la violencia
- 04 Coordinación Trabajador Familia
- 05 Manipulación de Alimentos

### Campaña CAMINA BIEN, CAMINA SEGURA

En noviembre del año pasado, ACHS lanzó la campaña “Camina bien, camina segura”, cuyo objetivo fue fomentar el uso de zapatillas y zapatos bajos en el camino de ida y regreso a sus hogares y así minimizar los accidentes de trayecto. Mientras duró la campaña, el sitio de Facebook ACHS aumentó de 700 a más de 2000 fans.



## Programas emblemáticos

### 01. Balance Social Interno

Objetivos	Indicadores	2009	2010
01. Mejorar la calidad de vida laboral de los trabajadores de ACHS.	01. Índice de calidad de vida	79,08	76,81
02. Tener un canal de comunicación directo y anónimo con los trabajadores de ACHS.	02. SIM (subind. Motivacionales)	75,22	73,38
	03. SIE (subind. Extrínsecos)	81,05	78,79
	Respuesta: 97%	Respuesta: 97%	Respuesta: 99%

## 02. Preventivo Sector de Educación

Objetivo	Indicadores	2009	2010
01. Crear cultura preventiva en los estudiantes y en sus familias.	▶ Cursos de líderes en prevención de riesgos para estudiantes de pre-básica.	Alumnos inscritos: 2.920 Alumnos aprobados: 2.466	Alumnos inscritos: 2.379 Alumnos aprobados: 2.056
	▶ Cursos de prevención via e-learning para estudiantes técnico profesionales:	Alumnos inscritos: 8.371 Alumnos aprobados: 4.616	Alumnos inscritos: 6.567 Alumnos aprobados: 4.713
	▶ Formación de monitores en prevención de quemaduras infantiles con Coaniquem.	Cursos Realizados: 15 Total de alumnos: 314 Promedio de notas antes del curso: 5.5* Promedio de notas antes del curso: 6.5 * Se aplicó la misma prueba acerca de conocimientos de prevención de quemaduras infantiles.	Cursos Realizados: 15 Total de alumnos: 436 Promedio de notas antes del curso: 5.5* Promedio de notas antes del curso: 6.4 * Se aplicó la misma prueba acerca de conocimientos de prevención de quemaduras infantiles.

## 03. Inclusión de personas con discapacidad

Objetivo	Indicadores	2009	2010
01. Promover una mayor inclusión social y laboral de las personas con discapacidad y familia, en ACHS, en empresas y en la comunidad en general.	▶ Trabajadores con discapacidad contratados en ACHS.	6	6
	▶ Banco de empleo para trabajadores en rehabilitación.	Personas buscando trabajo:10 Personas que encontraron trabajo:3 Ofertas de trabajo de empresas: 2	Incorporación en Red Incluye y convenio con SENADIS para aumentar ofertas de empleos.
	▶ Premio de colaboración al reintegro del trabajador rehabilitado.	11 empresas.	11 empresas.
	▶ Premio espíritu de superación al trabajador accidentado.	3 trabajadores	3 trabajadores
		Exhibiciones tenis silla de ruedas: 5. Personacon discapacidad participante:50	Evaluación por parte de empresa externa de la inclusión de personas con discapacidad en ACHS, incluidos instalaciones, proveedores y clientes.

## 04. Prevención consumo de Alcohol y Drogas

Objetivo	Indicadores	2009	2010
01. Prevenir el consumo de Alcohol y Drogas en la población de trabajadores del país.	▶ Trabajadores sensibilizados	31.000	35.000
	▶ Trabajadores en programa	30.000	30.000

## 05. Cultura y trabajo

Objetivo	Indicadores	2009	2010
01. Ofrece acceso directo al arte contemporáneo chileno en los recintos ACHS, particularmente a aquellos de carácter clínico, para generar un ambiente cálido.	▶ 125 obras de arte Museo Virtual.	125 obras de arte Museo Virtual.	125 obras de arte Museo Virtual.
	▶ Visitas de arte y salud: 95% de los participantes de la actividad la calificaron con nota 6 y 7.	Durante 2009 no se evaluaron las visitas de arte y salud.	Durante 2010 no se evaluaron las visitas de arte y salud.



## Dimensión Social Interna

La Gerencia de Personas tiene la responsabilidad de incorporar y retener trabajadores competentes, comprometidos y alineados con la Misión de la organización.

Sus principales objetivos en la gestión de personas son:

1. Reclutar trabajadores competentes y alineados con los valores de la empresa.
2. Promover una cultura organizacional y sistemas de gestión de personas que faciliten el alto desempeño y la calidad de los servicios de la empresa.
3. Desarrollar y mantener ambientes de trabajo, donde las personas pueden desplegar al máximo sus capacidades.
4. Conseguir altos estándares de eficiencia, alineados con la misión de la empresa.

## Colaboradores ACHS

ACHS cuenta con un equipo humano de 3.759 colaboradores distribuidos en todo el país, con las siguientes características:

### Movimiento de personal: planta provista y dotación

Tabla General

Promedio Anual Planta Provista			Promedio Anual Dotación *		
2008	2009	2010	2008	2009	2010
3.576	3.534	3.489	3.958	3.824	3.759

(\*) Total de personal contratado: planta provista, cargos transitorios, reemplazos temporales y estudiantes en práctica.

### LA1

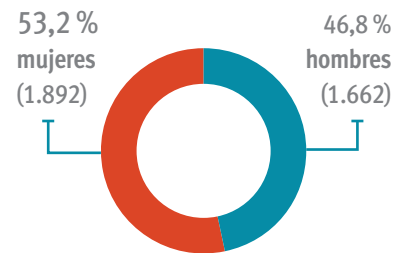
### Movimiento de personal: planta provista y dotación

Tabla desglose por sedes

Sede ACHS	Promedio Anual Planta Provista			Promedio Anual Dotación		
	2008	2009	2010	2008	2009	2010
Gerencia XV Región	28	29	30	30	30	32
Gerencia II Región	95	99	99	104	105	103
Gerencia I Región	36	33	32	40	35	36
Gerencia III Región	120	108	98	132	115	100
Gerencia IV Región	108	112	115	112	114	121
Gerencia V Región	122	130	130	136	133	130
Región Metropolitana	1.932	2.009	2.076	2.111	2.161	2.226
Gerencia VI Región	167	158	141	185	179	163
Gerencia VII Región	99	99	101	105	105	107
Gerencia VIII Región	543	433	342	647	508	397
Gerencia IX Región	76	81	80	89	86	86
Gerencia X Región	135	131	132	139	134	136
Gerencia XIV Región	54	55	56	57	58	58
Gerencia XI Región	28	25	24	37	28	28
Gerencia XII Región	33	32	33	34	33	35
<b>TOTALES</b>	<b>3.576</b>	<b>3.534</b>	<b>3.489</b>	<b>3.958</b>	<b>3.824</b>	<b>3.759</b>

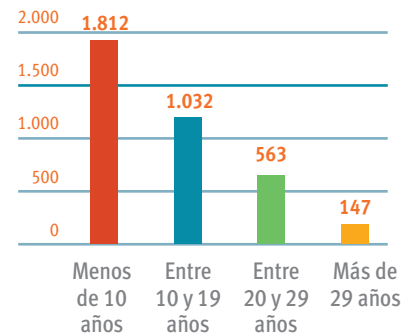
### LA2

### Dotación Planta ACHS 2010

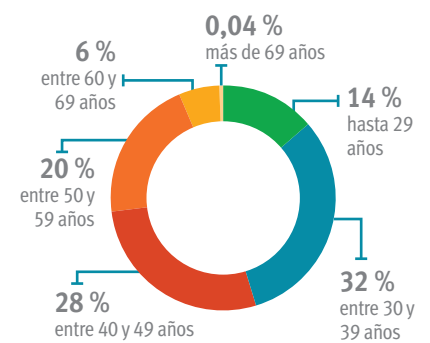


### Antigüedad del personal

en la empresa (número de personas)



### Composición etaria





## Ausentismo nacional (acumulado anual al 31 diciembre de cada año)

La siguiente tabla da cuenta del total de días perdidos, desglosado por tipo de ausentismo (1).

### Promedio Anual Planta Provista

Total días perdidos	2008	2009	2010
Permiso administrativo	6.374	8.421	6.001
Permiso sindical	168	3	7
Licencia médica común	29.267	40.003	35.599
Ausentismo sin motivo	69	---	84
Accidente del trabajo	440	529	855
Licencia maternal	21.437	21.329	20.402
Permiso por matrimonio	279	387	296
Permiso por fallecimiento	303	296	301
Vacaciones	71.049	70.642	66.637
Ausencia justificada	105	122	209
Permiso sin sueldo	4.942	3.623	3.922
Enfermedad profesional	317	413	252
Becas incompatibles	4.642	4.832	4.613
Accidente del trayecto	982	626	671
Comisión de servicio	2.836	2.784	2.874
Otros no descontables	221	204	274
Permiso no recuperado	4	---	0
Feriado invierno	349	493	344
Capacitación (días)	3.656	3.065	2.528
Beca extranjero	1.155	1.398	727
Permiso nacimiento	365	355	238
Permiso compensación (2) (días)	635	76	843
<b>Total Anual Sin Ajuste</b>	<b>149.595</b>	<b>159.601</b>	<b>147.700</b>
<b>Total Anual Con Ajuste (3)</b>	<b>44.471</b>	<b>55.058</b>	<b>49.575</b>
<b>Horas Contratadas (Anual)</b>	<b>7.250.172</b>	<b>7.158.912</b>	<b>7.194.243</b>
<b>Índice Ausentismo Sin Ajuste</b>	<b>2,06%</b>	<b>2,23%</b>	<b>2,05%</b>
<b>Índice Ausentismo Ajustado</b>	<b>0,61%</b>	<b>0,77%<sup>(4)</sup></b>	<b>0,69%</b>

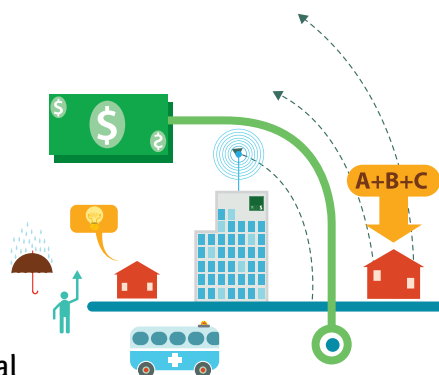
(1) No incluye estadísticas de permisos administrativos por hora.

(2) Tiempo trabajado, que es compensado en la misma cantidad de horas. Corresponde al concepto "banco de tiempo" a favor del trabajador.

(3) Ausentismo ajustado, descontando licencias maternales, vacaciones, becas, capacitación y comisiones de servicio.

(4) La variación 2010 – 2009 del índice de ausentismo ajustado representa una disminución del 10%.





## LA3

## Préstamos institucionales otorgados al personal

La variación 2010-2009 en número de préstamos fue de 7% y en monto en U.F. 6%, ambos positivos.

Tipo de Préstamo	2008		2009		2010	
	Nº	Monto U.F.	Nº	Monto U.F.	Nº	Monto U.F.
Emergencia	1.017	3.498,60	1.075	3.876,50	1.191	4.448
Salud	78	1.553,70	61	1.128,94	49	1.080
Vivienda	39	1.115,28	48	1.487,25	58	1.850
Educación	9	192,97	17	341,22	18	391
Equipamiento para la vivienda	42	732,76	55	1.006,61	30	588
<b>Total</b>	<b>1.185</b>	<b>7.093,31</b>	<b>1.256</b>	<b>7.840,52</b>	<b>1.346</b>	<b>8.357</b>

## LA7

## Registro de accidentes y enfermedades profesionales

Registro Nacional ACHS	2008	2009	2010
Nº de accidentes del trabajo con días perdidos	62	46	56
Días perdidos en el año por accidentes de trabajo (7)	444	477	855
Nº enfermedades profesionales con días perdidos	4	6	7
Días perdidos en el año por enfermedades profesionales (anual)	212	404	252
Total de días perdidos	656	881	1.107
Meta tasa de siniestralidad (8)	30	30	29 (*)
Tasa de siniestralidad anual	17	23	28,89
Meta tasa de accidentabilidad (9)	2,2	2,2	2,0 (*)
Tasa de accidentabilidad anual	1,6	1,2	1,5

(7) La información entregada para días perdidos, tanto por accidentes del trabajo como por enfermedades profesionales, fue obtenida desde el Sistema ACHSNET con cierre al 17 de enero de 2011. Este sistema se actualiza y varía cada vez que se recalifica un accidente o enfermedad, aumentando o disminuyendo los días perdidos como producto de evaluaciones del D.S. N°67. Lo anterior explica que el ausentismo que se informa en este apartado difiera del ausentismo anual del personal de planta, el que contempla el cierre al 31 de diciembre de cada año.

(8) Nº de accidentes del trabajo ocurridos en el año calendario / Dotación de personal promedio del mismo año calendario (no considera días perdidos).

(9) Total de días perdidos en el año calendario por causa de accidentes del trabajo y enfermedades profesionales / Dotación de personal promedio del mismo año calendario.

(10) Antecedentes difieren de los registrados en Ausentismo Nacional, ya que en este caso las cifras están estimadas sobre la dotación, no sobre la planta, que es el caso del ausentismo nacional.

\* Fuente plan operativo ACHS 2010

**LA11**
**Cantidad de acciones de capacitación y montos invertidos en capacitación de colaboradores**

Indicador (Total Nacional)	2008	2009	2010
Porcentaje de trabajadores capacitados v/s planta	96%	100%	102,9%
Horas de capacitación	224.174	223.628	272.481
Semanas de capacitación por trabajador	1,5	1,5	1,8
Nº de acciones de capacitación	12.840	22.713	14.288
Inversión en capacitación (millones de \$ nominal)	979	790	439
Inversión SENCE (millones de \$ nominal)	251	272	255
Utilización Franquicia SENCE (11)	86%	80%	83,2%
Personas acreditadas	---	73,34%	83,00%
Nivel de acreditación (competencias organizacionales, laborales y cursos obligatorios)	---	88,44%	105%

(11) Incentivo tributario que permite a las empresas hacer uso de descuento, rebaja tributaria o recuperación de la inversión en capacitación, con un tope máximo de 1 % de la Planilla de Remuneraciones Imponibles Anuales.

**LA13**
**Colaboradores**

Indicador (Total Nacional)	Criterio	2008	2009	2010
% de trabajadores (total nacional)	Hombres	47%	48%	47%
	Mujeres	53%	52%	53%
% de trabajadores sindicalizados	12	9%	8%	9%
Directores, Gerentes y Subgerentes	Hombres	86%	86%	84%
	Mujeres	14%	14%	16%
Rangos de edad	< 30	13%	13%	14%
Edad promedio 2007 = 42	30 – 39	32%	32%	31%
Edad promedio 2008 = 42	40 – 49	29%	28%	28%
Edad promedio 2009 = 42	50 – 59	20%	21%	20%
	60 – 69	5%	6%	6%
	> 69	0%	0%	0%

(12) Existen 3 sindicatos: Santiago (256 trabajadores); Copiapó (32) y Concepción (28). El sindicato de Santiago incorpora trabajadores de Valparaíso y Talca.

(13) Planta ajustada equivale al valor de planta al momento de inicio de la aplicación de la encuesta, descontados los trabajadores con antigüedad de planta menor a seis

# Testimonio

“Liderar este equipo de trabajo es una tarea que he emprendido con mucho ánimo y entusiasmo, sacando a flote lo mejor de todos nosotros para así ofrecerlo a la comunidad”.

Verónica madre de tres hijos, es Médico Cirujano de la Universidad de Chile, además es especialista en salud ocupacional con estudios en Estados Unidos, Suecia y Alemania. Lleva 20 años trabajando en ACHS HTS, Regional metropolitana, Talca y Temuco para asumir como Directora de Salud Preventiva y Curativa en 2002 y asumiendo como Gerente de Salud de ACHS en octubre de 2010.

“Asumir la gerencia de salud tanto de la perspectiva de ser una profesional de la salud y como mujer ha sido uno de los desafíos más interesantes de mi vida. Liderar este equipo de trabajo es una tarea que he emprendido con mucho ánimo y entusiasmo, sacando a flote lo mejor de todos nosotros para así ofrecerlo a la comunidad.

Es inevitable una perspectiva de género, el hecho de ser mujer tal vez implica una preocupación no sólo por los aspectos técnicos, sino por los aspectos humanos y familiares. La mujer es muchas veces la encargada del bienestar de nuestras familias y del planeta, y eso se traspasa también a nuestras actividades laborales”.

**VERÓNICA HERRERA**  
Gerente de Salud ACHS



## Prioridades sociales de los colaboradores ACHS para el año 2011

LA14

Como metodología de diálogo anónimo y voluntario con los colaboradores, la empresa utiliza – desde el año 1975 – la encuesta anual de Balance Social Interno, a través de la cual los trabajadores ejercen su derecho a opinión y seleccionan las prioridades sociales que permiten a la empresa orientar sus planes de mejora para el siguiente año calendario.

La encuesta 2010 se llevó a cabo durante el mes de diciembre, obteniéndose un 99% de participación, sobre la base de una planta ajustada (13) de 3.489 trabajadores.

En la encuesta de Balance Social Interno 2010, los trabajadores definieron como las cinco prioridades principales sociales para el año 2011 (sobre un total de veinte). Manteniendo el orden de primera a quinta, éstas fueron:

- Remuneraciones
- Estabilidad en el empleo
- Satisfacción Laboral
- Beneficios de salud
- Capacitación y desarrollo



### 01. Sistema de Remuneraciones

El año 2010 se realizaron dos revisiones de renta (frecuencia semestral), para diferentes estamentos cada mes y, a pesar de la situación de crisis financiera mundial, la empresa reajustó sus remuneraciones sobre IPC (14), en el primer semestre en un 0,5% , y en el segundo en un 0,1%.

Comparando la remuneración imponible promedio mensual de los trabajadores ACHS, con la remuneración imponible promedio mensual observada en las empresas afiliadas a ACHS, el año 2010 la relación a favor de ACHS fue de 1,55; el año 2009, la relación alcanzó a 1,53 a favor de ACHS, lo que representó una variación de -1,3% entre ambos años.

En remuneraciones, por concepto de los días no cubiertos por el sistema previsional del trabajador en caso de licencias médicas (15), ACHS canceló el año 2010 un total de 8.202 días, equivalente a

MM\$230 de pesos chilenos.

El año 2009, ACHS canceló –para el 100% de las licencias médicas no cubiertas por el sistema previsional– un total de 8.814 días, equivalentes a MM\$243 de pesos chilenos, con una variación de -0,05% respecto del año anterior. Este beneficio que ofrece la empresa (y que no constituye exigencia legal), implicó para los trabajadores no ver afectados sus ingresos.

El año 2010, la empresa distribuyó al 100% de sus trabajadores de planta, un monto total de MM\$2.820 por concepto de participación en excedentes de la empresa, equivalente a un promedio de 1,2 sueldos. El año 2009, la cifra alcanzó a MM\$952,9, equivalente a un promedio de 0,39 sueldos.

En el contexto de la “Política de Administración Responsable de Finanzas Personales de la Asociación Chilena de Seguridad”, se incentivó el acceso a beneficios para trabaja-

(13) Planta ajustada equivale al valor de planta al momento de inicio de la aplicación de la encuesta, descontados los trabajadores con antigüedad de planta menor a seis meses y el ausentismo durante todo el periodo de encuestaje (ausentismo incluye licencias maternales, licencias médicas, becas incompatibles, uso de feriado legal y permisos con o sin goce de remuneraciones, entre otros).

(14) (Chile). Índice de Precios al Consumidor. Medición mensual de la variación en los precios de una canasta definida de productos, entre ellos alimentación, vestimenta y transporte. El IPC del primer periodo de reajuste fue 0% y el del segundo periodo de reajuste 0,3%.

(15) En Chile, el sistema de instituciones de salud previsional (ISAPRE), no cancela los tres primeros días del subsidio por incapacidad laboral cuando las licencias médicas son inferiores a once días continuados.

LA2

## 02. Estabilidad en el empleo

Causal de egreso	2008	2009	2010
Mutuo acuerdo de las partes	12	11	18
Renuncia voluntaria	301	430	265
Término por causal	1	1	2
Fallecimiento	2	5	5
Necesidades de la empresa	17	27	24
<b>Totales</b>	<b>333</b>	<b>474</b>	<b>314</b>

En términos de percepción de los trabajadores, en una escala de 5 rangos(16) , la calificación del indicador estabilidad en el empleo fue de 76,82 puntos.

(16) Excelente (100 puntos), bueno (80 puntos), regular (60 puntos), malo (40 puntos), pésimo (20 puntos).

dores con una situación financiera sana; se promocionó e informó acerca de diferentes sistemas de ahorro personal y familiar; se educó para el endeudamiento responsable y se brindó apoyo para la reorganización financiera y rehabilitación económica de los trabajadores con endeudamiento y sobreendeudamiento normales, sujeto a condiciones y compromisos establecidos por la empresa.

Cabe destacar que la empresa negoció el año 2010 convenios preferenciales con bancos para la compra de cartera vencida, a fin de ayudar al ordenamiento de las finanzas personales de sus trabajadores. Se sumó a este esfuerzo, un curso e-learning en Administración de Finanzas Personales, impartido a través del Portal de Familias ACHS. Realizaron el curso un total de 159 personas, incluyendo trabajadores y familiares.

Los esfuerzos desplegados el año 2010 redujeron en 13% la cantidad de trabajadores con sobreendeudamiento al 31 de diciembre de 2010. Para el año 2011, la empresa tiene previsto, a través de su Departamento de Bienestar, continuar con este plan educativo y preventivo.

## 03. Satisfacción laboral

La satisfacción laboral de los trabajadores, se refleja particularmente en la importancia que tiene para ellos su trabajo, junto con las satisfacciones que les reporta.

Uno de los principales factores asociados a la satisfacción de los trabajadores ACHS, es la calidad de las relaciones interpersonales, tanto con compañeros de la misma unidad como de otras áreas de la empresa.

En la versión 2009 del ranking “Mejores empresas para trabajar en Chile” (Great Place to Work Institute©), año en que 10 empresas salieron del Ranking, ACHS se posicionó en el lugar 31, con una diferencia de -7,89% respecto de las mejores empresas (76 y 82 puntos, respectivamente).

### Encuesta de Balance Social Interno / Indicador Satisfacción Laboral

Nº	Sub-indicador	BSI 2008	BSI 2009	BSI 2010
1	Satisfacción respecto del trabajo y funciones que me ha correspondido realizar durante este año	81,28	81,07	79,76
2	Motivación y contento en mi trabajo (me agrada venir a trabajar)	80,50	80,54	79,62
3	Mi trabajo me resulta importante y me trae satisfacciones	84,43	84,28	83,21
4	Mi trabajo es desafiante, me permite utilizar y desarrollar mis competencias	82,33	82,38	80,93
5	En mi trabajo, siento que estoy aportando al crecimiento y desarrollo de la empresa (17)	---	83,78	82,75
<b>Resumen Indicador</b>		<b>82,13</b>	<b>82,41</b>	<b>81,24</b>

(17) Primera medición se efectuó el año 2009.

LA9

### 04. Beneficios de Salud

El Fondo de Salud Nacional de los trabajadores ACHS tiene por objeto apoyar económicamente al trabajador y sus cargas familiares, con los gastos médicos y de salud no cubiertos o parcialmente cubiertos por los sistemas previsionales ni por el seguro catastrófico.

El año 2009, el Fondo de Salud Nacional entregó a los trabajadores beneficios por MM\$1.021 pesos chilenos. Las principales bonificaciones

correspondieron a , programas médicos (24,6%) ,tratamientos dentales (24,1%) y medicamentos (22,3%).

A contar del 1 de enero de 2010, este mejoró sus coberturas, producto del uso adecuado de las prestaciones entregadas por el Fondo Nacional de Salud. El gasto anual totalizó MM\$1.052 de pesos chilenos, lo que significó un aumento del 2,9 % respecto al año anterior. Las principales bonificaciones correspondieron pro-

gramas médicos (27%) , a tratamientos dentales (24,1%) y medicamentos (21,1%).

El Programa Nacional de Salud del Personal por su parte, continuó su trabajo conjunto con otras áreas o programas internos, manteniendo alineadas las acciones orientadas a promover la Salud integral de los trabajadores(18) .

#### Programa Nacional de Salud Preventivas del Personal

Nº	Tasa de participación por actividad	2008	2009	2010
1	Programa Alcohol, Tabaco & Drogas	100%	100%	100%
2	Programa de ejercicios en el puesto de trabajo	55%	56%	50%
3	Programa Oficina Saludable (ergonomía)	100%	23%	100%
4	Masaje de relajación en silla	92%	99%	0%
5	Programa de vacunación contra la influenza	85%	77%	76%
6	Campaña preventiva de afecciones de la mujer	100%	60%	0%
7	Campaña preventiva de afecciones del hombre	86%	92%	92%
8	Campaña nutricional grupo de riesgo	77%	100%	91%
9	Campaña preventiva de afecciones auditivas	---	96%	0%
10	Campaña preventiva cardiovascular	89%	96%	98%
<b>Índice Nacional Consolidado</b>		<b>90%</b>	<b>92%</b>	<b>85%</b>

(18) Una de las acciones ya implementadas y en etapa de mantención, es el programa de alimentación saludable en los casinos institucionales, basado en la educación de hábitos alimenticios y en la inclusión de productos vegetales y carnes blancas.

LA8

### 05. Conciliación Trabajo y Familia

#### FAMILIAS DE LOS COLABORADORES

ACHS se ha distinguido en el tiempo por otorgar importancia a la proximidad de las familias de sus trabajadores. El principio de materialidad de esta sección se fundamenta en las opiniones de los trabajadores relativas al indicador social “Conciliación Trabajo y Familia”, respondido en la encuesta de Balance Social Interno 2010.

Cabe destacar que ACHS se mantuvo el 2010, por octavo año consecutivo, en el ranking de

“Mejores empresas para madres y padres que trabajan”, implementado anualmente por la Fundación Chile Unido y Revista Ya del diario El Mercurio.

La percepción de las personas respecto del indicador “Conciliación Trabajo y Familia” experimentó una variación positiva de 2,97% entre 2007 y 2008 a nivel nacional, de 1,74% entre 2008 y 2009, y disminuyó 1,99% entre 2009 y 2010.





## Encuesta de Balance Social Interno - Indicador Conciliación Trabajo - Familia

N°	Sub-indicador	BSI 2008	BSI 2009	BSI 2010
1	Flexibilidad horaria	78,32	77,08	76,28
2	Servicio de sala cuna propia o en convenio	86,06	86,92	85,31
3	Servicio de jardín infantil propio o en convenio	85,98	86,97	85,55
4	Colación fría para madres embarazadas	86,63	87,44	85,25
5	Actividades deportivas y recreativas	74,95	77,28	74,9
6	Reconocimiento de alumnos destacados (19)	---	84,51	83,28
7	Becas de enseñanza superior para hijos	83,11	83,19	82,47
8	Visita hijos al lugar de trabajo	81,41	79,98	77,46
9	Programa de orientación vocacional	77,75	79,46	77,5
10	Fiesta Navidad con sentido	82,70	81,22	81,14
11	Portal Familias ACHS	---	82,92	80,1
12	Incentivo de la jefatura a la conciliación trabajo familia	72,44	72,81	70,86
<b>Resumen Indicador</b>		<b>79,35</b>	<b>80,73</b>	<b>79,12</b>

(19) Este reconocimiento se incluyó aisladamente por primera vez en el Balance Social el año 2010. Anteriormente se evaluaba en el contexto de las ceremonias institucionales.

## Integración de la familia del trabajador (20)

N°	Tasa de participación por actividad	2008	2009	2010
1	Premiación de alumnos destacados (excelencia académica) y becados (21) (cálculo sobre invitaciones)	91%	89%	84%
2	Premiación por años de servicio (cálculo sobre invitaciones)	95%	93%	100%
3	Fiesta de Navidad con los hijos (cálculo sobre invitaciones)	93%	100%	100%
4	Socios Complejo Deportivo ACHS (cálculo sobre la planta provista promedio de trabajadores de Región Metropolitana)	66%	75%	71%
5	Socios ramas deportivas ACHS (cálculo sobre la planta provista promedio de trabajadores de Región Metropolitana)	22%	45%	36%
6	Colonias de verano (cálculo sobre participación año anterior)	100%	93%	100%
7	Colonias de invierno (cálculo sobre participación año anterior)	100%	82%	100%
8	Talleres extra programáticos (cálculo sobre cupos disponibles)	89%	81%	100%
9	Portal Familias ACHS (cálculo de visitas sobre la planta provista promedio de trabajadores)	24%	34%	42%
<b>Índice Nacional Consolidado</b>		<b>58%</b>	<b>69%</b>	<b>67%</b>

(20) Para el año 2010, la tabla registra las cifras que corresponden a la Región Metropolitana, excepto la información referida a visitas al Portal Familias ACHS, que corresponde al total nacional.

(21) Beca Jorge García Rodríguez, instaurada el año 2001 por el directorio de ACHS, en memoria de quien fuera destacado director de la empresa. Su objetivo es beneficiar a los hijos de trabajadores de la Asociación que ingresen a la enseñanza superior con rendimientos académicos destacados, considerando además la situación socioeconómica familiar. Consiste en un aporte en dinero para cubrir los gastos de matrícula y aranceles mensuales, según los planes de estudio de los respectivos establecimientos educacionales, ya sean universidades o institutos profesionales.





# 04

## DIMENSIÓN MEDIOAMBIENTAL

En los últimos años, ACHS ha enfocado su gestión hacia la reducción de los efectos que generan sus operaciones en el medio ambiente. Para lograrlo, ha implementado acciones y programas vinculados al uso eficiente de energías y recursos, que responden a parámetros internacionales de gestión medioambiental y permiten conducir a la institución hacia un camino más sustentable.

# Dimensión Ambiental

La gestión ambiental de ACHS durante el 2010 se enfocó principalmente en consolidar el componente ambiental, basado en la ISO 14.001, de nuestro sistema integrado de gestión. Bajo este esquema se identifican las distintas maneras en que las actividades de ACHS interactúan con el medio ambiente, se evalúan de acuerdo a criterios predefinidos y jerarquizan con el fin de abordar aquellas que resultan de mayor relevancia. Como resultado de este proceso, los aspectos ambientales identificados de mayor relevancia para ACHS fueron:

- Gestión de residuos
- Eficiencia energética en construcciones

## Gestión de residuos

**E**n 2010, el desafío de ACHS era alcanzar la meta del 100% de implementación de la Pauta Técnica de Gestión de Residuos en su nivel 1. En esta etapa, se buscaba que cada instalación ACHS contara con un Plan de Manejo para Residuos Peligrosos, lo que involucra desde la identificación de los residuos hasta su disposición final pasando por rutas de circulación internas y planes de contingencia.

Para 2010 los principales resultados en la implementación de la pauta fue la que se detalla en la tabla.

No obstante el nivel de cumplimiento, se puede asegurar que los residuos peligrosos generados en todas las instalaciones ACHS son gestionados interna y externamente de modo que se minimicen los impactos ambientales y que son

dispuestos en lugares autorizados.

Para 2011 se proyecta que las instalaciones ACHS avancen hacia el nivel 2 que corresponde a la plena implementación de lo establecido en su propio Plan de Manejo, incluyendo la capacitación de todos los involucrados en su gestión.

### Región % de Implementación del Plan de Manejo de Residuos Nivel 1

A continuación se muestran las regiones con mayor avance en la implementación de este plan.

VI	100%
HTS	98%
X	96%
XI	95%
GRM	92%
XII	92%
<b>Total</b>	<b>82%</b>



## Manejo de Residuos

El plan de manejo que genera instrucciones técnico/administrativas requiere obligatoriamente de infraestructura física, sistemas de información y recursos operacionales que pueden estar parcialmente cubiertos al momento actual, pero que es necesario cubrirlos en todo el proceso bajo regulación del D.S 148/2003, "Reglamento Sanitario Sobre Manejo de Residuos Peligrosos". Lo anterior significa que cada instalación debe

determinar y proveerse de los recursos económicos, físicos, de personal capacitado u otros, de acuerdo a sus realidades particulares y locales.

Los planes de manejo de residuos en instalaciones ACHS consideran los siguientes pasos:

01. Identificación de los residuos generados por cada sección o departamento.
02. Definición de la peligrosidad de los residuos generados.

03. Cuantificación de los residuos generados, ya sea peligrosos o no peligrosos.
04. Definición de la gestión interna de los residuos.
05. Definición de la gestión externa de los residuos.

EN6

## Eficiencia energética en construcciones

En ACHS, la eficiencia energética se ha introducido como condicionante de diseño de todos los nuevos edificios, incorporándola desde el inicio del anteproyecto de arquitectura.

La herramienta fundamental en este proceso es la modelación térmica computacional que permite evaluar el comportamiento de cada una de las variables de diseño pasivo, logrando edificios de alta inercia térmica y baja demanda energética para obtener confort. La unidad con la que se mide la demanda térmica de un edificio es el kW, y para efectos comparativos entre edificios de distinta superficie se utiliza el W/m<sup>2</sup>.

Para obtener estos resultados, en los nuevos edificios se emplearon medidas de diseño pasivo tales como:

01. Optimizar cantidad, dimensiones de ventanas y características de los cristales.
02. Aislación del perímetro (envolvente de alta eficiencia con control de puentes térmicos).
03. Protección exterior de asoleamiento excesivo.
04. Aumento de la masa térmica y utilización de materiales conductivos al interior de los recintos.
05. Permitir ventilación nocturna interior.

Estas medidas se complementan con sistemas de Ingeniería de bajo consumo:

### EN CLIMATIZACIÓN:

- A. Bombas de Calor.
- B. Geotermia donde es posible (Los Ángeles y Curicó).
- C. Sistema radiativo de climatización.
- D. Paneles Solares cuando se justifique económicamente.

### EN ILUMINACIÓN:

- A. Rebaja del estándar consumo de Watt/m<sup>2</sup> de 20 a 10, sin sacrificar rendimiento lumínico.
- B. Uso de sistemas automatizados de control.

EN5

En resumen, el diseño de edificios que incluyen la eficiencia energética desde la etapa de diseño permite lograr edificios que requieren un 75% menos de energía.



La incorporación de tecnologías en las nuevas edificaciones ACHS, permite contar con construcciones energéticamente eficientes.

Durante 2010 se consolidaron los siguientes proyectos que permiten comparar con construcciones de similares características y demostrando claros ahorros en consumo energético:

Tipo de Edificio	Lugar	Tipo de Sistema	Superf (m <sup>2</sup> )	Cap Clima (m <sup>2</sup> )	Requerimiento (Rew/m <sup>2</sup> )
Oficinas Convencionales	Casa Central Edificio A	Chiller Conv	4.900	600	122
	Casa Central Edificio B	Chiller Conv	1.245	176	141
Oficinas Optimizado	Casa Central Edificio C	Cielo Radiativo	3.235	86	27
Agencia Convencional	Quilicura	Chiller Conv	1.529	194	127
Agencias Optimizadas	Curico	Cielo Radiativo + Geoterm	2.074	57	27
	Los Angeles	Cielo Radiativo + Geoterm	1.771	60	34

EN18

## Gestión en HTS

El Hospital del Trabajador de Santiago (HTS) implementó medidas que apuntan a hacer de esta edificación una más amigable con el medioambiente, entre ellas destaca el mejoramiento de la eficiencia energética y el manejo de las descargas líquidas, y la medición de emisiones de CO<sub>2</sub>.

El Hospital del Trabajador de Santiago, que ha sido identificado como la instalación ACHS con mayor posibilidad de interactuar con el medio ambiente, ha seguido mejorando su control sobre sus impactos ambientales. De este modo destacan durante el 2010 las siguientes iniciativas del HTS:

### 01. MEDICIÓN DE LA HUELLA DE CARBONO EN EL HTS

El 2010 fue el segundo periodo consecutivo en que se mide la *huella de carbono del HTS*, siendo cada vez de mayor cobertura las actividades incorporadas en la medición. Es así como durante el 2010 se incorporaron las emisiones asociadas a los vehículos propios o controlados por la empresa, como también los viajes de negocios en el cálculo de la Huella.

La metodología utilizada para la determinación de la huella de carbono fue la siguiente:

- Identificación de fuentes emisoras. Se determinaron los límites operacionales que considera el hospital.
- Desarrollo de planilla de solicitud de información.
- Definición de flujo de información y encargados (HTS).
- Cálculos y resultados.
- Desarrollo de informe final.



### Fuentes de emisión incluidas en la huella de carbono del HTS

ALCANCE	LUGAR	2009	2010
Alcance 1	Consumo de combustible	✓	✓
	Transporte de vehículos propios o controlados	x	✓
	Consumo refrigerante (compra refrigerante)	✓	✓
Alcance 2	Consumo electricidad	✓	✓
Alcance 3	Viaje de negocios	x	✓
	Traslado personal	x	x
	Consumo y transporte de Papel	✓	✓
	Consumo y transporte de Insumos	x	x
	Disposición de Residuos	x	x
	Transporte de Residuos	✓	✓

### Resumen huella de carbono año 2009 y 2010

Los resultados de la medición de la huella de carbono para los años 2009 y 2010 son (cabe recordar que se ampliaron las actividades incluidas en la medición):

ALCANCE	AÑO 2009	AÑO 2010
Alcance 1	1.834,1	2.641,6
Alcance 2	3.049,6	3.199,1
Alcance 3	86,4	122,7
<b>Total</b>	<b>4.970,0</b>	<b>5.963,5</b>



El uso de chiller, paneles solares y bombas de calor, son algunas de las iniciativas que buscan reducir la emisión de carbono y mejorar la eficiencia energética en el HTS.

### Comparación huella de carbono y % ocupación camas 2009 y 2010

Para comparar estos dos años, sólo se consideran las actividades comunes a ambos y se utiliza una base de cálculo de ocupación de camas.

ALCANCE	AÑO 2009	AÑO 2010*
<b>Huella Carbono por Alcance</b>		
Alcance 1	1.834,1	1.744,9
Alcance 2	3.049,6	3.199,1
Alcance 3	86,4	87,9
<b>Total (tCO2e/ año)</b>	<b>4.970,0</b>	<b>5.063,9</b>
<b>% ocupación camas / año</b>	<b>71,7%</b>	<b>71,2%</b>
<b>tCO2e / ocupación camas**</b>	<b>31,2</b>	<b>31,8</b>

\* Considera las mismas fuentes de emisión que la Huella de Carbono del año 2009, es decir se han eliminado las emisiones asociadas a Vehículos propios o controlados por la empresa y Viajes de negocio.

\*\* Considera un total de 222 camas disponibles.

Al comparar las cifras de emisión de tCO<sub>2</sub>/ocupación cama, se aprecia un leve aumento entre 2009 y 2010 de 31,2 a 31,8 atribuible a un mayor consumo de energía eléctrica y menor tasa de ocupación de camas.

Ahora bien al contemplar todas la emisiones incorporadas en la medición del 2010 (5.963,5 tCO<sub>2</sub>), se obtiene una emisión de 37.7 tCO<sub>2</sub>/ocupación cama.

Considerando que las diferencias entre las huellas de ambos años no son significativas, se puede establecer como indicador de huella de carbono un rango de 69 a 71

(tonCO<sub>2</sub>e/año).

Para el 2010 las mayores emisiones se deben al consumo de energía eléctrica, de gas natural y transporte de vehículos. Es debido a esto que los proyectos asociados a la eficiencia energética en el HTS mencionados (chiller, paneles solares y eficiencia térmica) apuntan a disminuir los consumos de energía eléctrica y gas natural. Por ende, se debería ver reflejada una disminución en la tasa de emisión de CO<sub>2</sub> durante el 2011.

## 02. EFICIENCIA ENERGÉTICA EN HTS

Durante el 2010, el HTS dio inicio a una serie de proyectos de mejoramiento en su eficiencia energética y reducción de emisiones de gases de combustión los cuales se describen a continuación:

Durante el período 2011 y 2012 se verán reflejados las mejoras asociadas a estas medidas.

**A.** Chiller bomba de calor agua-agua: Permitirá la recuperación de la Energía disipada en Torres de Enfriamiento, reduciendo, conservadoramente, el 75% del gas natural consumido en Calefacción, reduciendo fuertemente las emisiones atmosféricas.

**B.** Paneles Solares : Permitirán generar el 30% del Agua Caliente Sanitaria utilizada por el HTS, actuando en serie con la Bomba de Calor, incrementando aún más la reducción de gas natural y a su vez, reduciendo emisiones.

**C.** Eficiencia Térmica: Un sistema de control automatizado permitirá gestionar la distribución de energía térmica hacia los puntos de demanda que realmente se necesiten, en función de la temperatura ambiente exterior reduciendo emisiones.



### 03. PROYECTO DE MEJORAMIENTO DE DESCARGAS LÍQUIDAS DEL HTS

El HTS ha seguido mejorando la calidad de sus efluentes descargados al alcantarillado. Además de otros proyectos significativos realizados en años anteriores, como fue la digitalización de las radiografías que eliminaron las descargas de metales pesados al alcantarillado, durante el 2010 se realizó un diagnóstico completo de cada una de las descargas, identificando las unidades que aportan a ellas y las características de los aportes.

Los resultados de dicho estudio están en proceso de análisis y se espera implementar durante el período 2011-2012 algunas medidas administrativas (procedimientos, instructivos y sustitución de insumos), como también algunas de ingeniería (equipos) que permitan mejorar las descargas al alcantarillado del HTS.

#### EN3

### Resumen consumos Mantenición Nacional

Consumo	Medida	Cantidad	Valor\$	Giga Joule
Agua Potable	Mt3	279.764	163.285.875	0
Electricidad	Kwatts	16.245.705	1.410.500.688	58.484
Comb Calefacción Gas Natural	Mt3	1.025.997	406.226.164	40.098
Comb Calefacción Gas Licuado	Litros	495.707	193.450.630	13.802
Comb Calefacción Licuado Cilindros	Kg	1.635	1.419.500	82
Comb Calefacción Diesel	Litros	157.295	53.106.224	6.025
Comb Vehículos Gasolina	Litros	43.085	29.252.103	1.473
Comb Vehículos Diesel	Litros	530.534	267.693.812	20.323

Vehículo Año 2010	Unidad
Ambulancias	138
Autos	6
Camionetas	261
Furgones	9
Jeep	10
MiniBus	16
Station Wagon	17

## Campaña de Reciclaje

En 2010 y con motivo del cambio de algunas oficinas ACHS hacia nuevas instalaciones se desarrolló la campaña de reciclaje de material como VHS, DVD y CD, para lo que se elaboraron contenedores que fueron usados principalmente en la Casa Central de ACHS para acopiar este material.

Como resultado se recolectó un total de **378** kilos de desecho, los que fueron entregados a la empresa *Recycla*, quienes ingresaron el material a su planta, lo pesaron, clasificaron, destruyeron e hicieron llegar a su destino final.

Asimismo, el material procesado cedido por ACHS aportó al aumento de horas laborales para trabajadores de programas de reinserción laboral y riesgo social que desarrolla Recycla.





# Anexo: Índice GRI y Pacto Global

## Tabla de Indicadores GRI

Indicador	Página	Comentarios	Pacto Global
<b>1</b>	<b>Estrategia y Análisis</b>		
1.1	Declaración del Presidente, estrategia y visión	6	
1.2	Descripción impactos, riesgos y oportunidades	14	
<b>2</b>	<b>Perfil de la Organización</b>		
2.1	Nombre de la organización	Portada	
2.2	Principales marcas, productos y/o servicios	30-31-43-46	
2.3	Estructura operativa de la organización	24-26,29	
2.4	Sede principal de la organización	8	
2.5	Países donde opera la organización	Chile	
2.6	Naturaleza de la propiedad y forma jurídica	20	
2.7	Mercados servidos	39	
2.8	Dimensión de la empresa	22-23	
2.9	Cambios significativos durante el período cubierto por la memoria	24	
2.10	Premios y distinciones	15	
<b>3</b>	<b>Parámetros de la Memoria</b>		
<b>Perfil de la Memoria</b>			
3.1	Período cubierto por la memoria	8	
3.2	Fecha de la memoria anterior más reciente	8	
3.3	Ciclo de presentación de memorias	8	
3.4	Punto de contacto para cuestiones relativos a la memoria	8	
<b>Alcance y cobertura de la memoria</b>			
3.5	Proceso de definición de contenido de la memoria	9	
3.6	Cobertura de la memoria	8	
3.7	Indicar existencia de limitaciones de alcance o cobertura de la memoria	8	
3.8	Filiales, subcontrataciones	42	
3.9	Técnicas de medición de datos	9	
3.10	Efecto de re expresiones de memorias anteriores	No hay	
3.11	Cambios significativos relativos a períodos anteriores del alcance	No hay	
<b>Índice del contenido GRI</b>			
3.12	Tabla que indica la localización de los contenidos de la memoria	77	
<b>Verificación</b>			
3.13	Política y prácticas actuales tendientes a conseguir una garantía independiente para la memoria		
<b>4</b>	<b>Gobierno, Compromisos y Participación de los Grupos de Interés</b>		
<b>Gobierno</b>			
4.1	Estructura de Gobierno de la organización	26-29	
4.2	Función del más alto ejecutivo		
4.3	Estructura directiva unitaria	26	
4.4	Mecanismos de accionistas y empleados para comunicarse con el máximo órgano de gobierno	27	Estatutos ACHS pág 23 a 27
4.5	Vínculo entre las compensaciones y el desempeño de la organización a los miembros de más alto órgano de gobierno, directivos y ejecutivos senior		Estatutos pág 9
4.6	Procedimientos implantados para evitar conflictos de intereses en el máximo órgano de gobierno.	27	

## Tabla de Indicadores Gri

Indicador	Página	Comentarios	Pacto Global
4.7	27	Ley 16.744 Art 13 Decreto Supremo 285 art 9	
4.8	20		
4.9	14-15		
4.10			
<b>Compromisos con iniciativas externas</b>			
4.12			
4.13	33		
4.14	32-34		
4.15	32-34		
4.16	32-34		
4.17	9-32-34		

## Indicadores del Desempeño Económico (DMA pág. 38-39)

Indicador	Página	Comentarios	Global Compact
<b>Aspecto: Desempeño Económico</b>			
PRIN EC1	41		
PRIN EC4	20		

## Indicadores del Desempeño Social (DMA pág. 51-58)

Indicador	Página	Comentarios	Pacto Global
<b>Indicadores del desempeño de Prácticas laborales y ética del trabajo</b>			
<b>Aspecto: Empleo</b>			
PRIN LA1	Desglose del colectivo de trabajadores por tipo de empleo, por contrato y por región.	59	
PRIN LA2	Número total de empleados y rotación media de empleados, desglosados por grupo de edad, sexo y región.	59	Principio 6
ADIC LA3	Beneficios sociales para los empleados con jornada completa, que no se ofrecen a los empleados temporales o de media jornada, desglosado por actividad principal.	61	
<b>Aspecto: Relaciones Empresa/Trabajadores</b>			
PRIN LA4	Porcentaje de empleados cubiertos por un convenio colectivo.	62	Principios 1 y 3
<b>Aspecto: Salud y Seguridad en el Trabajo</b>			
PRIN LA7	Tasas de absentismo, enfermedades profesionales, días perdidos y número de víctimas mortales relacionadas con el trabajo por región.	61	Principio 1
PRIN LA8	Programas de educación, formación, asesoramiento, prevención y control de riesgos que se apliquen a los trabajadores, a sus familias o a los miembros de la comunidad en relación con enfermedades graves .	68	Principio 1
ADIC LA9	Asuntos de salud y seguridad cubiertos en acuerdos formales con sindicatos.	68	Principio 1
<b>Aspecto: Formación y Educación</b>			
PRIN LA10	Promedio de horas de formación al año por empleado, desglosado por categoría de empleado.	64	
ADIC LA11	Programas de gestión de habilidades y de formación continua que fomenten la empleabilidad de los trabajadores y que les apoyen en la gestión del final de sus carreras profesionales.	64	
<b>Aspecto: Diversidad e Igualdad de Oportunidades</b>			
PRIN LA13	Composición de los órganos de gobierno corporativo y plantilla, desglosado por sexo, grupo de edad, pertenencia a minorías y otros indicadores de diversidad.	62	Principios 1 y 6
<b>Indicadores del desempeño de Derechos Humanos</b>			
<b>Aspecto: No Discriminación</b>			
PRIN HR4	Número total de incidentes de discriminación y medidas adoptadas.		No se registraron incidentes Principios 1 y 2
<b>Aspecto: Explotación Infantil</b>			
PRIN HR6	Actividades identificadas que conllevan un riesgo potencial de incidentes de explotación infantil, y medidas adoptadas para contribuir a su eliminación.	52	Principios 1, 2 y 5
<b>Aspecto: Trabajos Forzados</b>			
PRIN HR7	Operaciones identificadas como de riesgo significativo de ser origen de episodios de trabajo forzado o no consentido, y las medidas adoptadas para contribuir a su eliminación.		No se han identificado este tipo de episodios Principios 1, 2 y 4
<b>Indicadores del Desempeño de Sociedad</b>			
<b>Aspecto: Comunidad</b>			
PRIN SO1	Naturaleza, alcance y efectividad de programas y prácticas para evaluar y gestionar los impactos de las operaciones en las comunidades, incluyendo entrada, operación y salida de la empresa .	34-35 56-57	
<b>Aspecto: Corrupción</b>			
PRIN SO3	Porcentaje de empleados formados en las políticas y procedimientos anti-corrupción de la organización.		Principios y guías de conducta ética

## Indicadores del Desempeño Social

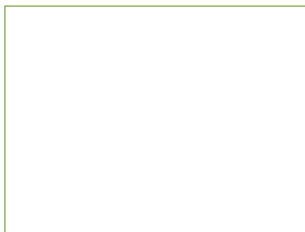
Indicador		Página	Comentarios	Pacto Global
<b>Aspecto: Etiquetado de Productos y Servicios</b>				
PRIN	PR3		No aplica	Principio 8
ADIC	PR4		No aplica	Principio 8
ADIC	PR5	23		
<b>Aspecto: Comunicaciones de Marketing</b>				
PRIN	PR6		Manual de asuntos corporativos	
<b>Aspecto: Cumplimiento Normativo</b>				
PRIN	PR9		No se registran multas	Principio 10

## Indicadores del Desempeño Ambiental (DMA pág. 70-71)

Indicador	Página	Comentarios	Pacto Global
<b>Aspecto: Materiales</b>			
PRIN EN1		Materiales utilizados, por peso o volumen.	Principio 8
PRIN EN2		Porcentaje de los materiales utilizados que son materiales valorizados.	Principios 8 y 9
<b>Aspecto: Energía</b>			
PRIN EN3	75	Consumo directo de energía desglosado por fuentes primarias.	Principio 8
ADIC EN5	74	Ahorro de energía debido a la conservación y a mejoras en la eficiencia.	Principios 8 y 9
ADIC EN6	74	Iniciativas para proporcionar productos y servicios eficientes en el consumo de energía o basados en energías renovables, y las reducciones en el consumo de energía como resultado de dichas iniciativas.	Principios 8 y 9
<b>Aspecto: Agua</b>			
PRIN EN8	75	Captación total de agua por fuentes.	
ADIC EN9		Fuentes de agua que han sido afectadas significativamente por la captación de agua.	No aplica
ADIC EN10		Porcentaje y volumen total de agua reciclada y reutilizada.	No aplica Principios 8 y 9
<b>Aspecto: Biodiversidad</b>			
PRIN EN11		Descripción de terrenos adyacentes o ubicados dentro de espacios naturales protegidos o de áreas de alta biodiversidad no protegidas. Indíquese la localización y el tamaño de terrenos en propiedad, arrendados, o que son gestionados de alto valor en biodiversidad en zonas ajenas a áreas protegidas.	No aplica Principio 8
PRIN EN12		Descripción de los impactos más significativos en la biodiversidad en espacios naturales protegidos o en áreas de alta biodiversidad no protegidas, derivados de las actividades, productos y servicios en áreas protegidas y en áreas de alto valor en biodiversidad en zonas ajenas a las áreas protegidas.	No aplica Principio 8
ADIC EN13		Hábitats protegidos o restaurados .	No aplica Principio 8
ADIC EN14		Estrategias y acciones implantadas y planificadas para la gestión de impactos sobre la biodiversidad.	No aplica Principio 8
ADIC EN15		Número de especies, desglosadas en función de su peligro de extinción, incluidas en la Lista Roja de la IUCN y en listados nacionales y cuyos hábitats se encuentren en áreas afectadas por las operaciones según el grado de amenaza de la especie.	No aplica Principio 8
<b>Aspecto: Emisiones, Vertidos y Residuos</b>			
ADIC EN18	73	Iniciativas para reducir las emisiones de gases de efecto invernadero y las reducciones logradas.	Principios 7, 8 y 9
PRIN EN23		Número total y volumen de los derrames accidentales más significativos.	No se reportaron ni accidentes ni incidentes en 2010 Principio 8
ADIC EN24		Peso de los residuos transportados, importados, exportados o tratados que se consideran peligrosos según la clasificación del Convenio de Basilea, anexos I, II, III y VIII y porcentaje de residuos transportados internacionalmente.	No aplica Principio 8
ADIC EN25		Identificación, tamaño, estado de protección y valor de biodiversidad de recursos hídricos y hábitats relacionados, afectados significativamente por vertidos de agua y aguas de escorrentía de la organización informante .	No aplica Principio 8
<b>Aspecto: Productos y Servicios</b>			
PRIN EN27		Porcentaje de productos vendidos, y sus materiales de embalaje, que son recuperados al final de su vida útil, por categorías de productos.	No aplica Principios 8 y 9
<b>Aspecto: Cumplimiento Normativo</b>			
PRIN EN28		Coste de las multas significativas y número de sanciones no monetarias por incumplimiento de la normativa ambiental.	No se reportaron multas en 2010 Principio 8



## reporte de sostenibilidad 2010



El diseño de este Reporte fue realizado considerando estrictos criterios de sustentabilidad, evitando que los desechos generados por su impresión contengan tintas que impidan o encarezcan su reutilización, y haciendo un uso óptimo del pliego de papel.

Impreso en papel Mohawk Options, fabricado con energía eólica y con un 100% de fibra reciclada de recopilación de desechos de oficina. Es un papel con certificaciones Green Seal, Green-e y FSC.