

Memoria Anual 2005



• Carta del Presidente	4
• ACHS: Siempre Presente en el Desarrollo de Chile	7
• Directorio	8
• Administración Superior	9
• Personas y Tecnología al Servicio del Cliente	11
• Nuestra Gestión	17
• El Valor de las Personas	29
• Vamos Más Allá	33
• Sucedió	37
• Gráficos Operacionales	63
• Balance General	72

Mano a mano

Carta del Presidente

Nuestra institución avanza vigorosamente en su quinta década de desarrollo. Exhibimos hoy con orgullo un modelo de gestión en seguridad y salud ocupacional eficaz, que cuenta con el respaldo y la adhesión no sólo de nuestras empresas y trabajadores afiliados, sino de toda la comunidad nacional.

Al presentar nuestra Memoria y Balance correspondientes al ejercicio 2005, es preciso destacar algunos aspectos del ámbito económico, social y político de nuestro país que formaron parte del entorno en el cual la ACHS llevó a cabo sus actividades.

Así, el quinquenio concluye con un histórico superávit fiscal de US\$ 5.400 millones y un crecimiento del PIB de 6,3%, lo que situó a Chile como uno de los países más atractivos para los inversionistas extranjeros. No obstante lo anterior, el desempleo descendió tan sólo al 7,6% y la inflación se empujó al 3,7%.

El precio del cobre, que superó hasta las expectativas más optimistas, junto a una baja sostenida del dólar, no le imprimieron una mayor dinámica a los programas sociales. Por lo tanto, la creación de nuevos empleos y un reajuste a las pensiones más bajas del sector pasivo, serán tareas prioritarias para la nueva administración.

En lo social, el Congreso aprobó la iniciativa del Ejecutivo de reducir la jornada laboral de 48 a 45 horas. Tal medida implicó modificaciones en los sistemas de trabajo de todas las organizaciones productivas del país.

No se puede dejar de consignar la situación de crisis que se ha observado en los sistemas de enseñanza pública de nuestro país, que ha arrojado como triste saldo una mala calidad en la educación que se proporciona a las nuevas generaciones de jóvenes chilenos. Para la verdadera comprensión de la Prevención de Riesgos, esta realidad también significa una dificultad en la gestión educativa que realizamos, no solamente con los trabajadores y empresarios, sino que, asimismo, con los establecimientos de enseñanza de todos los niveles.

En el campo de la política, el Presidente Ricardo Lagos llega al fin de su mandato con altos índices de adhesión a su gestión. Este apoyo lo deja en condiciones de colaborar en la postulación y luego en el triunfo de la señora Michelle Bachelet a la primera magistratura de la Nación.

La extensa cobertura de nuestros servicios se traduce en más de 140 puntos de atención, que representan una puerta de entrada a una red de salud del más alto nivel, establecida a lo largo y ancho del país.

En la actualidad, ACHS está dotada de modernas instalaciones, equipamiento y logística de última generación, además de sistemas operativos e informáticos de gestión "on line". Todo ello, con el sólido soporte de un grupo humano comprometido e innovador, integrado por profesionales, jefaturas y colaboradores responsables, de alta calificación, conscientes de su delicada misión de atender adecuada y oportunamente las emergencias que se presenten.

Se ha dado cabal cumplimiento al Plan Estratégico Institucional, materializándose programas y metas de corto y mediano plazo. En tal sentido, durante el ejercicio 2005 se superaron marcas de real trascendencia en indicadores tales como tasa de siniestralidad 85; accidentabilidad laboral 6,6% y días de tratamiento del paciente, cuyo promedio fue de 7,94.

Con profunda satisfacción podemos informar que los resultados económicos que presentamos en el Balance Anual al 31 de diciembre del 2005 -los mejores de nuestra historia- nos dan la posibilidad de continuar avanzando en los planes de inversión, con el fin de aumentar la capacidad de los servicios que nuestra institución entrega.

Destacamos que el Balance Social Interno, incluido en la Memoria y Balance de 2005, corresponde a la trigésima oportunidad en que se confecciona y se publica, y cuyo objetivo es el mejoramiento del clima laboral dentro de nuestra institución y el progreso de todos sus trabajadores.



Este instrumento recoge en forma voluntaria la opinión legítima de todo el personal y permite orientar los beneficios que se establezcan, en cumplimiento de sus reales aspiraciones.

El Sistema Mutual chileno continuó siendo objeto del reconocimiento tanto nacional como del exterior. Las garantías que reciben los trabajadores y los bajos costos de su funcionamiento merecieron la atención de delegados extranjeros que participaron en reuniones, congresos y seminarios realizados tanto en Chile como en otros países. Resaltamos además nuestra participación y el funcionamiento de la Fundación Iberoamericana de Seguridad y Salud Ocupacional -FISO-, organismo internacional que hemos creado en conjunto con ART Prevención de Argentina y Colmena ARP de Colombia. Se han llevado a cabo programas de Benchmarking que han sido de excelente utilidad para mejorar diversos aspectos operativos de las instituciones miembros. También estamos fomentando en el continente latinoamericano las buenas prácticas en Salud Ocupacional y Prevención de Riesgos.

Los vínculos con las autoridades de los ministerios del Trabajo y Salud se desarrollaron de forma positiva, en el marco del respeto recíproco, situación que esperamos se mantenga con quienes asumen dichas funciones en el presente año.

Como ya hemos informado, se ha coordinado con la Mutual de Seguridad de la Cámara Chilena de la Construcción, la unificación de servicios en distintas regiones del país.

La política establecida considera que toda la labor de Prevención de Riesgos y las atenciones médicas a nivel primario, siguen ejecutándose por cada una de las Mutuales, pero se ha convenido la operación de un solo centro de atenciones médicas de segundo y tercer nivel. Este sistema está operando normalmente en las regiones II, IV y V y en las ciudades de Los Ángeles y Puerto Montt. Se estudia la factibilidad de extender estos servicios a otros lugares que lo justifiquen.

Durante el año, tuvimos conocimiento que en el Ministerio de Educación y en el del Trabajo y Previsión Social se efectuaron estudios tendientes a introducir cambios en los Decretos Ley 101 y 109, este último que regula las enfermedades profesionales. Desafortunadamente, la opinión de los organismos técnicos, que son las Mutuales, no fue consultada.

Se encuentran, asimismo, en tramitación en el Congreso Nacional, las modificaciones legales que establecerán la obligatoriedad de atender, como accidentes o enfermedades a causa del trabajo, los accidentes del trayecto entre dos empleadores diferentes.

Refrendamos nuestro interés de cooperar con la autoridad en las iniciativas tendientes a perfeccionar el sistema. En su misión de evitar la ocurrencia de accidentes en el trabajo, la Asociación Chilena de Seguridad ha desarrollado eficientes programas de capacitación para sus afiliados, otorgando una cobertura a 191.000 trabajadores el 2005, con 900.000 horas/hombre de capacitación. Esta tarea -orientada a consolidar una cultura preventiva- es complementada, además, con una moderna plataforma de e-learning, que contribuye a la conexión virtual con las empresas y trabajadores afiliados.

Según acuerdo suscrito entre nuestra institución y el Ministerio de Educación, continuamos realizando intensas campañas en todos los establecimientos de enseñanza del país, a fin de que los alumnos egresen con conocimientos de los riesgos del trabajo y de cómo prevenirlos. Estos programas, de carácter nacional, incluyen a más de 11.000 establecimientos educacionales en todo el país.

También se ha proseguido con la publicación de nuestro Anuario de Prevención de Riesgos, que contiene toda la información estadística de los accidentes del trabajo y las enfermedades profesionales acaecidos durante el año anterior. En esta oportunidad, se ha incluido información separada por género respecto de cómo afectan los riesgos a los hombres y a las mujeres que trabajan.

Durante el curso de diciembre, tuvo lugar en Santiago el II Simposio Internacional sobre Prevención de Riesgos Profesionales y Salud Laboral, ORP 2005, que nos correspondió organizar en conjunto con la Universidad Politécnica de Cataluña de España; la Universidad de Tecnología de Tampere, Finlandia; la Universidad Politécnica de Delft, Holanda, y la Universidad de Louisville, Estados Unidos. Se trató de un evento de particular importancia, en el cual participaron más de 500 especialistas de Chile y de países del extranjero. Se conocieron ponencias y se presentaron trabajos de real trascendencia.

En el área de la salud, se ha continuado entregando servicios curativos de la mejor calidad. Nuestra red de salud dispone de instalaciones cerca de los lugares de trabajo, que permiten al afectado acceder a un sistema que le garantiza poder solucionar la patología que presenta en los niveles y en los plazos adecuados.



Destacamos la actuación comprometida y entusiasta de todos los miembros de nuestro Directorio. Durante el año se celebraron doce sesiones, tanto en Santiago como en distintas Regiones.

Durante el período en análisis, el Directorio impulsó la puesta en marcha del Consejo ACHS IV Región y aprobó una serie de iniciativas, entre las que figuran algunos proyectos en Regiones, tales como la ampliación de la Clínica de Arica; la ampliación de la Clínica El Loa, en Calama; la compra de un terreno en Coquimbo; la construcción de un edificio de oficinas y estacionamientos en Concepción y la remodelación del Hospital de esa ciudad y el Centro de Salud Ocupacional de Puerto Montt. En Santiago, en tanto, se construye una torre junto al HTS, destinada a consultas médicas, estacionamientos, sala cuna y jardín infantil.

Desde que ACHS fue creada, ha practicado una activa filosofía de responsabilidad social corporativa, ejecutando importantes programas externos, para beneficio directo de las empresas asociadas y los trabajadores afiliados, más allá de lo que determina la ley; y también planes especialmente orientados a la comunidad en la que se desarrollan nuestras actividades.

Al respecto, es oportuno destacar que junto a la presente Memoria se entrega el Tercer Reporte de Sustentabilidad, en el que se da cuenta de nuestra gestión en este ámbito. Consignamos, asimismo, la distinción recibida por segundo año consecutivo, como una de las empresas mejores para las madres que trabajan.

De la Fundación PROhumana, obtuvimos el galardón RSEtica en la categoría de empresas sin fines de lucro.

Finalmente, en el último estudio de opinión efectuado por MORI, la ACHS fue reconocida como una de las diez empresas más socialmente responsables de Chile.

Continuaremos con fe y optimismo por la senda que nos hemos trazado, con la certeza que nuestro irrestricto apego a la Misión de “procurar ambientes de trabajo seguros y saludables para nuestras empresas”, nos conduce no sólo a mayores niveles de productividad, sino también a espacios de una calidad de vida superior para los trabajadores de nuestra Patria.

Eugenio Heiremans D.
Presidente Ejecutivo

Mano a Mano



Memoria Anual 2005

ACHS: Siempre Presente en el Desarrollo de Chile

Una historia de 47 años

La acción de la ACHS se remonta a 47 años atrás, una década antes de la dictación de la Ley 16.744 y cuando en Chile se registraban cerca de tres mil accidentes del trabajo cada día. Una labor sistemática y profesional permitió disminuir ostensiblemente esas cifras, llegándose al siglo XXI con estadísticas que parecía difícil superar y que, sin embargo, siguieron mejorando y batiendo récords históricos en beneficio de las empresas, los trabajadores, sus familias y también del desarrollo del país. Al finalizar la década de los '90, los índices de accidentalidad laboral eran un 73% inferiores a los de 40 años atrás; los días perdidos habían descendido en un 67% y la prima por concepto del seguro de accidentes y enfermedades profesionales que se pagaba en Chile figuraba entre las más bajas del mundo.

Pero la tarea no estaba concluida y el nuevo milenio traía consigo más desafíos. Fue así como en 2003, al cumplir 45 años, la ACHS diseñó y puso en marcha un ambicioso Plan Estratégico, sustentado en una misión y visión que evidencian una vez más su gestión eficiente y su sólido conjunto de valores éticos. La misión justifica la razón de ser de la institución: "Promover trabajos seguros y saludables en las empresas". La visión, en tanto, plantea el desafío de llegar a ser "líderes en Seguridad y Salud Ocupacional, reconocidos por la calidad de los servicios con plena satisfacción de sus clientes".

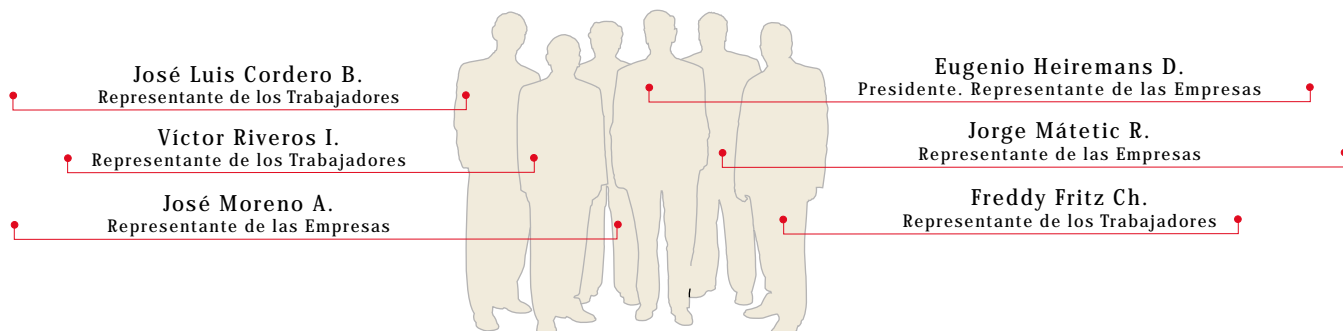
El Plan Estratégico tiene una orientación explícita al cliente, con bases reales y metas concretas; entre ellas, llegar a una tasa de accidentalidad del 5%, a 7,5 días de tratamiento promedio y a una tasa de siniestralidad de 60 al finalizar el año 2007. El compromiso de los más de 3.800 empleados de la ACHS, sumado a la implementación de nuevas tecnologías de gestión, han permitido estos dos últimos años lograr importantes avances, que hacen mirar con optimismo las metas propuestas. Con el objeto de mejorar la atención a las 36 mil empresas afiliadas -que suman más de un millón 700 mil trabajadores- y reducir la siniestralidad a través de la autoprotección, se virtualizaron algunos procesos y se puso a disposición de los clientes una serie de herramientas informáticas, que permitieron abrir nuevos canales de comunicación con ellos y lograr un servicio más eficaz.

Gracias a estos esfuerzos, a los que la institución seguirá haciendo y a la cultura preventiva de empresas y trabajadores, Chile puede mostrar hoy con orgullo tasas de accidentalidad y riesgo similares a las de países desarrollados. También puede mirar al futuro con la fundada esperanza de que lograr espacios de trabajo sanos y seguros, y mejorar así la calidad de vida de todos los chilenos, es una meta posible.

Directorio



Directores Titulares



Directores Suplentes

Son directores empresariales suplentes Fernán Gazmuri P., Fabio Valdés C. y Fernando Agüero G.; en tanto que son directores laborales suplentes Cecilia Gaete Y., María Gutiérrez R. y Alejandro Covarrubias A.

Administración Superior

- EUGENIO HEIREMANS D. / Presidente Ejecutivo •
- EDUARDO UNDURRAGA U. / Gerente General •
- MARIO BRAVO M. / Gerente División Administrativa Financiera •
- EUGENIO CANTURIAS L. / Gerente División Operaciones •
- RODOLFO RETAMALES DEL C. / Gerente de Planificación y Tecnología •
- MARTÍN FRUNS Q. / Gerente de Prevención de Riesgos •
- JUAN FRANCISCO URMENETA DE LA B. / Gerente de Personal y Bienestar •
- JOAQUÍN RISOPATRÓN I. / Gerente de Asociados •
- ANGEL MANSILLA P. / Gerente de Asuntos Corporativos •
- PATRICIO LUCERO CH. / Gerente de Desarrollo de Productos y Servicios •
- ALFREDO GRASSET M. / Fiscal •
- PATRICIO PINTO F. / Contralor •
- SERGIO JEREZ F. / Gerente Hospital del Trabajador Santiago •
- MARCELO TRUCCO B. / Director Médico Hospital del Trabajador Santiago •



Administración Regional

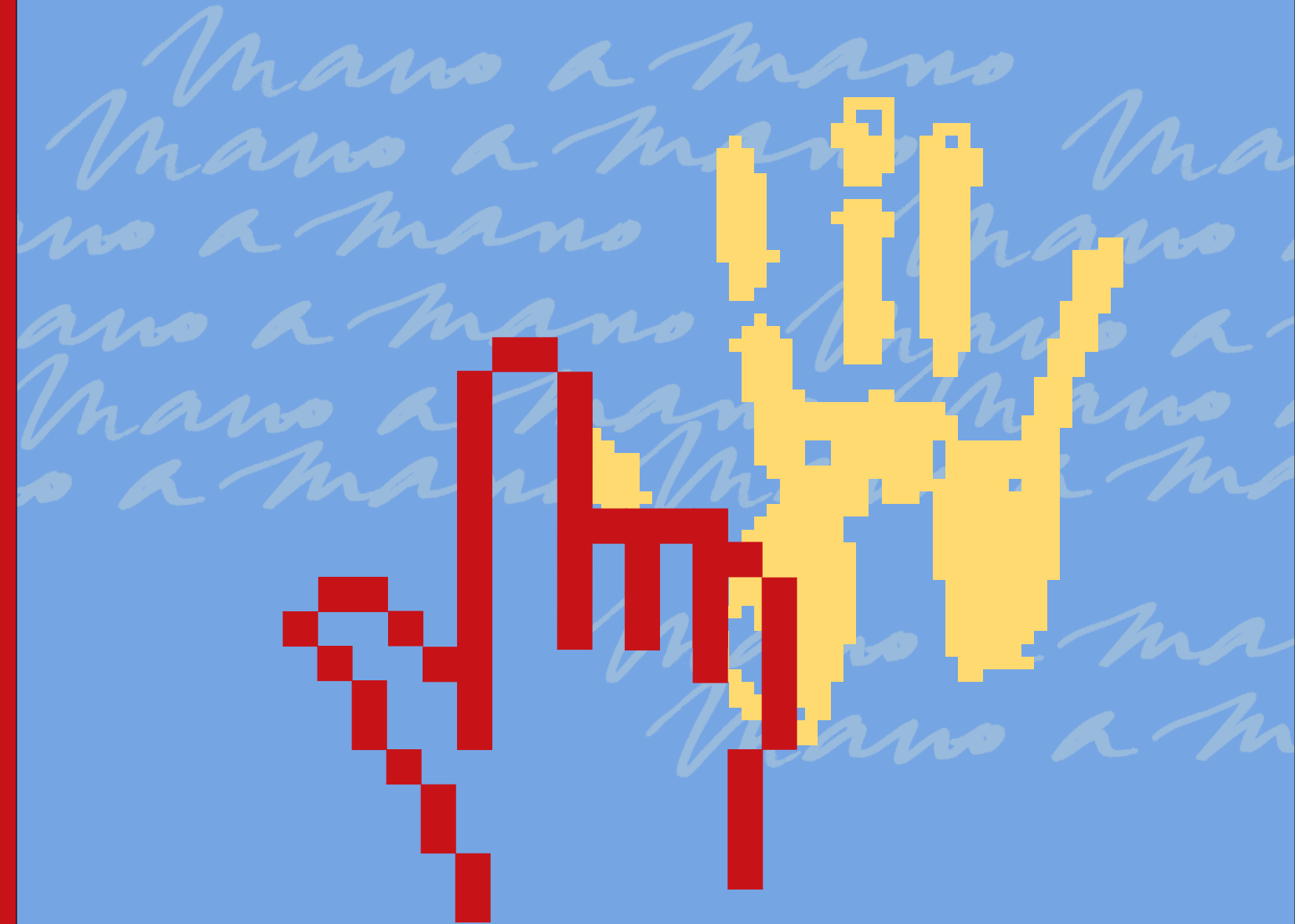
I REGIÓN:	HANS SCHMAUCK A. Gerente Zonal Arica / ANA MARÍA TIEMANN D. Gerente Zonal Iquique
II REGIÓN:	PEDRO CÁRDENAS O. Gerente Regional
III REGIÓN:	DANIEL URIBE M. Gerente Regional
IV REGIÓN:	ALEJANDRO PINO U. Gerente Regional
V REGIÓN:	MIGUEL ANGEL MARTÍNEZ R. Gerente Regional
REGIÓN METROPOLITANA:	JULIO ANDRADE A. Gerente Regional Metropolitano
VI REGIÓN:	JUAN PABLO FERNÁNDEZ P. Gerente Regional
VII REGIÓN:	MARCELO COURT CH. Gerente Regional
VIII REGIÓN:	PEDRO RAMÍREZ G. Gerente Regional
IX REGIÓN:	RODRIGO MUNITA N. Gerente Regional
X REGIÓN:	FELIPE CAHILL C. Gerente Regional
XI REGIÓN:	RENATO PÉREZ N. Gerente Regional
XII REGIÓN:	ROBERT WEISSOHN H. Gerente Regional

ASOCIACION CHILENA DE SEGURIDAD

36.000 empresas y 1.700.000
trabajadores prefieren los
servicios de la ACHS, pues
tienen la certeza de contar
con cobertura y atención
del más alto nivel.



Personas y Tecnología al Servicio del Cliente



Mano a

mano



Mirando el Futuro

Los desafíos que vienen

Cifras históricas se registraron el año 2005 en materia de accidentes laborales. La tasa de accidentalidad en la masa afiliada a la Asociación Chilena de Seguridad descendió a un 6,6%, la de siniestralidad se situó en 85 y los días de tratamiento promedio disminuyeron a 7,9. Estos indicadores -los mejores del sistema mutual- dan cuenta de un progresivo mejoramiento en las condiciones de trabajo y en la calidad de vida de los hombres y mujeres que día a día entregan su esfuerzo y sus capacidades en las grandes, medianas y pequeñas empresas de todo Chile.



Los resultados obtenidos son de gran relevancia para el país, por cuanto reflejan un cambio en la manera de pensar, de ver y de hacer las cosas, por parte de todos los sectores involucrados y en beneficio del conjunto de la sociedad. Lo que antes era mirado como un tema marginal, como un gasto innecesario o simplemente como producto de una inevitable fatalidad, hoy es percibido como un aspecto fundamental en las políticas de gobierno, en la gestión de las empresas y en la actitud de los propios trabajadores.

Junto al crecimiento del país, al desarrollo tecnológico, a las exigencias de los mercados y al mayor nivel educacional de la población, han surgido nuevas ocupaciones -cada vez

más especializadas- y, con ellas, riesgos de accidentes y enfermedades que configuran un panorama complejo, lleno de desafíos ante los cuales es preciso actuar con oportunidad, eficacia y visión de largo plazo.

La ACHS, como institución líder en el campo de la seguridad y la salud ocupacional desde hace 47 años, ha seguido este proceso como un actor relevante, generando las estrategias que cada momento de la historia exige para garantizar el bienestar de las personas en su entorno laboral.

El cliente: foco estratégico

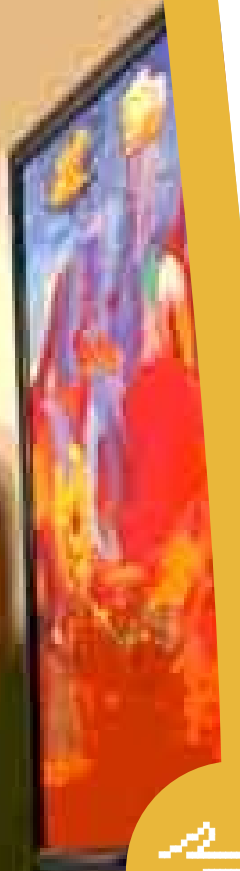
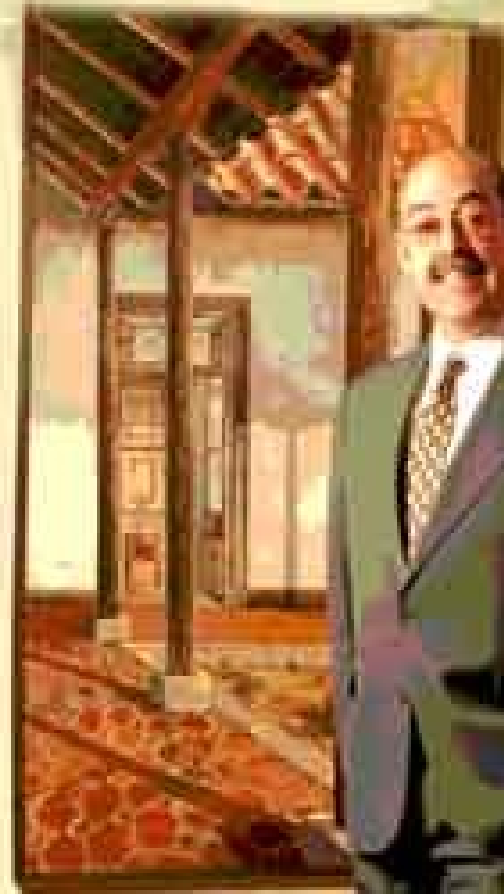
36 mil empresas y un millón 700 mil trabajadores prefieren los servicios de la ACHS, pues tienen la certeza de contar con una cobertura y una atención del más alto nivel, personalizada y concebida para satisfacer las necesidades de todos los sectores productivos. Una participación del 53% en el mercado mutual y una tasa de fidelización del 99,7% son claros reflejos de ello.

Los clientes del siglo XXI demandan soluciones globales, que apunten a la protección integral de la salud de sus trabajadores, capacitación en todos los niveles de la empresa, información completa sobre los riesgos inherentes a su actividad, rehabilitación de las personas accidentadas.

Por ello, la labor de la ACHS va más allá del estricto cumplimiento de su mandato legal. Desde sus orígenes, la institución ha asumido un compromiso ineludible con la satis-

“La misión de la ejecutiva de empresa es fidelizar y crear vínculos, construyendo una relación basada en la confianza y credibilidad, coordinando oportuna y eficazmente los requerimientos de nuestros clientes”.

Francisca Garay
Ejecutiva de Empresas



سپ

facción de sus clientes -sean éstos grandes compañías o pequeñas empresas familiares, convirtiéndose no en un proveedor de servicios ni en un mero administrador de la ley, sino en socio de sus políticas de prevención. En ese marco, se diseñó un Plan Estratégico institucional, con metas y plazos claramente definidos y con una explícita orientación hacia la satisfacción total de nuestros clientes. Con el fin de brindar a cada uno de ellos una atención de excelencia, acorde a sus necesidades específicas, se reforzó el sistema de Agencias y de Ejecutivos de Empresas en todo el país. En la actualidad, 112 centros asistenciales y una red de Agencias ponen los servicios de la institución más cerca de los clientes, mientras que 147 Ejecutivos de Empresa se relacionan con los asociados en terreno, visitándolos periódicamente y haciéndose responsables de su atención integral.

El trabajo de los profesionales de la ACHS ha sido respaldado además con el desarrollo de aplicaciones computacionales que faciliten la relación con los clientes. Ello, a través de la virtualización de una batería de servicios que otorga a las empresas -especialmente a las medianas y pequeñas- mayor autonomía para la realización de trámites y consultas. La Plataforma de Atención Virtual integra los

distintos canales de comunicación existentes, manteniendo la cercanía y la rapidez que los clientes esperan para la solución de sus requerimientos.

La relación entre la institución y sus clientes está dada también por los vínculos de colaboración con los gremios empresariales, sindicatos y confederaciones de trabajadores. Diversos convenios suscritos durante el año 2005 se traducen en capacitación, apoyo a la constitución de Comités Paritarios y asesoría en la generación de líneas de trabajo preventivo. A nivel regional, se han establecido mecanismos tendientes a replicar este modelo de relación basado en el trabajo conjunto entre todos los sectores involucrados en la prevención de riesgos laborales. Así, cada región guía sus acciones de acuerdo al Plan Estratégico nacional, pero adaptando los instrumentos a su realidad particular. En ese contexto, la creación de los Consejos Regionales ACHS se ha constituido en un importante aporte a la actividad económica, al desarrollo y a la autonomía de las distintas zonas del país. Se trata de instancias paritarias formadas por representantes de las empresas y de los trabajadores, encargadas de proponer, evaluar y dar seguimiento a las iniciativas locales relacionadas con el tema.

De este modo, a través de diferentes líneas de acción, la ACHS continúa en la búsqueda de mayor valor para los productos y servicios que ofrece a sus clientes, y persevera junto a ellos en la gran tarea de hacer de Chile un país con los menores índices de accidentes y enfermedades del trabajo.

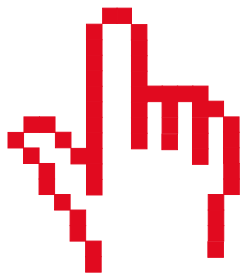
*Mano
a mano*



“El equipo de profesionales que está a nuestra disposición para atender los siniestros laborales que afectan a nuestro personal, es claramente reconocido como de excelencia”.

Mario Jerez

Jefe Departamento Prevención de Riesgos, Empresas Ripley



Desarrollo Tecnológico

Pilar estratégico en el siglo XXI

El uso eficiente de la tecnología y de los sistemas informáticos es un imperativo para cualquier empresa que desee competir exitosamente en el mercado y brindar a sus clientes un servicio a la altura de los tiempos. Es por ello que este aspecto se constituye en



una de las bases del Plan Estratégico de la ACHS, dando el soporte necesario a todas las acciones e iniciativas que se implementen en los distintos ámbitos del quehacer institucional.

Significa estar a la vanguardia tecnológica tanto para la gestión interna, administrativa y financiera, como para el diseño y puesta en marcha de sistemas orientados a los usuarios en áreas como salud y prevención.

Durante el año 2005, el foco del trabajo informático se centró en el desarrollo de proyectos que sustenten la virtualización de servicios, integrando tecnologías y sistemas que brinden el apoyo a las áreas que lo requieran para cumplir con las exigencias del Plan Estratégico. Fundamental ha sido en este proceso la labor de la Gerencia de Desarrollo de Productos y Servicios, encargada de idear

“Gracias a la tecnología, pudimos mejorar considerablemente la comunicación entre las empresas afiliadas y la ACHS, maximizar su autonomía y canalizar eficientemente los requerimientos”.

Camila Godoy

Ingeniero Gerencia de Desarrollo de Productos y Servicios ACHS

nuevas herramientas para ponerlas a disposición de los clientes, y de la Subgerencia de Informática, responsable de proveer las plataformas de hardware, software, comunicaciones, redes y seguridad para que los servicios virtuales lleguen en forma eficiente a sus destinatarios.

Plataforma de Atención Virtual

Denuncias de accidentes del trabajo, emisión de certificados, obtención de información legal, formulación de consultas y análisis de estadísticas, son algunas de las gestiones que actualmente es posible efectuar a través de la Plataforma de Atención Virtual de la ACHS. Se trata de un sistema que integra 3 canales de comunicación con el fin de dar la mejor atención, optimizar el tiempo de los clientes y dar a las empresas asociadas mayor autonomía en su relación con la ACHS. Una de sus principales ventajas es la integración completa del Centro de Llamadas (Call Center), la atención en las sucursales (Front Desk) y el Portal Web.

Cada usuario tiene una clave y con ella puede acceder a cualquiera de los tres medios para resolver un problema o inquietud. Dado que la información está en línea, en los tres encontrará la solución o la respuesta que necesita.



Camino a la autogestión

El portal web mejoró su diseño con un formato atractivo y de fácil navegación, e incorporó nuevos servicios y productos en línea. Destaca entre ellos el módulo de Autogestión de Prevención de Riesgos, que permite a las Pymes autogestionar de manera virtual su programa de prevención y así bajar su tasa de riesgo, entre otros beneficios.

El sistema de autogestión permite a la empresa hacer un autodiagnóstico de su situación, formulándole ciertas preguntas clave. También es capaz de proponer un plan de trabajo de acuerdo a las fortalezas y debilidades detectadas, luego de lo cual el experto audita lo realizado y presta la asesoría pertinente. Actualmente, cerca de un tercio de las Denuncias Individuales de Accidentes del Trabajo (DIAT), así como un gran número de otros trámites, se efectúan por vía electrónica. El objetivo es incorporar a este nuevo servicio a la mayor cantidad de pequeñas y medianas empresas.

En esa perspectiva, durante el período 2005 se trabajó en la implementación y difusión de este instrumento. Se puso a disposición de las empresas sus claves de acceso y se llegó a un nivel de activación equivalente al 20% de las empresas asociadas y al 70% de la masa de trabajadores afiliados. Asimismo, se realizaron grupos focales para analizar las fortalezas y debilidades de los sistemas existentes, lo que permitió mejorar algunos procesos y disminuir las posibles dificultades asociadas al cambio. Se desarrollaron varias propuestas de diseño y navegación y se capacitó al personal de la ACHS en todo el país.

Beneficios de la Plataforma

• Acceso a información, estados, servicios y requerimientos en cualquiera de los tres canales (call center, sucursales o web), en forma integrada y con una sola clave individual.

• Nuevos productos en línea, que permiten generar transacciones, autogestionar la prevención de riesgos, realizar capacitaciones virtuales y presenciales.

• Soporte virtual especializado, por canales como chat, e-mail y solicitudes electrónicas.

• Denuncias Individuales de Accidentes del Trabajo (DIAT) gestionables electrónicamente.

• Información en línea y personalizada de pacientes accidentados, estadísticas y tasas de siniestralidad.

• Acceso para varios usuarios, a través de contraseñas individuales con distintos niveles de autoridad y acceso según lo determine la empresa.

• Informes diarios de pacientes accidentados de su empresa, vía e-mail.

• Acceso a cualquier sucursal del país, donde profesionales especializados entregan un servicio ágil y personalizado.

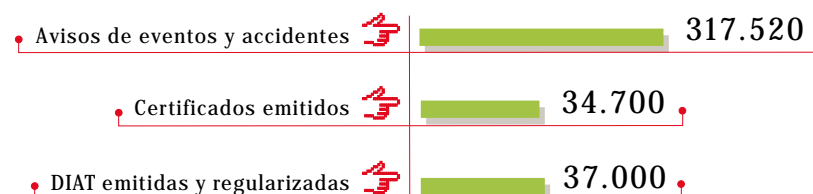
*Mano
a mano*

“Con la incorporación de tecnologías los beneficios son múltiples, puesto que se puede estar en contacto directo con la ACHS y controlar en forma más directa los accidentes producidos; esto permite llevar un registro estadístico actualizado”.

Rosa Leal

Ingeniero en Prevención de Riesgos Aliste y Cía Ltda.

Transacciones en la web, año 2005



ASOCIACION CHILENA DE SEGURIDAD

Alcanzar los resultados esperados constituye un aporte no sólo a las empresas y a los trabajadores, sino a la sociedad en su conjunto y, por cierto, al desarrollo del país.

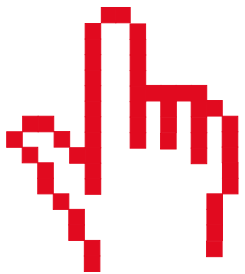


Nuestra Gestión



Mano a

Mano



Gestión de la Prevención de Riesgos

Una visión integral

Las metas establecidas en el Plan Estratégico de la ACHS ponen especial énfasis en la prevención. En concreto, éstas apuntan a desarrollar capacidad preventiva y reforzar una cultura de la seguridad en nuestras empresas asociadas. Como consecuencia de lo anterior, se lograrán reducciones en los diferentes indicadores de siniestralidad. Ello, bajo el entendido de que alcanzar los resultados esperados constituye un aporte no sólo a las empresas y a los trabajadores, sino a la sociedad en su conjunto y, por cierto, al desarrollo del país.



Esta visión exige actuar de acuerdo a los tiempos actuales y futuros, respondiendo a las exigencias impuestas por los cambios demográficos, por la existencia de variadas formas de trabajo, por el surgimiento de nuevos riesgos asociados a ellos y también por la evolución de las necesidades y expectativas de las personas. Hoy estamos frente a hombres y mujeres, empresarios y trabajadores, adultos y jóvenes más informados,

ORP 2005: Un hito internacional

Entre el 30 de noviembre y el 2 de diciembre de 2005, se realizó en Santiago el II Simposio Internacional de Prevención de Riesgos Profesionales y Salud Laboral, ORP. El evento, organizado por la ACHS en conjunto con prestigiosas instituciones extranjeras, reunió a más de 500 expertos y 27 conferencistas de América y Europa, en torno a los temas más relevantes en el ámbito de la seguridad, la salud ocupacional y la responsabilidad social.

con mayor valoración de su tiempo y más preocupados por su bienestar físico, psicológico y social.

Prevención: integral y compartida

Los clientes de la ACHS esperan de ella un servicio eficiente y proactivo, información completa y oportuna, asesoría permanente y personalizada, con programas que apunten a la salud integral y a la calidad de vida de los trabajadores y sus familias.

Tal demanda implica dar un enfoque sistémico a la gestión en prevención, incorporando como ejes los temas de salud, desarrollo humano, medioambiente, cultura organizacional, calidad y responsabilidad social, entre otros. También significa propender a que las empresas no se conformen con la adopción de medidas aisladas o simplemente paliativas, sino que desarrollen políticas permanentes de prevención de riesgos, con objetivos claros y metas evaluables, con una adecuada planificación y una estructura que asigne indicadores y responsabilidades.

Sin embargo, el éxito de los programas preventivos pasa además por el grado de consenso y participación con que éstos se generen y se apliquen. Esta forma de trabajar se traduce en los “planes convenidos”, de los cuales actualmente existen cerca de tres mil en todo el país. Dichos convenios, firmados por la ACHS y la empresa respectiva, permiten precisar lo que se hará en cada caso y formalizar responsabilidades mediante un compromiso entre ambas partes.



La capacidad de liderar la prevención de riesgos al interior de cada organización es otro factor relevante en el logro de resultados. En las empresas con menos de 25 trabajadores -las cuales no tienen la obligación de constituir un Comité Paritario-, la ACHS creó un programa de formación de monitores, quienes reciben los conocimientos necesarios para gestionar el control de situaciones de riesgo generales y específicas. Durante el período 2005 fueron formados 757 monitores en 514 pequeñas y medianas empresas, iniciativa en la cual ha sido vital el respaldo y compromiso de las gerencias.

El nuevo experto

El nuevo enfoque de la prevención requiere de expertos en prevención de riesgos con una formación integral, que va más allá del necesario conocimiento técnico sobre la forma de evitar los riesgos inherentes a cada actividad productiva. Hoy, estos profesionales deben realizar su labor con una perspectiva más humanista y también más holística, ligando su trabajo al concepto global de promoción de la calidad de vida de las personas y logrando que la prevención forme partes, efectivamente, de la planificación de las empresas.

Al ser las personas factor fundamental del Plan Estratégico, la ACHS desarrolló un modelo de gestión por competencias, que otorga una alta valoración al capital humano y que apunta a que la organización sea más competitiva y viable en el tiempo. Las cuatro competencias identificadas como centrales en el modelo son el respeto, la orientación al

logro, el trabajo en equipo y la calidad de servicio al cliente.

Así se va definiendo el perfil de los 306 expertos de la ACHS en todo el país, para quienes la institución desarrolla de manera periódica distintos programas de capacitación y formación. Con ello, estos profesionales de alto nivel y reconocida capacidad están en condiciones de entregar día a día lo mejor de sí mismos, honestamente comprometidos con las metas de seguridad, salud y bienestar de cada empresa y de sus trabajadores.

De la mano de la tecnología

Hace aproximadamente dos años y medio, se intensificó el trabajo tendiente a dotar al área preventiva de la ACHS de las herramientas tecnológicas que permitan mantener un vínculo más expedito y mejorar la entrega de servicios sus clientes. Entre ellas, destacan:

Sistema de Apoyo a la Gestión Integral de Prevención (SAGIP)

Es una herramienta de soporte y apoyo a la gestión de prevención de riesgos, en los distintos niveles de la organización. El sistema consta de los siguientes módulos: Gerencia de Prevención, Experto en Prevención y Gestión del Conocimiento Preventivo, poniendo a disposición de los diferentes usuarios la información necesaria para desarrollar el trabajo operativo con las empresas asociadas. También permite controlar, evaluar y direccionar la gestión de prevención hacia el logro de las metas definidas en el Plan Estratégico Institucional.

Mano a mano



“La ACHS se ha transformado en un socio estratégico de sus afiliados, entregando valor a sus procesos, disminuyendo costos y generando mejores y más seguras condiciones de trabajo”.

Robert Keller

Gerente de Prevención Indura



Gestión del Cliente (GEC)

Una base de datos permite llevar un registro detallado de las acciones que la ACHS realiza en torno a la prevención de riesgos y otras actividades en sus empresas afiliadas. La información, que es ingresada por los propios ejecutivos y expertos, se complementa con el Sistema Integrado de Asociados (SIA), que registra datos como nombre, rubro, número de trabajadores, cotizaciones y directiva de cada compañía.

Durante 2005, se añadió al sistema virtual una zona de reclamos, para recibir inquietudes y sugerencias de las empresas afiliadas. A esta información se agregan encuestas periódicas realizadas por los ejecutivos.

Administrador de la Gestión Preventiva

Es un software que permite a las empresas realizar las actividades involucradas en su relación con la ACHS y sistematizar sus acciones de prevención, identificando y evaluando los riesgos específicos asociados a los procesos de cada una. En el sistema se puede, por ejemplo, ingresar el listado de personal, controlar la entrega de elementos de protección, registrar las actividades de capacitación, evaluar los programas preventivos, llevar estadísticas y dar seguimiento a la labor del Comité Paritario.

Data Base System (DBS)

Con herramientas destinadas a las Pymes y también a las compañías más grandes, esta propuesta -cuya etapa de diseño y desarrollo se realizó durante el período 2005- persigue la optimización del tiempo de los expertos.

Incorpora el uso de un *pocket PC* para recoger en terreno información detallada de la empresa, para lo cual el experto cuenta con una lista de chequeo que le permite hacer el diagnóstico. Luego de evaluar los riesgos se genera un plan de prevención con soluciones concretas a los problemas detectados, el cual es enviado a la empresa para su discusión y puesta en marcha.

Software de Incendios

Según las normas chilenas de construcción, los elementos constructivos de edificios deben ser capaces de contener un fuego en su interior y evitar su propagación. Atendiendo a esta normativa legal, durante el 2005 se elaboró un sistema informático para determinar el nivel de riesgo de una edificación o sector de ella,



a través de un cálculo computacional de la densidad de combustible que presentan sus elementos constructivos.

Además de proporcionar información exacta, la nueva herramienta posibilitará que el análisis sea realizado por la propia empresa. A partir del 2006, el sistema estará a disposición de quienes la requieran.

Capacitación: herramienta clave

Más de 900 mil horas/hombre de capacitación impartió la ACHS durante el año 2005. Sobre 191 mil personas participaron en los distintos programas ofrecidos, los cuales han ido continuamente adaptando sus contenidos y metodologías de enseñanza a los avances tecnológicos y a los requerimientos de las empresas. De este modo, las temáticas se tornan cada vez más específicas, en tanto las herramientas de e-learning van abriendo a más trabajadores la posibilidad de capacitarse. Con el tiempo, internet se ha convertido en un soporte de primera importancia para la entrega de conocimientos y habilidades en materia de prevención. Ello motivó a la institución a desarrollar un campus de capacitación virtual, con el apoyo de la Universidad Politécnica de Cataluña (España). Desde 2005 el campus cuenta con su propia plataforma.

Actualmente, se ofrecen 36 cursos a distancia, sin costo para las empresas asociadas. Los alumnos que ingresan toman un compromiso personal y construyen su propio aprendizaje, de acuerdo a sus posibilidades de estudio. Junto a los contenidos de los cursos, los estudiantes acceden a material de apoyo, laboratorios de autoevaluación y tutores.

Si bien los programas de capacitación de la ACHS están dirigidos fundamentalmente a las empresas, también tienen su foco en los futuros trabajadores y en la comunidad. Es así como existen cursos de prevención de riesgos vía e-learning orientados a estudiantes de enseñanza media técnico-profesional, y otros presenciales para público en general, que se promueven y se dictan a través de las agencias.

Seminarios y talleres completan una oferta de capacitación que pone énfasis en los temas relacionados con el comportamiento de las personas y que busca reducir la accidentalidad mediante la internalización de la seguridad como un valor personal, en cualquier actividad que se desarrolle.

Red de Salud

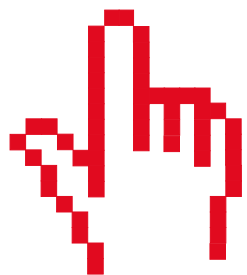
Junto al trabajador, la familia y la comunidad

Donde quiera que se produzca una emergencia, la red de salud de la ACHS está capacitada para brindar una atención inmediata y de alta complejidad. 96 policlínicos y 12 clínicas destinadas a la atención primaria, y cuatro hospitales de nivel secundario y terciario, otorgan cobertura permanente no sólo a los trabajadores afiliados, sino también a sus familias y a la comunidad en general. Dotados de la más avanzada tecnología y con un equipo humano altamente especializado en tratamiento y rehabilitación integral del trauma, los centros asistenciales de la ACHS ofrecen atención en más de una veintena de especialidades y subespecialidades relacionadas con los accidentes del trabajo y las enfermedades profesionales.



Mirando al 2007

Las mejoras introducidas a la red de salud durante los últimos años, permiten que actualmente más del 90% de los casos sean resueltos en el nivel primario y que más de un tercio de los pacientes sean dados de alta en forma inmediata. Los días de tratamiento promedio se redujeron a 7,9 en el año 2005, siendo ésta la mejor cifra de todo el sistema mutual.



“En la práctica diaria, nuestros compromisos quedan reflejados en el esfuerzo permanente por dar una atención de calidad, confiable, segura, cercana, acogiendo al paciente y a su familia”.

Dr. Alonso Mujica

Jefe Servicio Rehabilitación HTS

Con miras a disminuir el tiempo de reinserción laboral hasta los 7,5 días planteados en el Plan Estratégico para 2007, durante el período también se trabajó en la consolidación de la red de atención, a través de proyectos que consideran, por ejemplo, la creación de alianzas para operar clínicas regionales. Así, la ACHS se hace cargo de la atención primaria y secundaria ambulatoria, mientras que las sociedades con otras mutuales, médicos y clínicas locales se orienta a la atención secundaria hospitalizada y a la terciaria.

Hoy están en pleno funcionamiento los centros asistenciales de Antofagasta, La Serena y Valparaíso, y se avanza rápidamente en los proyectos correspondientes a Chillán, Los Angeles y Puerto Montt. Esta modalidad implica contar con mejores instalaciones y lograr una mayor eficacia, todo ello en directo beneficio de los usuarios.

Otra área relevante es el aumento en la oferta de productos y servicios ligados a la salud. Uno de ellos es el examen preventivo, ámbito en el cual la ACHS cuenta con una vasta experiencia. En esta perspectiva, se iniciaron conversaciones con compañías de seguros e instituciones financieras que operan con seguros de desgravamen, las cuales han valorado la capacidad de la Asociación para practicar este examen. Ya existen convenios firmados con dos aseguradoras y se está en tratativas con algunos bancos.

La institución dispone además de una red de laboratorios clínicos, presente en Antofagasta, Copiapó, La Serena, Santiago, Rancagua, Concepción y Temuco. Esta es la primera red integrada de laboratorios en Chile, y está destinada a ofrecer en cualquier parte del país la mayor gama de exámenes de salud y



preventivos, con la máxima calidad, excelencia, prestigio y rapidez de servicio.

Asimismo, a través de un convenio con la Clínica Mayo de Estados Unidos, se realizan alrededor de 800 exámenes que no son posibles de practicar en Chile.

La red ACHS también está presente en las unidades de salud de los recintos penitenciarios concesionados de Rancagua, Alto Hospicio y La Serena. En virtud de un contrato por tres años suscrito con la concesionaria Siges, la Asociación es responsable de la administración de cada centro, derivando a los pacientes a los hospitales públicos cuando es necesario.

Hospital del Trabajador Santiago

Tecnología de punta, al servicio de la salud

El Hospital del Trabajador de Santiago (HTS) fue fundado el 27 de septiembre de 1972, constituyéndose desde entonces en el principal centro de atención de la Red de Salud de la Asociación Chilena de Seguridad. Su destacado equipo profesional y la continua incorporación de tecnología de punta, han convertido al HTS en el centro de atención del trauma más importante de Chile.

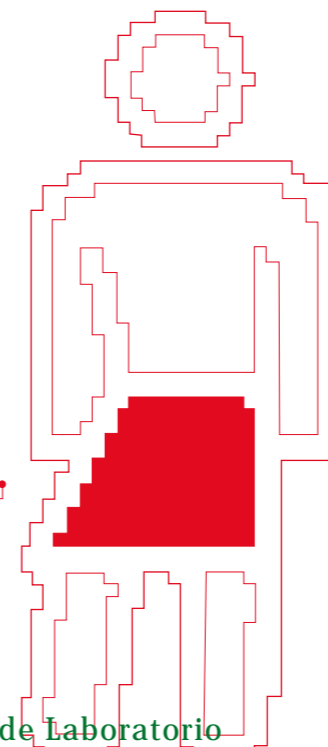
Su servicio se focaliza en el trauma complejo y rehabilitación, considerando el trauma en su más amplio concepto: columna, extremidad superior e inferior, cadera, pelvis, oculares, torácico, pacientes quemados y cirugía maxilofacial, entre otras. Con esta experiencia, el HTS posee el reconocimiento de la fundación quirúrgica y científica suiza AO Internacional, como el gran centro latinoamericano de capacitación en trauma facial y de columna.

En el marco del Plan Estratégico de la ACHS, el 2005 el HTS aumentó la venta de servicios complementarios en un 8% en relación al año anterior, mientras que el número de consultas creció en un 25%. Estos excelentes resultados permiten a este centro médico de alto nivel insertarse cada vez más en el mercado de la salud curativa.

Especialidades Red de Salud ACHS

Traumatología: general, extremidad inferior, extremidad superior, columna, cadera

- Medicina interna
- Medicina general
- Infectología
- Oftalmología
- Otorrinolaringología
- Dermatología
- Cirugía
- Neurología
- Neurocirugía
- Fisiatría
- Psicología
- Psiquiatría
- Urología
- Fonoaudiología
- Cirugía plástica y quemados
- Nutrición



Servicio Integral de Exámenes de Laboratorio

Hematología ➤ Bioquímica ➤ Bacteriología
 Inmunología ➤ Inmunohematología ➤ Parasitología
 Micología ➤ Hormonas ➤ Citometría de flujo

Mano a mano



“En situaciones inesperadas, uno necesita más que buenos profesionales, también requiere ser tratado con amabilidad y comprensión. Felizmente, esa atención cálida la encontré aquí, lo cual me llena de energías en mi proceso de recuperación”.

Rosalindo González

Operario de THEMCO, que sufrió una fractura expuesta de cráneo y esguince cervical.



Nuevos servicios, más tecnología

Durante el 2005, el HTS focalizó su servicio en las subespecialidades ligadas al trauma y la rehabilitación, creándose nuevas unidades médicas altamente especializadas, que abarcan distintos ámbitos de la atención de salud. Entre ellas, destacan Comunicación Oral, orientada a los pacientes con problemas en el habla, lenguaje, voz, audición y deglución; Cirugía Plástica y Reconstructiva, una de las más especializadas del país en el tratamiento integral de pacientes quemados; y Patologías del Sueño, que incluye un equipo multidisciplinario conformado por especialistas en enfermedades respiratorias, neurólogos, neurofisiólogos, otorrinolaringólogos, cirujanos maxilofaciales y nutricionistas.

También se formó la Unidad de Biomecánica, focalizada en evaluar a los pacientes para prevenir y/o mejorar patologías y potenciar su rendimiento físico dentro de la actividad que desarrollan habitualmente en el ámbito laboral o deportivo. A la creación de estas unidades, se suma la construcción del nuevo edificio de especialidades médicas, ubicado a un costado del HTS. Su estructura está basada en un sistema de aislamiento sísmico, convirtiéndolo en uno de los pocos edificios de Chile capaces de resistir íntegramente los movimientos telúricos.

Otro hito relevante fue la modernización de la Unidad de Cuidados Intensivos (UCI), lo cual permitió disponer de una nueva sala de monitoreo, que funciona a través de un sistema centralizado y remoto de control del estado de los pacientes. Asimismo, implicó la compra de modernos equipos para Tonometría Gástrica y Calorimetría.

En tanto, la sección de pabellones se potenció con la compra de un nuevo sistema de rayos X y monitores de trauma utilizados en cirugía traumatológica, cirugía maxilofacial y neurocirugía.

HTS en Plan Santiago Salud

Como uno de los centros privados con mayor prestigio en el área sanitaria, el HTS fue invitado a participar en el Plan Santiago Salud, una innovadora asociación público - privada patrocinada por el Ministerio de Salud, ProChile y la Intendencia Metropolitana, en la cual el HTS formó parte de una red de prestigiosos hospitales particulares y estatales. El gran objetivo de Santiago Salud es posicionar a la capital como el principal polo de medicina de alta complejidad de Latinoamérica, así como también intercambiar conocimientos con los centros médicos más importantes de la región.



Junto con fortalecer su imagen en el exterior, los desafíos del HTS apuntan a continuar organizando la patología en grupos de subespecialidades y reforzar sus servicios integrados. En esta tarea están comprometidos sus 900 trabajadores -entre médicos, enfermeras, profesionales de la salud, auxiliares y administrativos-, todos los cuales desarrollan una abnegada labor en torno a un eje central: el paciente.

Administración y Finanzas

En busca de la eficiencia

Una gestión administrativa y financiera eficiente, que permita disminuir costos y destinar recursos a la creación de más y mejores servicios para los clientes, es un factor clave en el cumplimiento de los objetivos estratégicos de la ACHS.

Por ello, y de la mano con el pilar estratégico relativo al desarrollo tecnológico, la Gerencia de Administración y Finanzas ha focalizado su trabajo en la generación de modernas herramientas orientadas a hacer más eficientes los procesos de abastecimiento, gestión contable, mantención y presupuestos, entre otras áreas. Varios de estos softwares alcanzaron su plena aplicación durante el período 2005 y otros lo harán en el curso de 2006, situando a la institución a la vanguardia en el uso de sistemas informáticos de gestión.

Se adquirieron softwares y programas -algunos de ellos diseñados a la medida de las necesidades específicas de la ACHS-; a ello se sumó la renovación de equipos, la capacitación de los funcionarios y la contratación de asesores externos, tanto en Santiago como en regiones, mejorando notablemente la gestión. Además de lo anterior, se materializaron distintos programas relacionados con la planificación estratégica y se continuó con la política de búsqueda de la eficiencia. Para ello, ha sido vital la priorización de los proyectos de inversión y su adecuada evaluación. Es decir, los resultados obtenidos en el período -los mejores de nuestra historia- son fruto de una gestión financiera proactiva y con visión de futuro. Esto ha permitido autofinanciar metas de desarrollo, equipamiento y formación, priorizando aquellos ítemes vinculados con la prevención, que es el núcleo del quehacer institucional.

Aliados en Nuestra Misión

Hernán Somerville

Presidente Confederación de la Producción y del Comercio (CPC)



La ACHS ha sido pionera y líder en el fomento de ambientes laborales sanos, seguros y exentos de riesgo, de modo de preservar la integridad física y síquica de los hombres de trabajo. Con un enfoque moderno y una amplia cobertura a lo largo de todo el territorio nacional, la ACHS ha logrado educar y capacitar tanto a empresarios como a trabajadores en aquellos principios que deben orientar las relaciones laborales en el campo de la prevención de riesgos y accidentes laborales.

Alfredo Ovalle

Presidente Sociedad Nacional de Minería (SONAMI)



El trabajo de la ACHS, en conjunto con sus empresas asociadas, ha logrado ambientes laborales más sanos y seguros, que han permitido disminuir sustancialmente los índices de accidentalidad. Estamos orgullosos de afirmar que la minería presenta una de las menores tasas de accidentes laborales, con un 4,3%.



Bruno Philippi

Presidente de la Sociedad Fomento Fabril (SOFOFA)

La Asociación nació en SOFOFA como respuesta a una genuina inquietud de los industriales por darle a los trabajadores una cobertura hospitalaria de excelencia y generar una cultura en el país de prevención de los accidentes laborales. Los resultados y logros de la ACHS han superado nuestras mejores expectativas. El trabajo desarrollado por la Asociación ha contribuido a incrementar la productividad de las empresas y la calidad de vida de los trabajadores.



Luis Schmidt

Presidente Sociedad Nacional de Agricultura (SNA)

La Asociación Chilena de Seguridad ha sido un aliado estratégico para el sector agropecuario de nuestro país, representado por la Sociedad Nacional de Agricultura. Y es que, para sustentar el sostenido e importante desarrollo experimentado por este quehacer productivo en los últimos 30 años, ha sido indispensable contar con una institución como la ACHS. Esta entidad, a través de su labor preventiva de riesgos y de sus variados servicios, vela, resguarda y socorre con afecto y prontitud a nuestros principales colaboradores en la noble tarea de generar los alimentos que Chile necesita y que no son otros que nuestros trabajadores.



Arturo Martínez

Presidente de Central Unitaria de Trabajadores (CUT)

Para los trabajadores, la labor de la ACHS es fundamental tanto en la prevención como en el tratamiento de los accidentes del trabajo y las enfermedades profesionales. Estamos convencidos de que la disminución constante en los índices de accidentalidad en el país son un fiel reflejo del trabajo de quienes allí laboran. Pero, además, deseo destacar el rol trascendente de la Asociación en el tema de la rehabilitación, ya que recuperar un trabajador significa devolver la dignidad a un ser humano y la paz y tranquilidad a una familia, dadas por la superación de un accidente o una enfermedad.



Osvaldo Verdugo

Vicepresidente Colegio de Profesores de Chile

El éxito de la empresa moderna debe ser el fruto de un trabajo compartido entre todos quienes la conforman, teniendo como eje central el respeto a la dignidad de las personas. En ese sentido, la ACHS ha jugado un rol fundamental en el resguardo de los trabajadores, asegurando siempre una relación de respeto y confianza. Bajo esta filosofía, la Asociación valora la figura del líder sindical a la hora de llegar a acuerdos que permitan la estabilidad, proyección y grado de certidumbre de la empresa, en un mundo en permanente cambio.

Diego Olivares

Presidente Unión Nacional de Trabajadores, UNT



Para la Unión Nacional de Trabajadores ha sido de especial importancia la relación de colaboración con que nos distingue la ACHS a través de distintos convenios. Con ellos, se ha logrado motivar el interés de los dirigentes y trabajadores en cuanto a los diferentes eventos respecto de la Ley de Accidentes del Trabajo, que en conjunto hemos desarrollado para nuestros afiliados en diferentes puntos del país. Estos acuerdos han aportado para crear conciencia sobre la importancia de esta Ley, por lo que los consideramos un gran y valioso aporte de la ACHS al desarrollo y compromiso de los trabajadores y dirigentes sindicales, para el seguimiento y compromiso con la seguridad e higiene en el trabajo.

Pedro Robles

Presidente Central Autónoma de Trabajadores de Chile (CAT)



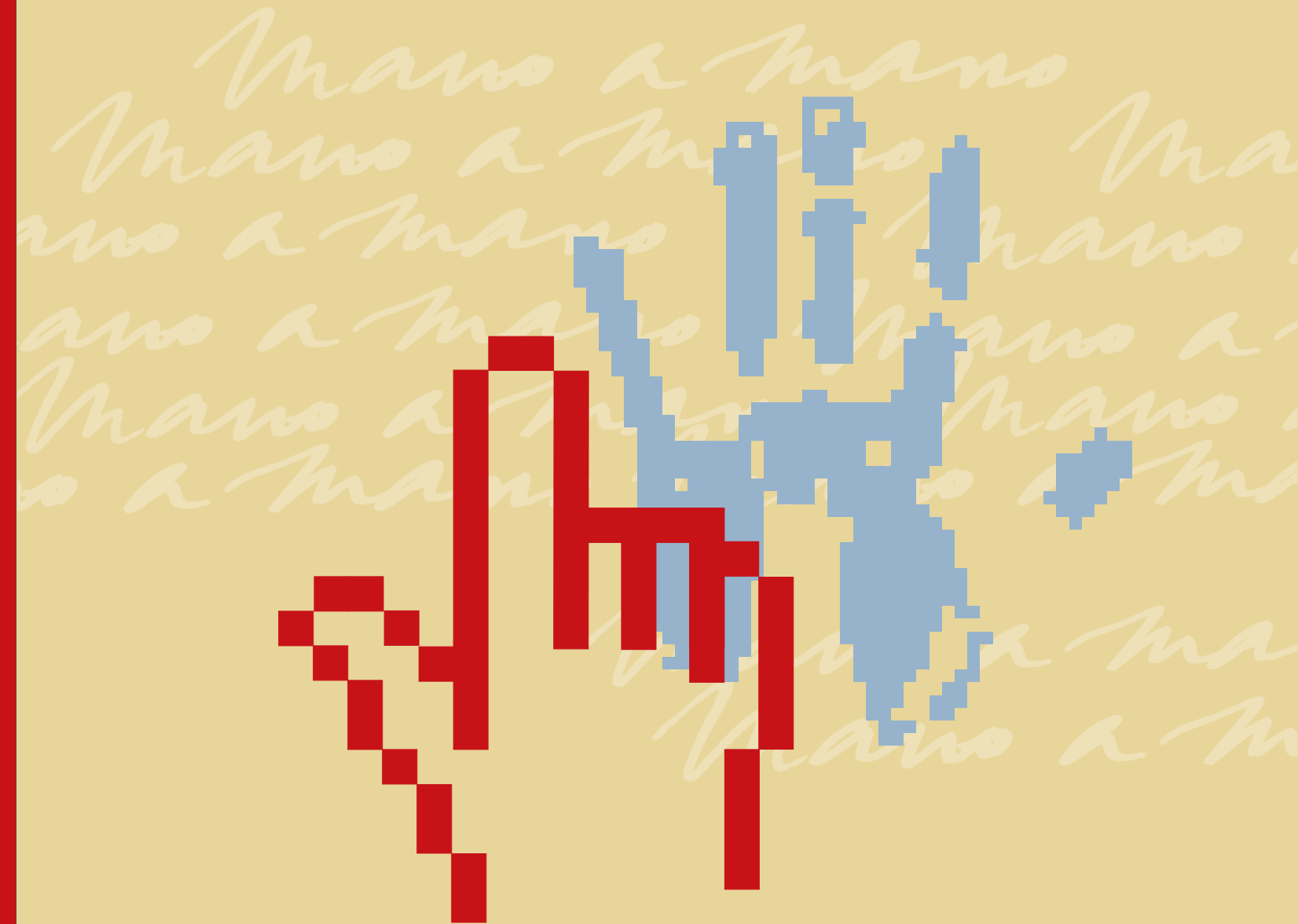
El diálogo es fundamental en toda relación humana. El diálogo entre la CAT y la ACHS se ha transformado en cursos de formación hacia los trabajadores; éstos, al adquirir el conocimiento en prevención de riesgos y salud laboral en el marco de la Ley 16.744, han podido transformar ese conocimiento en aportes concretos al interior de las empresas. Destacamos el convenio existente entre ambas instituciones, porque es lo que se necesita para profundizar un diálogo que nos permita avanzar como país construido entre todos y no de un sector en particular.

ASOCIACION CHILENA DE SEGURIDAD

Se busca que cada trabajador de la ACHS, independientemente de su función, se identifique con la institución y con los objetivos que ésta persigue.



El Valor de las Personas



Mano a

mano



“La ACHS, desde su formación, ha entendido que su mayor fortaleza y motor son las personas que la integran.

Gracias a ellas y a su compromiso con los objetivos institucionales, la empresa ha podido crecer, desarrollarse y cumplir con su rol empresarial y social”.

Silvio Jara

Jefe Departamento de Bienestar ACHS

Política de personal

Por un trabajo más humanizado

El respeto al ser humano es el fundamento de la política de personal de la Asociación Chilena de Seguridad. De allí que la institución no sea partidaria de denominar a los trabajadores como recursos humanos de las empresas, sino como seres integrales y únicos, donde la familia es la base de su desarrollo.



Contar con personal competente, informado, comprometido y socialmente responsable, es una de las bases sobre las cuales se sustenta el Plan Estratégico de la ACHS. Así, en concordancia con el Credo Institucional y con su visión y misión, se busca que cada trabajador, independientemente de la función que desempeñe, se identifique con la institución y con los objetivos que ésta persigue, que aporte con su creatividad y capacidades, que perciba al cliente como el centro de su accionar y que se sienta respetado y considerado en su dignidad.

Calidad de vida

A partir de este planteamiento, la ACHS impulsa distintas iniciativas en beneficio de sus colaboradores y de su núcleo familiar. Dichos esfuerzos se avalan en el Balance Social Interno, instrumento elaborado a partir de una

encuesta, que permite medir en forma objetiva el grado de satisfacción laboral del personal, expresándolo en un indicador llamado Índice de Calidad de Vida (ICAVI). Los resultados obtenidos año tras año reflejan que los trabajadores de la Asociación no sólo reconocen las buenas condiciones laborales en que desarrollan sus respectivas funciones, sino que, además, sienten que su trabajo es un aporte a la comunidad.

En su versión 2005, la encuesta del Balance Social Interno fue respondida por 3.145 personas pertenecientes a las sedes ACHS de todo el país, cifra que equivale al 95,07% del personal de planta con derecho a participar en ella. El ICAVI fue de 76,10 puntos sobre un máximo de 100 y una meta estratégica de 80 puntos para el 2007.

La filosofía impulsada a través de éstas y otras acciones, así como la transversalidad de los valores que comparten los 3.864 trabajadores de la institución, se practican desde el proceso de selección. Cada vez que un nuevo trabajador ingresa a la empresa, se le invita a ser parte de esta visión. Por ello, la responsabilidad social y ética del postulante son competencias altamente valoradas.

Como un reflejo de la política de apertura y cercanía con el personal, los nuevos inte-



grantes de la ACHS son recibidos por el Presidente del Directorio y los principales ejecutivos, quienes les transmiten los principios y compromisos que inspiran el quehacer institucional. Asimismo, todos los colaboradores pueden reunirse con el Presidente o con cualquier integrante de la alta jefatura, independiente del cargo o el lugar geográfico donde se desempeñen.

Perfeccionamiento y desarrollo

Para la ACHS, la capacitación de sus trabajadores es un elemento básico del crecimiento profesional y humano de las personas.

Durante el año 2005, 2.200 personas participaron en cursos vía e-learning en torno al Plan Estratégico que la institución se trazó para el año 2007. A ello se suma la definición de competencias en 11 cargos específicos y un sistema de apreciación del desempeño. Por otra parte, con el fin de entregar herramientas a las personas que no tienen la posibilidad de asistir a la universidad, la ACHS creó el curso "Empresa del Siglo XXI", en el año 2004. La iniciativa fue apoyada por diversas universidades -entre ellas la Adolfo Ibañez, Central, Gabriela Mistral y U. Politécnica de Cataluña- y el 2005 se realizó por primera vez una versión en regiones.

Promoviendo la formación de nuevos profesionales, la institución entrega becas completas en diferentes carreras universitarias y permite que sus trabajadores cuenten con horario flexible. También capacita con-

tinuamente a sus profesionales a través de estudios de postgrado tanto en Chile como en el extranjero.

Trabajo y familia

Por segundo año consecutivo, la ACHS fue seleccionada dentro del selecto grupo de "Mejores Empresas para Madres que Trabajan". La distinción, otorgada por la Fundación Chile Unido y la Revista Ya del diario El Mercurio, se basó en la variedad de iniciativas orientadas a la protección y apoyo a la maternidad, tales como estabilidad en el empleo, días administrativos, flexibilidad horaria, adelanto de vacaciones si fuere necesario y una sala cuna que funciona durante las 24 horas, los 365 días del año.

A la hora de conceder beneficios, la ACHS incluye tanto al trabajador como a su familia. Además, existen programas específicos para los hijos, como becas de estudios, actividades deportivas y extracurriculares.

De esta manera, se responde al propósito de promover un trabajo más humanizado, que vela por el bienestar de la familia completa. Un factor que, por ende, mantiene contentos a los trabajadores, promueve su desarrollo y repercute en una mejor entrega del servicio a las empresas afiliadas.

Mano a mano



Me siento muy a gusto en mi trabajo y como mujer he sido favorecida con todos los programas y beneficios dirigidos a las madres que laboran en la empresa. Hoy, gracias a los cuidados que mi hija recibe en la sala cuna, puedo trabajar tranquila.

Paulina Pereira

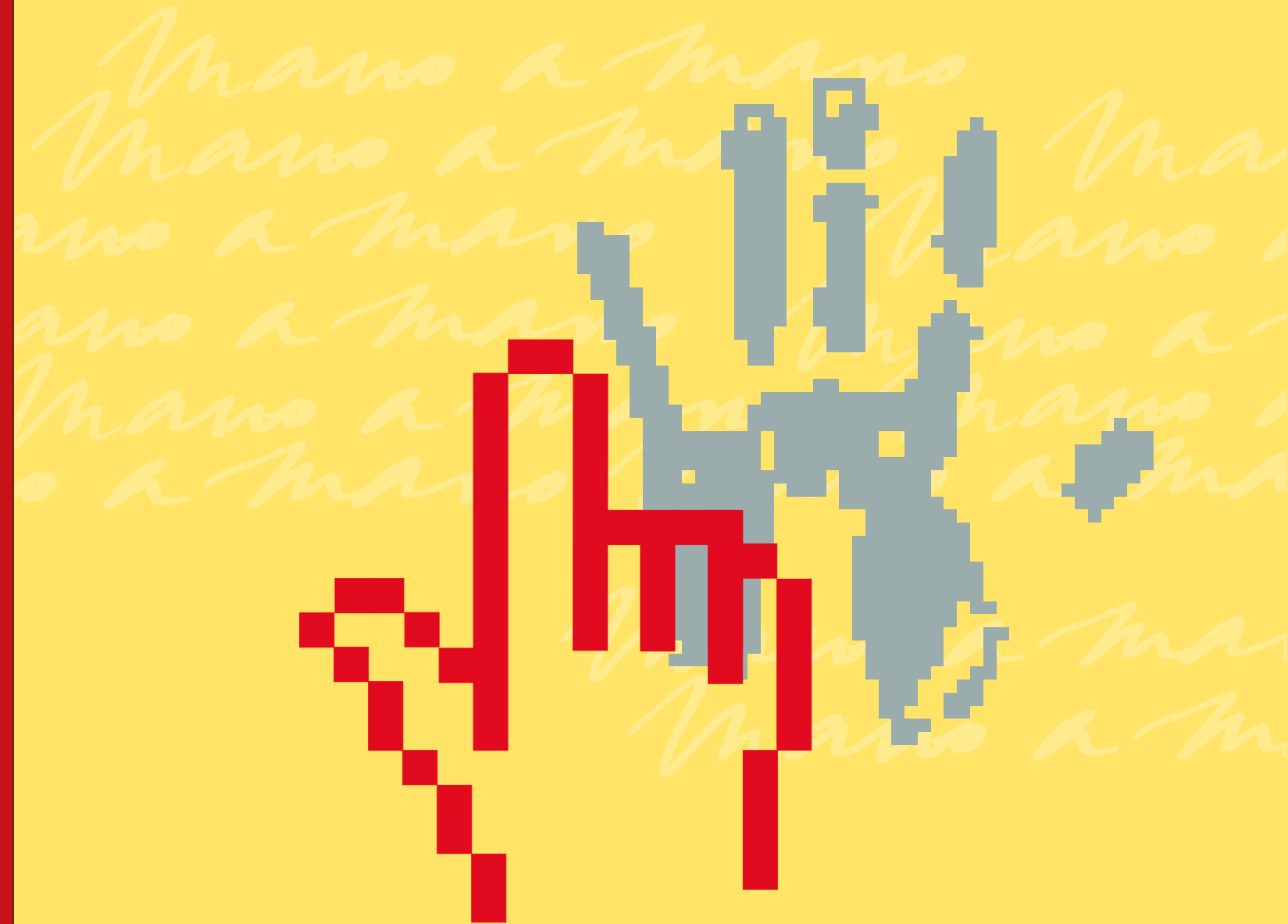
Secretaria Gerencia
Asuntos Corporativos

ASOCIACION CHILENA DE SEGURIDAD

La tarea de la ACHS en el ámbito de la Responsabilidad Social Empresarial está centrada en la calidad de vida laboral y en la prevención integral de riesgos.



Vamos más Allá



Mano a

mano



Responsabilidad Social Empresarial

Un sello institucional

La génesis misma de la ACHS es la Responsabilidad Social Empresarial. Su origen, en 1958, estuvo marcado por esta filosofía, aunque entonces no existiera el concepto. Su acción se centra en contribuir al bienestar del trabajador, de la sociedad y el desarrollo humano sustentable. Las buenas relaciones con la comunidad, la preocupación por el medio ambiente y la calidad de vida de los trabajadores -partiendo por los de la propia institución-, se ven reflejados a través de su accionar ético. En 1975, fue la primera empresa chilena en aplicar un balance social interno, para medir el grado de satisfacción de sus empleados. En 2003 fue también una de las primeras compañías nacionales que se adhirió al Pacto Mundial, la iniciativa de Responsabilidad Social Empresarial lanzada en 1999 por el Secretario General de la ONU. A partir de la suscripción de este convenio, el año 2004 la Asociación elaboró su primer Reporte Social, correspondiente al período 2003. Dicha herramienta permitió a la institución transparentar sus acciones frente a sus trabajadores, a las empresas afiliadas y a la comunidad.



“Nuestro interés es que Chile cuente en el futuro con trabajadores comprometidos con su salud. Estamos convencidos que la educación en seguridad dirigida a los niños y jóvenes en la etapa de formación, constituye un gran aporte en la Responsabilidad Social de la empresa”.

Mario Reyes

Coordinador Nacional Programa Seguridad Escolar ACHS

La RSE en terreno

La tarea de la ACHS en el ámbito de la RSE está centrada en la calidad de vida laboral y en la prevención integral de riesgo. Ambos propósitos son llevados a la práctica a través de proyectos emblemáticos y de una operación regular que da cuenta de cómo esta filosofía forma parte de su día a día.

Como empresa socialmente responsable, ha demostrado coherencia en su gestión y preocupación por sus funcionarios mediante iniciativas relacionadas con la calidad de vida. Siete programas emblemáticos, dirigidos tanto al personal interno como a la comunidad, abarcan diferentes temas y benefician a diversos sectores. De este modo, se actúa en distintos frentes, contribuyendo a prevenir y evitar problemas que afectan a toda la sociedad, y ayudando a que ésta se desarrolle en las mejores condiciones posibles.

Justo reconocimiento

Durante el 2005, la ACHS recibió tres premios en el área de RSE. Tales reconocimientos evidenciaron que sus acciones como empresa socialmente responsable son valoradas de la misma forma por la comunidad, los líderes de opinión, los trabajadores de la Asociación y la propia institución.



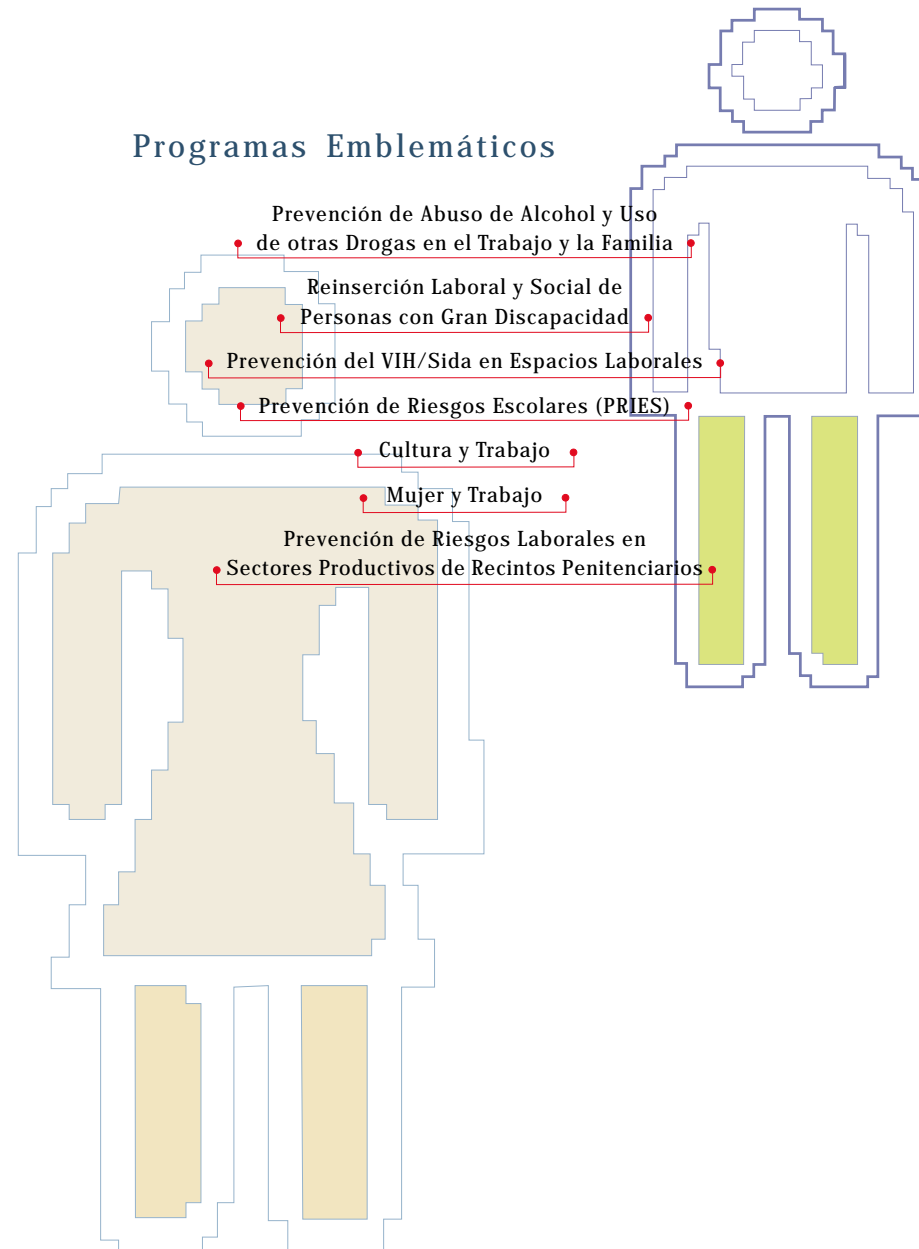
Por sus significativos avances demostrados en materia de RSE, la Fundación PROhumana otorgó a la Asociación Chilena de Seguridad la distinción "RSEtica". Este galardón fue instaurado por dicha Fundación junto a la Confederación de la Producción y del Comercio (CPC) y Acción A.G.

Durante 2005, la Asociación ocupó el séptimo lugar en el primer ranking chileno de las 10 mejores empresas socialmente responsables. La medición fue hecha por la Fundación PROhumana y Revista Capital, con el patrocinio de la CPC. El estudio se realizó través de encuestas que debieron ser respondidas por la administración de la empresa y por los propios empleados. Los resultados comprobaron que la percepción que tiene la dirección de la ACHS en torno a la RSE, coincide ampliamente con la de sus trabajadores.

Por otra parte, la institución fue elegida como una de las diez empresas más socialmente responsables de Chile en la encuesta MORI "Monitor de Responsabilidad Social Corporativa". El sondeo -que sólo convocó a entidades chilenas- se aplicó a 1.200 personas mayores de 18 años, desde la I a la X Región, lo cual, a diferencia de los estudios anteriores, permitió conocer la opinión de la comunidad respecto de la organización.

Estos reconocimientos, sumados a los alentadores resultados que año a año se obtienen en el Balance Social Interno, son una prueba más de que la institución está en el camino correcto, al incorporar a su labor diaria una filosofía basada en el férreo compromiso con la comunidad y en la irrestricta adhesión a las buenas prácticas corporativas.

Programas Emblemáticos



Mano a Mano



“Gracias a la Asociación, nuestro colegio ha logrado diagnosticar zonas de riesgo y, en consecuencia, minimizar los accidentes escolares, tanto en el interior del establecimiento como en el trayecto”.

Esmeralda De la Fuente
Directora Colegio
“Mercedes Marín del Solar”